

AYDER EKOTURİZM PLANI



Oğuz KURDOĞLU, Önder CIRIK, Yıldırım LİSE, Eray ÇAĞLAYAN,
Müjdat AKKURT, Sabit KANDEMİR ve Geoff WELCH



İÇİNDEKİLER

	Sayfa
Giriş	1
PLANLAMANIN AMACI, İLKELERİ VE	
I METODOLOJİSİ	2
1 Planlama Çalışmasının Amacı	2
2 Eko-turizmin Tarihçesi, Tanımı, İlkeleri ve Özellikleri	3
3 Eko-turizm Planlama Metodolojisi	9
II EKOTURİZM PLANLAMA SÜRECİ	11
ENVANTER ÇALIŞMASI MEVCUT DURUMUN	
1 TESPİTİ	11
Alanın Tanımı - Ekoturizm Değerlerinin	
1.1 (Kaynaklarının) İrdelenmesi	11
1.1.1 Uygulama Alanının Yeri ve Genel Tanımı	11
1.1.2 Sahadaki Doğa ve Kültürel Kaynak Değerleri	13
1.1.3 Yöre İnsanın Sosyo-Ekonomik ve Sosyo-Kültürel Yapısı	30
1.1.3.1 Kültürel Çevre ve Folklor	30
1.1.3.2 Söylenceler (Efsaneler)	31
1.1.3.3 Batıl İnançlar	34
1.1.3.4 Halk Oyunları	34
1.1.3.5 Yaylacılık Etkinlikleri	36
1.1.3.6 Yayla Yaşamı	37
1.1.3.7 Yayla Şenlikleri	38
1.1.3.8 Giyim Kuşam Özellikleri	41
1.1.3.9 Yemek Kültürü	42
1.1.3.10 Yöresel El Sanatları	43
Mevcutta Uygulanılmakta Olan Turizm Faaliyetleri ve Alt	
1.1.4 Yapı	46
1.1.4.1 Ayder'de Turizmin Bugünkü Durumu	46
1.1.4.2 Ayder'de Bulunan Konaklama Tesisleri	51
1.1.4.3 Ayder'de Bulunan Diğer Turistik Tesisler	52
1.1.5 Mevcut Yerleşim Alanları	53
1.1.5.1 Yerleşim Alanları	53
1.1.5.2 Ayder - Çamlıhemşin Belediye Mücavir Alanı	53
1.1.6 Sahanın Mevcut Yönetim ve İdari Yapısı	54
Turizm Profili-Turizm Etkileri, Faydalanımlar ve	
1.2 Pazar Olanaklarının Değerlendirilmesi	58
1.2.1 Ziyaretçi Profili, Ziyaretçilerin İlgi ve Beklentileri	58
1.2.2 Var olan Acenteler ve Olası Tur Operatörleri	59
1.2.3 Turizm Cazibeleri	60
1.2.3.1 Doğu Karadeniz Bölgesi'nin Uluslar arası Önemi	60
1.2.3.2 Doğu Karadeniz Bölgesi'nin Ulusal Önemi	62
1.2.3.3 Alanın Bölgesel ve Yerel Önemi	63
Ekoturizm Gelişmesini Etkileyen Ulusal Politika ve	
1.2.4 Yasalar	65

1.2.4.1 Mülkiyet Durumu	65
1.2.4.2 Çamlıhemşin-Ayder Kaplıcası Turizm Merkezi	66
1.2.5 Bölgede Turizmin Olumsuz Etkileri	68
1.2.6 Ayder'de Turizmin Gelişimini Sınırlayan Faktörler	73
UYGUN EKOTURİZM SENARYOLARININ	
2 GELİŞTİRİLMESİ	74
2.1 Alan İçerisinde Yaşayanlara Ait Senaryolar	74
2.2 Alan Yöneticilerine Ait Senaryolar	74
2.3 Turizm ile İlgili Sektörlere Ait Senaryolar	75
3 UYGULAMALAR	76
3.1 Faaliyet Planı	76
3.2 Plan Süresi / Revizyon	85
4 SORUNLAR VE ÖNERİLER	102
5 HARİTALAR ve DİĞER GRAFİKLER	106
5.1 Turizm Cazibe Noktaları	106
5.2 Yürüyüş Rotaları	107
5.3 Bilgilendirme-Yönlendirme Levha ve Tabelaları	110
6 KAYNAKÇA	112
7 EK	115
7.1 Anket Sonuçları	115

© Doğa Derneği 2006, Ankara

PK 640 06445 Yenışehir Ankara

Tel: 0312 448 05 37

Faks: 0312 448 02 58

E-posta: doga@dogadernegi.org

www.dogadernegi.org

GİRİŞ

Bu ekoturizm planı Doğa Derneđi, Uluslararası Kuşları Koruma Örgütü (Birdlife International), İngiliz Kraliyet Kuşları Koruma Derneđi (RSPB) ortaklığında yürütölen ve Bakü – Tiflis – Ceyhan Boru Hattı Şirketi Çevresel Yatırım Programı'nca desteklenen Dağ Horozu Koruma Projesi kapsamında hazırlanmıştır. Bu planda, Kaçkar Dağları Milli Parkı bir bütün olarak ele alınarak hazırlanmış ve sürdürülebilir ve çevreye duyarlı turizm etkinlikleriyle yöre insanına gelir sağlanması da hedeflenmiştir. Planın hazırlanmasında Kafkas Üniversitesi Artvin Orman Fakültesi öğretim üyelerinden Yard. Doç Dr. Oğuz Kurdođlu'nun doktora tezi, bölgede yürütmüş olduđu diğer çalışmalar ve tecrübelerinden faydalanılmıştır.

I. PLANLAMANIN AMACI, İLKELERİ VE METODOLOJİSİ

1. Planlama Çalışmasının Amacı

Ayder ekoturizm yönetim planının yapılmasında en önemli gerekçeler şöyle açıklanabilir:

- a) Yeterli büyüklüğe ulaşmamış ekoturizm pazarının varlığı
- b) Ekoturizm için yeterli kamuoyu bilinci, yönetim kapasitesi ve politika birikiminin olmayışı
- c) Yetersiz uygulamalar ve altyapı.

Bu plan için önemli üç prensip olmalıdır:

- 1- Bölgesel gelişim (ya da park) planları ile uyumlu uygulanabilir ve sürdürülebilir turizmi ve doğa korumayı destekleyen bir plan olmalıdır
- 2- Yerel kapasiteyi ve katılımı arttıracak öneriler ve eylemler içermelidir
- 3- Hem yerli ve yabancı turistlerin hem de yerel halkın eko-turizm uygulamalarından yüksek beklentilerine cevap verecek standartların oluşmasına olanak vermelidir.

Vizyon: Ayder ve çevresinde yerel halkın, devlet kuruluşların, yerel yönetimlerin, sivil toplum kuruluşlarının ve turistlerin de içinde olduğu sürdürülebilir temelde doğaya, önemli tür ve habitatlara koruma ve de yerel halka ekonomik olarak faydalı olacak şekilde bir eko-turizm mekanizmasının kurulmuş olması.

Misyon: Ayder ve çevresinde biyolojik çeşitliliği korumak, doğal kaynaklar üzerindeki olumsuz baskıları ortadan kaldırmak ve yerel toplulukların sosyo-ekonomik yapısının gelişimine katkı sağlayacak bir oluşumla tüm ilgi

gruplarının içinde yer aldığı sürdürülebilir turizm etkinliklerini eko-turizm ilkeleri doğrultusunda geliştirmektedir.

Eko-turizm Yönetim Planının Amacı:

- Eko-turizm gelişmeleri için bir rehber oluşturmak ve dağ horozunun doğal habitatları ile birlikte korunmasına yardım etmek.

- Eko-turizm planlama, gelişme ve yönetiminde diğer benzeri alanlar için model oluşturmak ve uluslar arası standartları yakalamak, yerel kapasitenin artmasını desteklemek.

Ayrıca;

a) Korunan alandaki biyolojik çeşitliliğin korunmasına ve geliştirilmesine katkı sağlamak,

b) Tüm ilgi gruplarını doğa ve çevre konusunda bilinçli hale getirmek,

c) Turizm faaliyetlerinin korunan alanlardaki olumsuz etkilerini asgari düzeyde tutacak tedbirleri almak,

d) Korunan alan içerisindeki ve çevresindeki yerel toplulukların sosyo-ekonomik yapısını güçlendirecek alternatif fırsatları sunmak,

e) Korunan alandaki turizm faaliyetlerini denetim altına almak ve izleme sistemi kurmaktır.

2. Eko-turizmin Tarihçesi, Tanımı, İlkeleri ve Özellikleri

Ceballos Lascurain (1996)'e göre eko-turizm; "Nispeten müdahale edilmemiş alanlarda doğal ve kültürel değerlerin keyfini yaşamak için yapılan, korumayı teşvik eden, yerel halkın sosyo-ekonomik yaşantısına katkıda bulunan, ziyaretçi etkisi düşük, çevreye karşı duyarlı bir turizm anlayışıdır."

Yine Ceballos Lascurain tarafından getirilen diđer bir tanım da; “dođanın deđerini bilip severek, dođal kaynaklara zarar vermeden yapılan ve yöre halkının sosyal ve ekonomik anlamda faaliyetlerden yararlanmasını sađlayan, çevreye duyarlı ve saygılı turizmdir.”

Popüler diđer tanımlar ise şunlardır:

- Dođayı koruyan, yöre halkının refahına katkıda bulunan ve bir sorumluluk duygusu içinde dođal alanlara yapılan bir seyahat türüdür (Uluslararası Eko-turizm Topluluđu, The International Ecotourism Society (TIES)).

- Toplumun kültürel yapısını en az deđiştirecek ve yerel halka yeni ekonomik gelir kaynakları yaratarak, korunan alanların finansmanını desteklemek için yapılan bir dođa turizmi çeşididir.

- Ekosistemin yerli halka saygılı bir yaklaşımla korunmasını kapsayan bir seyahat türüdür (Bolton, 1997).

Eko-turizmin dođal çevreye dayanan bir turizm çeşidi olduđu herkesçe kabul görmekle birlikte, *dođa turizmi* ile *eko-turizm* birbirinden farklı kavramlardır. Eko-turizm dođa turizminden farklı olarak dođal deđerlerle birlikte kültürel deđerlerin korunmasına da yoğunlaşmakta, yöre halkına gelir getirici faaliyetleri ve eğitim konularını da içermektedir.

Bolton (1997)'a göre bu tanımlamalar dođrultusunda ekoturist ise; deđerbilirlik, katılımcılık ve duyarlılık ruhu içinde, dođal yapısı korunmuş alanları ziyaret eden kişidir. Bu nedenle ekoturistler dođa turizmine katılan diđer bireylere oranla dođa hakkında daha fazla bilgiye sahiptir. İyi bir ekoturist; eğitimli, çevre konusunda bilinçli, dođaya uyumlu, meraklı, konfor talepleri az, ancak alanın görsel özellikleri, korunmuşluğu ve çeşitliliđiyle ilgili talepleri fazladır.

Eko-turistler yaban hayatını ve doğal kaynakları kullanırken tüketici bir anlayışla yaklaşmazlar. Eko-turistlerin yöre insanının ekonomik refahına ve ziyaret edilen alanın korunmasına doğrudan katkılarının yanı sıra yeni iş ve finans araçları yaratılması şeklinde dolaylı katkıları da vardır.

Eko-turizm, herhangi bir alandaki doğal ve kültürel değerlerin varlığına dayalı olarak yapılan bir eylem olmasına karşın; bir turizm etkinliğinin ekoturizm olarak adlandırılabilmesi için bir takım alt bileşenlerin bulunması gereklidir.

Bolton (1997) ekoturizmin bileşenlerini;

- Doğal çevre,
- Ekolojik ve kültürel değerlerin sürdürülebilirliği,
- Eğitim,
- Yerel düzeydeki ekonomik yararlar şeklinde sıralamaktadır.

Buna göre Wangland Eko-turizm Ana Planı'nda (Anonim, 2003) yer aldığı şekilde ekoturizmin döngüsü şöyledir:

Turistik cazibeler

(Ekstra özelliđi olan dođal ve kültürel kaynaklar)



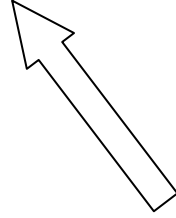
**Paydařlar aktif olarak
dođal ve kültürel
kaynakları korurlar**

(Yönetim planları, birliker vb.)

**Turist cazibe unsurlarını
görmek için para harcar** (ya
da destekleyici hizmetler için)



ekoturizm gelir getirir
(Direkt kazanç, vergi vb.)



Ekoturizm gelirleri korumayı teşvikte etkili olur

(Paydařların geliri,turistlerin sevdiđi şeyleri korumada ikna edicidir)

Eko-turizm İlkeleri

Özellikle hassas deđerlere sahip korunan alanlarda uygulanacak turizm aktivitelerin eko-turizm kavramı iđerisinde yer alabilmesi için bazı ilke ve prensiplere sahip olması gerekir. Bunlar;

1. Dođa temelli olmalıdır,
2. Korunan alanlardaki dođal kaynakların üzerinde düşük ziyaretçi etkisine sahip olmalı,
3. Planlama, gelişme, yürürlüđe koyma ve izleme safhalarında tüm ilgi gruplarını (bireyler, topluluklar, ziyaretçiler, tur operatörleri, sivil toplum kuruluşları ve hükümet kuruluşları) içermeli,

4. Yerel topluluklar ve dięer ilgi grupları (tur operatörleri, turizm şirketleri, profesyonel rehberler) için adil ve sürdürülebilir gelir sağlamalı,
5. Yenilenemez kaynakların minimum kullanımını öngörmeli,
6. Olumsuz çevresel ve sosyo-kültürel etkilerin en asgari seviyeye indirilmesi için aktiviteler hem ziyaretçilerin hem de yerel toplulukların sorumluluğunda düzenlenmeli,
7. Korunan alanların daha iyi korunması için gelir sağlamalı,
8. Geleneksel ve yerel kültüre saygılı olmalı,
9. Yerel topluluklara yönelik istihdam olanakları yaratmalı,
10. Tüm ilgi gruplarını, korumadaki rolleri hakkında eğitici olmalıdır.

Ayrıca;

- a) Eko-turizm; korunan alanlar ve yakın çevresindeki yerel halkın yaşam kalitesini iyileştirmelidir.
- b) Bölgesel ve sektörel sorunların çözümüne dönük yeni alternatifler getirmelidir.
- c) Hem korunan alanları finanse edebilmeli hem de yerel halka gelir sağlamalıdır.
- d) Sürdürülebilir olmalıdır.
- e) Kontrol edilebilir olmalıdır.

Bu genel amaçlar doğrultusunda bir turizm aktivitesinin eko-turizm sayılabilmesi için taşıması gereken koşullar;

1. Çevreye karşı koruyucu, duyarlı, olumlu davranışları (çevre ahlakını) teşvik etmesi,
2. Kaynakları azaltmaması,
3. Korunması gereken asıl (gerçek) değerlere ağırlık vermesi,
4. Odak noktası olarak insan değil çevreyi alması,

5. Doğal çevre ve ona eşlik eden kültürel çevreyle doğrudan buluşma olanağı sağlaması,
6. Turizm sürecine yerel halkın etkin katılımını sağlaması,
7. Memnuniyet ölçütünü eğitime ve/ veya takdire göre alması,
8. Hem rehberler hem de katılımcılar için derin bilgi ve kayda değer bir hazırlık gerektirmesi şeklinde özetlenebilir.

Eko-turizm potansiyelini belirlemeye yönelik kriterlerden belli başlıları şöyle sıralanmaktadır:

1. Doğal Özellikler (I. derecede önemlidirler):

- a) Yüksek tür çeşitliliği,
- b) Yaban hayvanlarının varlığı (iri cüsseli hayvanlar), ilginç hayvan türleri,
- c) Hayvanların kolay görünebilir olması,
- d) İlginç vejetasyon (bitki) formları,
- e) Peyzaj çeşitliliği,
- f) Tür veya peyzaj elementlerinin enderliği (nadir türler ve ekosistemler).

2. Çekici Diğer Öğeler:

- a) Arkeolojik alanlar ve kalıntılar,
- b) Yerel kültür,
- c) Spor olanakları (Yüzme, rafting, dağcılık vs.).

3. Ulaşılabilirlik / Altyapı:

- a) Turizm merkezlerine veya uluslararası hava alanlarına yakınlık,
- b) Kolay ulaşılabilirlik (iç hatlar, kaliteli yol bağlantıları),
- c) Korunan alana ulaştıran yolların peyzaj özellikleri,
- d) Yakın çevredeki diğer korunan alanların varlığı,
- e) Konaklama ve yerel mutfak kültüründe hijyenik koşullar.

(Not: Eęer herhangi bir alana yüksek ynelim varsa ulařım belirleyici bir kriter olmaktan ıkar.)

4. İklim:

- a) ok yksek olmayan sıcaklık, nem ve yaęıř,
- b) Yaęıřsız bir periyodun varlıęı.

5. Politik ve Sosyal Kořullar:

- a) Tutarlı politik /sosyal durum,
- b) Can gvenlięi,
- c) Yerel halkın konukseverlięi.

3. Eko-turizm Planlama Metodolojisi

Planlama srecine girilmeden nce milli park ve evresiyle ilgili eřitli literatr alıřmaları deęerlendirilerek milli park ile ilgili ok geniř bir bilgi havuzu oluřturulmuřtur. Planlama boyunca aktif turizm sezonu olan yaz ayları sresince eko-turizm sorumlusu blgede ikamet ederek durumu yerinde gzlemiřtir. Turizm tesis sahiplerine, yre halkına ve milli park ziyaretilerine eřitli anketler uygulanmıř ve bu anketler daha nce eřitli arařtırmalar esnasında yapılan anketlerle birleřtirilerek deęerlendirilmiřtir. Eko-turizm sorumlusu eřitli ilgi sahipleriyle yz yze mlakatlar yaparak sorun, Őikayet, neri ve yorumları deęerlendirmiřtir. 17 Mayıs 2005 tarihinde tm ilgi sahiplerinin katıldıęı bir iz bulma toplantısı Ayder'de gerekleřtirilerek zellikle tesis sahipleri, yre halkı ve de yerel karar vericilerin katıldıęı bu toplantıda katılımcılık ilkesi dahilinde Ayder ve evresi iin bir vizyon belirlenmiřtir. Bu toplantı iřıęında eko-turizm planı hazırlanmıřtır. Planın hazırlık srecinde Rize İl evre ve Orman Mdrlę, amlıhemřin Belediyesi ile birlikte alıřılmıřtır. Oluřturulan taslak planlar

yorum ve öneriler için Çevre ve Orman Bakanlığı ve yerel karar vericilere gönderilmiştir. Gelen yorum ve öneriler ışığında plan sonlandırılmıştır.

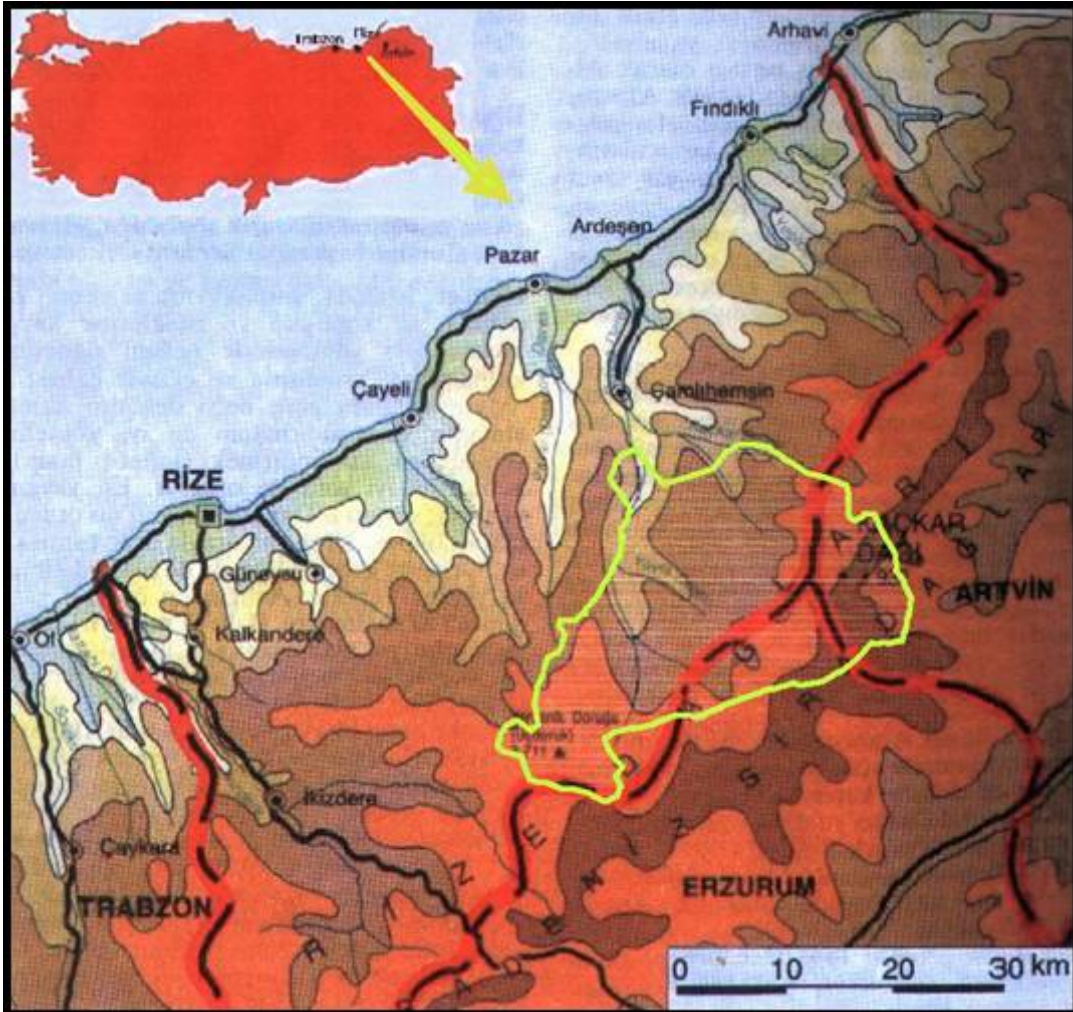
II. EKOTURİZM PLANLAMA SÜRECİ

1. ENVANTER ÇALIŞMASI MEVCUT DURUMUN TESPİTİ

1.1 Alanın Tanımı-Ekoturizm Değerlerinin (Kaynaklarının) İrdelenmesi

1.1.1 Uygulama Alanının Yeri ve Genel Tanımı

Plan alanı, Rize, Artvin ve Erzurum Vilayetleri arasında bulunmaktadır. Alan coğrafi konum açısından; $40^{\circ} 57' 49''$ - $40^{\circ} 42' 10''$ kuzey enlemleri ile $40^{\circ} 51' 27''$ - $41^{\circ} 14' 45''$ doğu boylamları arasında bulunmaktadır.



Şekil 1: Araştırma alanının konumu

Plan alanının kuzey sınırı, amlıhemşin İlesi üzerindeki Zilkale (Kale-i Zir)'den başlayarak, doğuya doğru Palovit Dere'yi içine alacak şekilde Sal ve Pokut yaylalarını da kapsayan sırtlardan geçerek, devamı Ayder Yaylası'nı içine alacak şekilde Kalerindüzü Deresi sırtlarına ulaşmaktadır.

Doğuda aymakcur Dere'nin doğu yamaçları, Hevek Gediği, Dübe Yaylası, Pişovit Dere Sırtları ile Kamavut Tepeleri, Kızan Sırtı, Olgunlar Mahallesi ve Bıhsırtı'ndan geçerek Soğanlı Dağı'na bağlanmaktadır.

Güneyde ise Soğanlı Dağları'nın eteklerindeki Soğanlı Yayla, amlıbel Tepe, Kumlugöl sırtları, ukureşme Pınarı, atalkaya Tepe, Yıldız Gölü, Kurbandüzü ve Hemşin Gölü'nü içerecek şekilde Tatos (Dilek) Dağları ile sınır çizilmektedir.

alışma alanının batı sınırı ise At Gölü, Kapılı Göller, Ayılıbayır Tepe, Karagöl, ermeş Gölü, Büyük İncun Sırtları ve Orta Köyü içine alacak şekilde Açkar Tepe (2910 m)'ye ulaşmaktadır. Buradan Gökaya, Varyemez Yayla, Tanış Yaylası, Tuğul ve Hemşin Dere ile Elevit Deresi'nin birleştiği, at (Konakdüzü) Köyü'ne gelmekte ve Fırtına Deresi'ni aşağı doğru takiple, Meydan Köyü'nün bir bölümünü içine alarak Şenköy ve Zilkale Köyü sırtlarını takiple sınır noktası üzerindeki yapı olan Zilkale'ye ulaşılmaktadır.

1.1.2 Sahadaki Doğa ve Kültürel Kaynak Değerleri



Şekil 2: Bir ortaçağ kalesi olan Zilkalenin kuzeyden görünüşü.

1- Zilkale:

Dört katlı olduğu duvardaki hatıl izleri ve giriş deliklerinden anlaşılmaktadır. Duvarlar üzerinde güneydoğu (vadi) yönünde kemerli pencereler, diğer taraflarda mazgal delikleri bulunmaktadır. Duvarlar içerisinde dikey uzanan boru yuvaları belki de kapanmış sarnıçlara su akıtıyordu.

Kalenin kesin yapılış tarihini belirtecek veriler yoktur. Mimari unsurlar da buna olanak vermemektedir. Bryer kalenin Trabzon Komnenosları zamanında (14-15. yüzyıl) yerel derebeyleri tarafından yapılmış olabileceğini belirtmektedir (Karpuz, 1992). Bu konuda Sinclair (1989), kalenin ortaçağa veya Osmanlı dönemine ait olduğunu bildirmektedir.

Osmanlıların bölgeyi fethinden sonra kale kullanılmaya devam etmiştir. 16. yüzyıl başlarında hazırlanan tahrir defterinde kalenin adı Kale-i Zir (Aşağı Kale) olarak geçmektedir.

İç kalede bu kule yakınındaki yıkıntılar ve kaçak kazı yerlerinden iki el topu bulunarak Trabzon Müzesi'ne getirilmiştir. Bulunan iki el topu 1979 yılında Trabzon Müzesi'ne 440 (79-1-1) ve 441 (79-1-2) numaralarla envantere kayıt edilmiştir. Piringten döküm olarak yapılmış ve birbirinin benzeri olan topların uzunlukları 26 cm namli iç çapları ise 4-4.5 cm'dir. Gövde üzerinde arkada ateşleme deliği bulunmaktadır. 441 nolu topun gövdesi ve namlusu üzerinde yedi süs halkası bulunmaktadır. Bu toplar Osmanlı dönemine tarihlendirilmektedir (Karpuz, 1992).

Kale ve kurulu olduğu alan Kültür ve Turizm Bakanlığı tarafından "1. Derece Arkeolojik Sit" alanı ilan edilmiştir.

2- Kale-i Balâ (Yukarı Kale, Varoş Kale):

Literatürde Varoş Kale adı ile de anılan kale, Hisarcık Köyü sınırlarında, Çamlıhemşin İlçesi'nden yaklaşık 40 km uzaklıkta bulunmaktadır. Eski dönemlerde çevresinde bazı kışlakların yer aldığı Kale-i Balâ, Tatos Geçidi yakınlarında Fırtına Deresi Vadisi'ne hakim tepede kurulmuştur. Mimarisi ve işçiliği kalenin ZilKale ile aynı dönemde yapıldığını vurgulamaktadır (Karpuz, 1992). Sinclair (1989); kaleyi ortaçağ dönemi yapısı olarak nitelendirmekte ancak ait olduğu kültür hakkında bilgi vermemektedir.

Ortalama uzunluğu 70 m, genişliği 40 m olan yapı, dikdörtgen tabanına sahip, batısı dere tabanına bakan yamaç, doğu, güney ve kuzeyi sarp kayalık bir arazi üzerindedir. Giriş kapısı kuzeybatıdadır (Sinclair, 1989). Bugünkü durumu harabe olan kalenin duvar kalınlıkları 0,5-1,5 metre

arasındadır. Kayıtlara göre Kale-i Balâ, 16. yy. başlarında yaklaşık 40 askerinin görev yaptığı bir nokta konumunda bulunmaktaydı.

Yukarı Kale (Kale-i Balâ) çalışma alanında yer alan iki adet 1. derece arkeolojik sit alanından biridir.



Şekil 3: Yukarı Kale (Kale-i Bala,Varoş Kale)'nin görünüşü.

3- Elevit Kalıntıları:

Çalışma alanı içerisinde Elevit Yaylası'nın hemen yukarı bölümlerinde bir kilise olduğu rivayet edilmektedir. Halk bu bölümden "kilise mevki" adıyla söz etmektedir. Kurulu olduğu bölümde bir su kaynağı ve çok az miktarda kesme taşlar bulunmaktadır. Hemen alt bölümünde ise tarım yapıldığı izlenimi veren teraslar bugün bile belirgindir. Konumsal olarak değerlendirildiğinde aynı anda Tirovit, Hacivanak ve bunların birleşip devam ettiği Elevit vadilerinin üçünü birden gören hakim bir noktadadır. Ayrıca kimi kaynaklar Elevit Yaylası'nda ünlü bir manastırdan söz etmektedir (Aşit, 1996). Aziz Haçık Manastırı muhtemelen Hacivanak

(vanak: yerleşim,yayla) Yaylası'na da adını vermiştir. Başka bir kaynak ise Haçivanak (Haçevanak) adının "küçük haç manastırı" olarak açıklamaktadır (Nişanyan ve Nişanyan, 2001). Ancak yerel halk "vanak" kelimesini toplu yerleşim yerlerini tanımlamak için örneğin "bizim vanak yüz evden oluşur" şeklinde kullanılmaktadırlar. Bu bilgiler değerlendirildiğinde Haçivanak Yaylasının Haçik Manastırı'nın ve Elevit yerleşiminin -bugün olduğu gibi- bir yaylası olduğu düşüncesi daha ağır basmaktadır.

4- Şenköy Camisi:

Son derece eğimli bir arazide yapılmıştır. İki katlı bir camidir. Zemin kat taş duvarlı, esas kat bütünüyle ahşaptır. Geniş saçaklı olan caminin dört omuzlu kiremit kaplı bir çatısı vardır. Yaklaşık olarak 6.5 m x 5.5 m boyutlarındaki caminin zemin katı zamanında medrese-mektep olarak kullanılmıştır. Ahşap süsleme sadece mahfil korkuluğunda ve minberde görülür. Nakış ve kalem işi süslemeler sadedir. Cami 1900 yılında köy halkı tarafından yapılmıştır (Karpuz, 1992; Anonim, 1998).

5- Şenyuva Güney Mahalle Camisi:

Çalışma alanının hemen dışındaki Şenyuva Köyü'nde bulunmaktadır. Eğimli bir arazide kurulmuş, iki katlı, kesme taş duvarlı, kırma çatılı bir yapıdır. 19. yüzyılın sonlarında yapılmıştır. Zemin kat medresedir ve ahşap olarak bölüntülere sahiptir. Girişin üzerinde ahşap mahfil yer alır. Cami süsleme bakımından zengin değildir. Kesin yapılış tarihi bilinmiyor. Batı tarafındaki çeşme üzerinde 1309 (1891) tarihi okunmaktadır. Cami de bu yıllarda yapılmış olmalıdır.

6- Ülküköy Koç Heykeli:

Bu heykel çalışma alanı yakınlarında bulunan Çamlıhemşin İlçesi Ülküköy Camialtı Mahallesi'nde eski mezarlık mevkisinde 3 parça halinde (kırık) bulunmuştur. Yaklaşık 1.30 m uzunluğunda 45 cm yüksekliğindedir. Geçtiğimiz yıllarda Rize Müzesi'ne getirilerek 201 numara ile envantere kaydedilmiş ve bahçede sergilenmeye başlanmıştır (Karpuz, 1992). Ancak burada heykelin kafa bölümü bulunmamaktadır. At, koyun ve koç heykelleri Orta Asya kaynaklıdır. İslam öncesi dönemde Türkler tarafından mezartaşı olarak kullanılmıştır. Bu gelenek İslami dönemde de devam etmiştir.

7- Şenyuva Köprüsü:

Çalışma alanı yakınında ve milli parkın girişine 7 km mesafede bulunmaktadır. Eski adıyla Cinciva Köprüsü bölgenin yaygın taş köprülerinin en büyüklerinden birisidir. Tek bir kemerle Fırtına Deresi geçilmiştir. Ayrıca korkuluk duvarı tamir edilerek üzerine demir bir kısım eklenmiştir. Köyün yaşlı kişileri köprünün 1699 tarihli bir kitabesinin 1946 yılındaki selde kaybolduğunu belirtmektedirler. Bu bilgiye göre yapı bölgenin en eski köprülerinden biridir. Batı ayağının kaynak (menba) yönünden bir koruma duvarı bulunmaktadır. Kuzeybatı tarafında ise eski bir mezarlık vardır. Bu mezarlıkta sanat değeri yüksek eski mezar taşları bulunmaktadır.



Şekil 4: Bölgede bilinen en eski köprü: Şenyuva Köprüsü (Yapım tarihi: 1699)

8- Çat Köprüsü:

Çalışma alanını içinde Çamlıhemşin bölümündeki tek kemer köprüdür. Çat-Elevit yolu 2. km üzerinde bulunmaktadır. Yapılış tarihi hakkında bilgi yoktur. Ancak en az yüz yıllık olduğu tahmin edilmektedir.



Şekil 5: Çat köprüsü genel görünümü

9- Geleneksel Mimari ve Konaklar:

Çamlıhemşin ve civar yerleşimlerde bulunan tarihi konaklar son derece önemli bir kültürel miras olarak dikkati çekmektedir. Özellikle Konaklar (Makrevis) Mahallesi'nde bulunan bu evler oldukça etkileyici ve sağlam bir durumda bulunmaktadır. 1. dünya savaşından önce Rusya'da kazanılan paralarla inşa edilen bu konakların temel özelliği dış cephelerde ağırlıklı olarak taş malzeme kullanılarak yapılması ve bu malzemenin iç mekanda yerini tamamen ahşaba bırakmasıdır.



Şekil 6: Çamlıhemşin-Konaklar Mahallesindeki tarihi konaklardan biri

Bazı konaklarda alt katta tamamen taş kullanılıp üzerine dolma taş tekniği ile ahşap-taş bileşimi oturtulmuş, kimi konaklarda da üst katlar boğaz geçme tekniği ile tamamen ahşaptan yapılmıştır. Ancak bu evlerin mutfak bölümlerinde kemerli taş ocaklar inşa edilmiştir. Büyük konaklarda ise her odada ayrıca duşluk ve çok güzel taş işlemeli şömineler görülmektedir. Böyle büyük konakların alt katında ise çok güzel inşa edilmiş at ve inek ahırları vardır. Bu bölümlerin tavan ve duvarlarının genelde eski tip pres tuğla ya da taş ile kaplı olduğu görülmektedir.

10- Yaylalar Köprüsü:

Çalışma alanının bir bölümünü oluşturan Yusufeli Yaylalar Köyü içerisinde bulunan bu tarihi kemer köprünün kitabesi bulunmadığı için kesin yapılış tarihi bilinmiyor. Ancak yörede yaygın olarak bulunan köprülere olan benzerliği nedeniyle XVIII. yüzyılda yapıldığı düşünülmektedir (Aytekin, 1999).

11- Yaylalar Köyü Camisi:

Onarım kitabesine göre yapı, 1891 (H.1309) yılında yenilenmiştir. Böylece yapının bu tarihten önce inşa edildiği anlaşılmaktadır. Ancak özgün durumu ile ilgili bir tarih yada kayıt bulunamamıştır (Aytekin, 1999). Zaman içerisinde çığ ve diğer nedenlerle oluşan problemler nedeniyle köylülerce çeşitli tamiratlar yapılmakta olan cami ibadete açık bulunmaktadır.

12- Altıparmak (Parhal) Manastırı:

Artvin'de bulunan en önemli tarihi eserlerden biridir. Manastır, Kaçkar Dağları Milli Parkı ve aynı zamanda araştırma alanı güney doğu bölümünü oluşturan Altıparmak (Parhal) Vadisi içerisindeki Parhal Köyü'ndedir. Milli park alanına 24 km mesafede, Yusufeli İlçe Merkezine ise yaklaşık 35 km uzaklıktadır.



Şekil 7: Parhal Manastırı

973 tarihinde yazıldığı bilinen Parhal İncili'ne göre manastır, Bagratlı Krallarından II. Bagrat Döneminde (958-994) inşa edilmiştir. Büyük Aleksandr zamanında (1412-1442) kilisenin güney cephesine kapı sundurması eklenmiştir. Yine kilisenin çeşitli kitabelerine göre yapı, XV. yüzyılda ve ardından tahminen 1518 yılında tamirat geçirmiştir (Aytekin, 1999). Yapı halen köylülerce cami olarak kullanılmaktadır.

13- Bostancı (Utav) Kalesi:

Yusufeli İlçesi'ne 19 km, milli park sınırına ise yaklaşık 40 km mesafedeki Bostancı Köyü yakınında som kaya bloku üzerinde bulunmaktadır. Bu eserle ilgili herhangi bir yazılı kaynağa ulaşılamamıştır. Ancak tipi itibariyle bir ortaçağ yapısı olmalıdır. Bulunduğu yer ve büyüklüğü değerlendirildiğinde bir kaleden çok gözetleme işlevi gören bir karakol olduğu düşünülmektedir. Bu kale dışında Yusufeli İlçesine 5 km uzaklıkta Bahçeli (Kisporat) Köyü yakınında bir kale daha bulunmaktadır. Ancak bu yapı ile ilgili bir bilgi elde edilememiştir.



Şekil 8: Bostancı (Utav) Kalesi

14- Zirve Tırmanışları:

Kaçkar Dağları zirve tırmanışları için sadece ulusal değil uluslar arası tanınan bir yöredir. Alan, Avustralya'dan Çek Cumhuriyetine ve Amerika'dan İsrail'e kadar çok değişik coğrafya ve ülkeden ziyaretçi çekmektedir. Özellikle İsrail vatandaşlarının yoğun ilgisi görülmektedir. Sadece Kaçkar ve Verçenik gibi zirvelere çıkışlar yapıldığı gibi, trans-Kaçkar (güney) rotasının bir bölümü olarak da Kaçkar zirvesine çıkılabilmektedir. Kaçkar zirvesine kuzeyden çıkmak isteyen dağcılarının yaygın olarak buzul çıkışı yaptıkları da gözlenmektedir. Ancak alanın en önemli kaynak değerlerinin başında olan buzullar, en azından buzul çivisi vb. olumsuz fiziki etkilerden korunması gerekmektedir.

15- Kanoculuk:

Fırtına deresini oluşturan Ayder Deresi ve özellikle Hemşin Deresi yüksek akımlı suları nedeniyle bu spora uygun durumdadır. Parkur istenirse, özellikle ilkbahar-yaz ortası dönemde, tüm Fırtına Deresi boyunca da kanoculuğa izin verecek yapıdadır. Özellikle Zilkalenin bulunduğu kanyon vadi hem yoldan uzak olması hem parkurun uzunluğu nedeniyle en uygun bölümdür.

16- Sportif Balıkçılık:

Doğu Karadeniz'in bir çok akarsuyu gibi Çamlıhemşin yöresindeki tüm dereler doğal dere alabalığının ve deniz almasının en çok bulunduğu bölgelerdir. Koruma altında olmasıyla birlikte iyi planlanması ve korunması koşuluyla birkaç yıl içerisinde önemli bir rekreasyon aktivitesi olarak değerlendirilebileceği düşünülmektedir.

17- Foto - Safari:

Araştırma alanı ve Kaçkar Dağları, fotoğrafla ilgilenenler için olağanüstü görüntülerle doludur. Alan, aşağı bölümlerindeki akarsu, şelaleler, bitki örtüsü ve tarihi yapılarıyla, alpin zonu ve üzeri ise yaylalar, ilginç jeomorfolojik oluşumlar, buzul ve buzul gölleri ile bu konuda büyük bir potansiyele sahiptir. Özellikle Kito Yaylası, Sal-Pokut, Hazındak, Samistal, Amlakit yaylaları ve aralarındaki boyun noktaları, Çat Köyü üst bölümü, Palovit Vadisi, Tar Vadisi öncelikle sayılabilecek noktalardır. Bu yerlerin dışında özellikle alanı güneybatı, güney ve doğudan bir duvar gibi çevreleyen Demirkapı Dağları, Dilek Dağları (Verçenik Tepe dahil), Kaçkar Dağları, Bulut Dağları ve Altıparmak Dağları ve silsileleri, olağanüstü bir görüntü oluştururlar.

18- Yayla Yaşamı ve At Biniciliği:

Ziyaretçilerin en fazla ilgi gösterdikleri hatta yabancı turistlerin bozulmamış kırsal yaşamın bütün unsurlarını yaşamak istedikleri çeşitli araştırmalarla ortaya konmuştur. Kaçkar Dağları üzerinde bulunan 50'ye yakın yaylanın hiç bozulmamış olan 15 kadarı (Samistal, Hazındak, Sal, Pokut vb) müze köyler olarak çok yüksek turistik rekreasyon potansiyeli göstermektedirler.



Şekil 9: Sal Yaylası

19- Deltaplan Uçuşu:

Karadeniz kıyılarından itibaren yükselmeye başlayan Kaçkar Dağları kıyından 45-50 km içeride yaklaşık 4000 metre yüksekliğe ulaşır. Bu alanın özellikle kuzey bölümleri daha dar ve derin vadilerle yarılmış durumdadır. Ülkemiz için oldukça yeni sayılabilecek bir spor dalı olan deltaplan için bu bölge çok uygun bir coğrafya oluşturur. Avusturya'lı bir deltaplan uçucusunun 1980'de Sal Yaylasından Şenyuva Vadi tabanına 1700 m kot farkı ile 8 km'lik başarılı bir uçuş yaptığı bilinmektedir. Bu kişinin izlenimleri de alanın deltaplan uçuşu için uygun olduğu nedeniyle çok olumludur (Güney, 1986). Bu bilinen ilk atlayıştan sonra çeşitli yıllarda uçuşların yapıldığı söylenmekte ise de yaygınlık kazanamadığı anlaşılmaktadır.

20- Kayak:

Kış sporları bakımından büyük bir potansiyele sahip olan Doğu Karadeniz'de ilk kayak merkezi Trabzon'a 70 km uzaklıkta bulunan

Zigana Yaylası yakınında açılmıştır. Kaçkarlar yöresinde de uzun sürelerdir Kayak konusunda etüdler yapıldığı hatta Fransızların Ayder için bir plan geliştirdiği söylene de bu ya da benzeri bir plana ulaşamamıştır. Ancak bir yayında Ayder ve Kavron yaylalarının uzman kişilerce kış sporlarına uygunluğunun araştırılması gerektiğini bildirmekte ve Rize Kaçkar Dağları'nı "kış sporlarında öncelikli yörelerden biri" olarak göstermektedir (Ülker, 1992). Güney (1986) ise "Hemşin topoğrafyası, yapay engellerle bozulmamış ve her türlü ski disiplinine uygun bir doğal pist görünümündedir" demekte ve 1986 yılında bir Fransız grubunun ilk kez kayaklı Kaçkar zirve çıkışını gerçekleştirdiğini bildirmektedir. Son yıllarda yapılan Heliski etkinliklerinin yaban hayatına etkileri incelenmelidir. Bu etkilere göre taşıma kapasitesi de göze alınarak uygulamalara bir düzen getirilmelidir.

21- Piknik Olanakları:

Araştırma alanı ve yakın çevresinin en bildik en yaygın rekreasyonel etkinliği Ayder çevresinde yoğun olarak yapılan piknik faaliyetidir. Ayder içinde yaklaşık 5 ha bir alanda 1974 yılında tesis edilen C sınıfı crman içi dinlenme alanı, milli park ilanının ardından uygulamadan kaldırılmış ve aynı alan aynı işlevi yüklenerek gününbirlik kullanım alanı olarak adlandırılmıştır. Ancak piknik için herhangi planlanmış bir alan ya da masa, sandalye, su, çöp vb. hiçbir donatı bulunmamaktadır. Özellikle hafta sonları piknik yapan yüzlerce aile ya da grupların alanın her yerine düzensizce yayıldıkları ve sorun yaratacak ölçüde çevre kirliliği yaptıkları, daha önemlisi civarda bulunan ağaçları yakıt olarak kullandıkları görülmektedir.

Gününbirlik kullanıma açık bu alanla birlikte, Galerdüzü, Y. Kavron, Şenyuva ve Çat civarında bulunan bazı alanların en fazla rağbet

gören bu etkinlik için planlamaya uygun olduğu düşünülmektedir. Bu tip alanlar çeşitli genişliklerde ve çok sayıda olmak üzere Elevelit Yaylası'na kadar dağılmış durumdadır.

22- Doğa Kampları Potansiyeli:

Doğa kampları, milli parkın yüksek bölümlerinde oldukça fazla yapılan bir etkinliktir. Özellikle Trans-Kaçkar adı verilen ve Yaylalar-Ayder ya da tersi rotada yapılan dağ yürüyüşleri sırasında pek çok yerde kampların kurulduğu gözlenmiştir. Ancak bunlar arasında Kaçkara kuzeyden çıkışlarda kullanılan Öküzyatağı, güneyden gelişte kullanılan Dilberdüzü ve Karadeniz Gölü yanı en bilinen kamp alanlarıdır. Ancak bu üç ana kamp yeri dışında bağımsız küçük grupların her istedikleri yerde kamp yaptıkları da gözlenmiştir. Alanın henüz planlanmamış olmasının doğurduğu bu durum önemli oranda kirliliğin tüm alana yayılmasını sağladığı gibi pek çok doğal kaynağa da zarar vermektedir. Kaldı ki yukarıda sıralanan üç ana kamp yerinden Karadeniz Gölü yanındaki kampın göl için önemli bir tehdit olduğu bilinmektedir.

23- Dağ Bisikleti Parkurları:

Çalışma alanında çok yaygın olarak görülmesine de son yıllarda artış gösteren bu etkinlik için, tüm araç yolları ve patikaların önemli bir bölümü uygunluk göstermektedir. Diğer çok sayıda rekreasyonel etkinlik yanında mevcut rotaların dışına çıkılmamak koşuluyla çevreye en az zarar veren bir doğa sporu olarak dikkati çekmektedir. Rota tablosunda kırmızı ile işaretlenen "çok zor parkurlar" dışındaki tüm parkurların bu spora uygun olduğu söylenebilir.

24- Yaban Hayatı Gözlemciliği:

Dünyada önemli oranda rağbet gören yaban hayatı gözlemciliği yaygın olarak daha çok kuş, memeli ve botanik gözlemleri olarak ana ilgi gruplarına ayrılmaktadır. Özellikle kuş gözlemciliği milyonlarca katılımcı ile dünyada en çok ilgi gören dal olarak yapılmakta ve turlar düzenlenmektedir. Ülkemizde de sayıları tahmin edilenin ötesinde hızla artmaktadır. Kaçkar Dağları ve çevresi ilgi gören üç konu için de açık laboratuvar niteliğindedir ve son yıllarda ağırlıklı olarak kuş gözlemcisini ve botanik turlarını ağırlamaktadır. Sürüngen ve çift yaşamlılarla ilgili ferdi ziyaretlerin de görüldüğü ancak bunların rekreasyondan çok araştırma amaçlı olduğu gözlenmiştir. Ancak yukarıdaki talepleri karşılayacak yerel kılavuz ve teknik planlamanın bulunmadığını belirlemek gerekir.

25- Yayla Şenlikleri ve Boğa Güreşleri:

Araştırma alanında çok sayıda yayla şenliği yapılmaktadır. (bkz. Kültürel Çevre ve Folklor). bunlardan Ayder şenliklerinde ise boğa güreşleri de yapılıyor. Galerdüzü mevkiinde yapılan bu şenlik binlerce kişilik katılımı ile özellikle yerel halk tarafından rağbet görmektedir.

26- Kaplıca Kullanımı:

Genelde tedavi amaçlı değerlendirilirse de yerel halk ve ziyaretçilerin büyük bölümünün kaplıcaya girdiği görülmektedir. Özellikle Trans-Kaçkar yapan grupların Ayder'e varışlarında kaplıcada yorgunluk attıkları gözlenmektedir.

27- Bilimsel Arařtırmalar ve Eđitim Kampları:

Kakar Dađları Milli Parkı ierisinde ok eřitli konularda bilimsel arařtırmalar yapılmaktadır. ok eřitli ekosistemi ve habitatı barındıran alıřma alanında, 2000 yılından itibaren TBİTAK tarafından koordine edilen "Bilimsel evre Eđitimi" adlı eđitim projesi yrtlmektedir. İlk  yılda niversite đrencilerine ynelik yapılan kursa Őimdiye kadar 120 đrenci ve 21 profesyonel turist rehberi katılmıřtır.

28- Ekstrem Dađ Sporları Potansiyeli:

Dnyada son yıllarda hızla artan ve dađ sporu ılgınlıđı olarak adlandırılan bu etkinlik, ekstrem dađ bisikletiliđi, dađ krosu, yksek irtifa (gl) dalıřı, ok dik yama kayađı ve snow board, bungee-jumping gibi tehlikeli faaliyetleri iermektedir. Dođa sporları ve dolayısıyla dođa turizmi iinde gsterilse de, daha ok macera turizmi iinde deđerlendirilmesi gereken bu etkinlikler iin, Kakarların vahři topografyasının sayısız fırsatlar sunduđu yadsınamaz bir gerektir. Ancak herhangi bir planlama ve lojistik dzenlemeler olmadan yapılmasının hem teknik hem de dođal evre aısından dođru olmayacađı gzden kaırılmamalıdır.

1.1.3 Yöre İnsanın Sosyo-Ekonomik ve Sosyo-Kültürel Yapısı

1.1.3.1 Kültürel Çevre ve Folklor

Önceki bölümlerde "Kültürel Kaynaklar" ile "Folklor" başlıkları altında belirtildiği üzere kültür ya da uygarlık, insanın bir toplumun üyesi olarak edindiği bilgi, inanç, sanat, ahlak, gelenek ve göreneklerle her türlü beceri ve alışkanlıklarını içeren karmaşık bir bütündür. Bütün sosyal ve beşeri bilimler gibi folklor da "kültür" tanımıyla yakından ilgilidir. Her folklor ürünü belli bir kültür içinde oluşur ve canlılığını sürdürür. Kültürden ayrılamaz bir öge olan folklor; geleneksel giyimden mimariye, halk danslarından yemek kültürüne, yaşama biçimi ve alışkanlıklara kadar birçok konuyu kapsamaktadır. Canlılığını ve otantikliğini koruyan folklorik unsurların değişen koruma kavramı içinde ve kırsal turizm anlayışında son derece önemli bir ağırlığı bulunmaktadır.

Bu tür folklorik değerler, başka kültürleri tanımak amacı ile seyahat eden turist için önemli bir fırsat olduğu Kastamonu yöresi için yapılan bir çalışmada da ortaya çıkmıştır. Folklorik kaynakların turistik tercihlerde önemi hakkındaki anket sorusuna verilen cevaplara göre katılımcıların %86.5'i konuyu, ya "önemli" (%54.5) ya da "çok önemli" (%32) bulmuştur. Bu faktörü "önemsiz" bulanların oranı ise yalnızca %13.5'dir. Bu durumda, efsaneler, halkoyunları, geleneksel giyim gibi unsurları içeren folklorik değerler önemli bir ağırlık oranına sahip olmaktadır (Kalem, 2001).

Araştırma alanı ve yakın kültürel çevresi zengin bir folklorik mirasa ev sahipliği yapmaktadır. Bunlar söylencelerden, yemek kültürüne ve oyunlara kadar büyük çeşitlilik arz ederler.

1.1.3.2 Söylenceler (Efsaneler)

Söylenceler eski çağlardan beri söylenegelen, olağanüstü varlıkları ya da olayları konu edinen hayali veya abartılı hikayelerdir. Bu hikayelerin ilgili yerlerin kültürel mirasını zenginleştiren folklorik öğelerdir. Araştırma alanında yaygın olarak bilinen iki söylence bulunmaktadır. Bunlardan biri Ayder'den geçen dereye de adını veren "Hala Deresi Efsanesi" diğeri ise "Cazı (Cadı) Babaanne" efsanesidir.

Hala Efsanesi; sevdiğine kavuşmak için dereyi geçmek isteyen Hala isimli bir kadının derenin azgın sularına kapılıp ölmesine ve o günden sonra Ayder Deresi'nin Hala Deresi, köyün ise Hala Köyü adını almasına dayanmaktadır.

Cazı (cadı) Babaanne ise; doğumlarının ardından iki gün içinde ölen üç çocuğunun aslında bir cadı olup, örümceğe dönüşen babaanneleri tarafından öldürüldüğüne inanılan bir efsanedir (Anonim, 1999). Bu efsane ile ilgili köylüler değişik bazı detaylar da vermektedir. Şöyle ki; bu cadının örümcek olduğu konusunda ortak görüş olmakla birlikte bazen ocak üstünde yemek kaplarının asıldığı zincir (klemuri, keremuli) yardımıyla bacadan inip çocukları boğduğuna inanılmış, bazen de bu örümcek belli hayvanların üzerinde bulunarak çocuklara ulaşmış.

Artık çok yaygın olmamakla birlikte gene de önemli oranda inanıldığı görülen bu söylencelerin aslında gerçek yaşam pratiklerinden kaynaklandığı düşünülmektedir. Birinci söylence insanların derenin yüksek olduğu zamanlarda geçilmemesi için bir uyarı içerdiği, ikinci söylencenin ise o zamanlar çok yaygın olan çocuk ölümlerine bir gerekçe olarak ortaya çıktığı ve dar çevreli, kapalı bir toplumda söylene söylene güçlü bir yer edindiği anlaşılmaktadır.

Son yıllarda özellikle İsraili turistlerin gelişi ile bir bağlantısı olduğu düşünülen bir söylence öne çıkmaya başlamıştır. Buna göre, Çamlıhemşin-Ortan Köyü'nde bulunan bir mezar, İshak ile Havva'dan olma Meryem'in mezarıdır. Eski çağlarda Hemşin'in yaşlıları buraya gelirler ve ölümü beklerlermiş. Ancak bu söylence yörede yaygın olarak bilinmemektedir.

Yörede yaygın bazı inançların ise, peri ya da cinlerle ilişkili olduğu görülmektedir. Örneğin, Ayder yukarısındaki büyük şelalenin sağ tarafındaki kayanın şekli, "perili beşik" (çika onseli) olarak adlandırılmaktadır. Araştırma alanının kuzey doğu sınırının hemen dışında, Altıparmak Dağları'nın batı eteklerinde bulunan Avusor Gölünden gelen suda perilerin banyo yaptığı, bu nedenle sabah ve akşam saatlerinde göle gidilmediği ve bu saatlerde gidilirse cin çarpacağına inanılmaktadır.

Yine eskiden bugüne kadar gelmiş olan ve günümüzde de yaygın olarak uygulanan bir başka inanç ise kaybolan hayvanların korunması ile ilgilidir. Sis ya da başka nedenle hayvanı kaybolan kişi, köyün dini alimlerinden birine giderek yardım istemektedir. Bu şahıs kaybolan hayvan sayısı kadar taşta bazı dualar okumakta ve bu taşları ters çevrilmiş bir tas içine hapsetmekte bir anlamda hayvanları korumaya almaktadır. Böylece kaybolan hayvanların arazide bulunduğu sürece, kurt, ayı gibi yaban hayvanlarından korunacağına hatta korunduğuna inanılmaktadır.

Çamlıhemşin civarında bir başka eski inanış ise, araştırma alanı içinde, Çat-Kale yol ayrımı yakınlarındaki ayazma (kutsal su: hagiasma) ile ilgilidir. Bu inanışa göre, eski çağlarda burada yaşayan toplumun gençleri, evlenmeden önce bu kutsal su ile yıkanmışlar. Günümüzde buradaki küçük ırmak ve mevki, "ayazma" adı ile anılmaktadır.

Başka bir inanış ise bazı alanlar hakkında söylenen 'beddualı' yakıştırmasıdır. Örneğin Avusor Yaylası'na çıkış ve iniş tarihleri konusunda

toplum kuralına uyulması ile ilgili 100 kez beddua edildiğine inanılmaktadır. Yine Topluca Camisi'nin üzerindeki korunun da beddualı olduğuna inanılmakta ve buradan ağaç kesilmemektedir. Ayrıca Kale-i Bala (Yukarı Kale) üzerindeki ormanlar da beddualı olarak bilinmektedir. Çevrede neredeyse orman kalmamasına rağmen bu orman parçası halen oldukça sağlıklı görülmektedir. Bu inanışların; kullanım hakkının insanlara adil pay edilmesi ve toplumun bazı ortak çıkarı ile ilgili olduğu düşünülmektedir. Özellikle çığların önemli sorun olduğu Çamlıhemşin yöresinde dini inanışlarla bağlantılı olarak korumayı sağlamak en geçerli yol olmalıydı. Böylece, bir kültürün en önemli öğeleri olan ekosistem, zaman, gelenek ve inanç halk tarafından çeşitli bağlantılarla çok güçlü şekilde bir araya getirilmiş ve günümüze kadar ulaştırılmıştır.

Çalışma alanı içinde Artvin-Yusufeli İlçesi Yaylalar Köyü'nde de benzeri inanışları görmek mümkündür. Örneğin Yaylalar (Hevek) Köyü üzerindeki yaşlı sarıçam ormanları aynı şekilde beddualı bilinmekte ve buradan odun, kozalak ya da dal gibi herhangi bir şekilde yararlananın çocuğuna veya hayvanlarına kötü şeyler olacağına inanılmaktadır. Bu inanışın da alanda görülen en önemli doğal afet olan çığdan korunmak için ortaya atıldığı bu nedenle de 2200 m yüksekliğe rağmen ormanların son derece sağlıklı olduğu görülmektedir. Bu ormanlarda herhangi bir teknik ormancılık çalışması da köylülerce engellenmektedir. Ayrıca son yıllarda pek uyulmamakla birlikte, pencerelerin önüne çalı dikilerek şeytan, cin çarpmasına karşı bir önlem alındığı da söylenmektedir.

Ancak yörenin çeşitli tarihi eserlere sahip olması çok sayıda define söylencesini de günümüze kadar taşımıştır. Zilkale'nin karşısındaki büyük blok kayanın dibinden büyük miktarda define çıkarıldığı bugün bile konuşulmaktadır. Aynı düşüncenin ürünü olarak diğer tüm kale ve konak diplerinde, Hala, Ülkü, Çayırüzü gibi köylerde de define olduğuna inanılmaktadır. Bu umut son derece canlı olarak yaşanmaktadır. O kadar ki,

yörenin Türk yurdu olmasından sonra Rusya'daki kimi halkların "Türklerin katırlarındaki nalların altın olduğunu görürsek bizim altınları buldular demektir" şeklindeki sözlerine atıfta bulunulmakta ve alandaki saklı altınların boyutu vurgulanmaya çalışılmaktadır.

1.1.3.3 Batıl İnançlar

Ülkemizin pek çok yerinde olduğu gibi Çamlıhemşin yöresinde de çeşitli batıl inançlar günümüze kadar ulaşabilmiştir. Bunlar arasında en yaygın olanları: Köpek uluması yakın civarda birinin öleceğini işaret ettiği için, uluyan köpeğe "kendi etini ye" denmesi; evin önünde bir kuşun ötmesinin hayırlı bir habere yorulması; çocukların süt dişinin sökülmesinin ardından yenisinin erken gelmesi için besmele çekilerek dama atılması; hamur yoğurulması sırasında bir parça hamurun dışarı sıçramasının misafir geleceğine yorulması bu inançlardan bazılarıdır. Ayrıca köpeğin hemen konut kapısı önüne bağlanması, eve meleklerin girmesine engel olması nedeniyle arzu edilmemekte, bu yüzden köpekler daima giriş kapısı uzağında ya da mümkünse altında bağlanmaktadır. Evlerde nazara karşı koç boynuzu asılmaktadır ki bu davranışın bir Türk inancı olduğu bilinmektedir. Yine atlara, katırlara, boğalara ve sığırlara nazar boncuğu takılması, özellikle lider sığırın çok süslenmesi, hep nazara karşı inanışların bir yansıması olarak uygulanmaktadır.

Çok yaygın olmamakla birlikte iki bayram arası evlenmeme, gidenin arkasından su dökme, gibi bazı batıl inançlar yörede de varlığını sürdürmektedir.

1.1.3.4 Halk Oyunları

Halk oyunları bir yörenin tanınmasını sağlayan folklorik zenginliğinin en önemli unsurlarından biridir. Çünkü halk oyunları ortaya çıktığı yörenin,

ekonomik, doğal, kültürel, sosyal ve tarihsel özelliklerinin bir yansımasıdır. Bu nedenle çok zengin bir coğrafi çeşitlilik gösteren Anadolu, halk kültürü özellikleri bakımından da büyük bir zenginliğe ev sahipliği yapmaktadır. Her bölge hatta aynı bölge içinde her yöre kendi sosyal, kültürel ve doğal özelliklerine uygun oyunlar geliştirmiştir. Örneğin, zeybek, Ege Bölgesi; misket, İç Anadolu; bar ve kafkas oyunları, Kuzeydoğu Anadolu; horon ise Doğu Karadeniz'e özgü oyunlar olarak bilinirler. Bu sayılar Anadolu için bölge ve yörelere göre sınıflandırıldığında, dünyada eşi bulunmayan bir folklor ve halk oyunları çeşitliliği ortaya çıkmaktadır.

Çalışmaya konu olan bölge halk oyunları yönünden son derece zengin bir durumdadır. Temel halk oyunu olarak görülen horon, yaklaşık 25 ayrı ahenk ve figürü ile adeta yemek gibi yaşamın ayrılmaz bir parçası durumundadır. Yayla zamanı en fazla 4 kişinin bir araya gelmesi horon kurulması için yeterli bir nedendir. Ayder Yaylası ve diğer yüksek yaylaların hepsinde erken saatlerde başlayan horon, kadınlı erkekli toplu halde gecenin geç saatlerine kadar sürmektedir.

Horon, tulum adı verilen bir çalgı eşliğinde daire şeklinde oyuncuların el ele tutuşmasıyla oynanır. Horon, baş tutan (hovarda) ya da horoncu adı verilen bir kişi tarafından yönetilir. Horonun yavaşlayıp hızlanması ya da figür değiştirilmesi onun komutlarıyla olur. Çok ender de olsa tulumun olmadığı hallerde karşılıklı türkülerle de horon oynanabilir. Konuyla ilgili geniş bilgiler verilen bir kaynakta ise, oynanan oyunlar 32 ayrı ahenk ve figürde olup, başlıcaları; Rize, Hemsin, Yüksek Hemsin, Papilat, Memetina, Bakos, Aleka, Ğvant, Amlakit gibi isimlerle anılırlar (Anonim, 1999).

Horonun başlıca çalgısı olan tulum ise; Kafkasya'dan geldiği söylenen ve genellikle oğlak derisinden yapılan üflemeli bir çalgıdır. Oğlak derisi kesilmeden tümünden çıkarılır, tüyleri temizlendikten sonra ayakları son kısımlarından kesilir. İçine hava dolan gövde bölümüne "guda" denir. Ön

ayaklarından birine üfleme kamışı olan "lülük", arka ayaklarından birine ise ses çıkaran bölüm olan "nav" bağlanır ve böylece tulum tamamlanmış olur.

1.1.3.5 Yaylacılık Etkinlikleri

Yaylacılık tüm Doğu Karadeniz'de olduğu gibi Çamlıhemşin'de de geçmişten günümüze kadar ulaşan ekonomik bir etkinliktir. Son yıllarda toplumun ekonomik ve sosyal değişimlerinin de etkisiyle yeni geçim kaynaklarının oluşması ve göç nedeniyle yaylacılık, ekonomik bir aktiviteden sosyal ve turistik bir etkinliğe dönmüştür. Bu sürece bağlı olarak geleneksel yayla biçimleri de tamamen olmasa da şekil değiştirerek yeni bir tatil (rekreasyon) biçimine dönüşmüştür. Ancak eski geleneksel yaylacılık bir bölüm Hemşin'li tarafından sürdürülmekte ve yaylacılığı bir tatil etkinliği olarak sürdürenler de bu sürece dinlenme amacıyla belli süreler için eşlik etmektedirler. Yaylacılık geleneği çeşitli aşamalardan oluşmaktadır.

Yayla göçü öncesi yapılan çalışmalar mevsimsel durumla çok ilgili bulunmaktadır. Çıkılacak yayla ve civarındaki meraların hayvan otlatmaya uygun olup olmadığına karar vermek üzere öncelikle yaylaya bir temsilci gönderilir ve kişinin vereceği rapora göre göçün başlangıç tarihi belirlenir. Günümüzde çoğu yaylaya araç yolu ulaştığı için çok zaman durum tespiti göçe çıkacak kişilerce de kolaylıkla yapılmaktadır. Yaylaya çıkış zamanı, genellikle çıkılacak olan yaylanın yüksekliğine bağlı olarak değişmekle birlikte Kaçkar Dağları'nda bulunan yaylalar için 15 Nisan tarihinden itibaren başlamaktadır. Ancak son 25 yıldır özellikle sahil kesimlerinden gelen insanların yayla çıkış zamanları bir başka ekonomik uğraşı olan çayın ilk sürgününün satılmasının ardından başlamakta ve buna göre yaylaya çıkışlar 20-25 Mayıs'a kadar uzayabilmektedir. Alçak yaylalarda 1-2 haftalık kalıktan sonra, daha yüksekteki meraların yeteri ölçüde ot tutmalarının ardından yüksek yaylalara çıkılmaktadır. Araba yolu olan yaylalarda göç eskisi gibi toplu halde çalgılı oyunlu değil, kamyonetlerle yapılmaktadır.

Yüksek yaylalarda yerel halkın "göç kovan" ya da "vargit" adını verdikleri acı çiğdemlerin (*Colchicum speciosum*) açması ise geri dönüş işareti sayılmaktadır. Artık havalar yeteri kadar soğumuştur ve tekrar alçak yaylalara ya da köye dönüş zamanı gelmiştir. Ancak dönüş vaktini belirleyen etmenlerin başında çocukların okul açılış tarihleri gelmektedir. Bu yüzden yaylalarda son günlere kadar hep yaşlılar kalmaktadır. Yüksek yaylalardan dönüş, Ekim ayı ortalarını bulmaktadır.

Yayla halkı eskiden yayla göçlerinin ve dönüşlerinin topluca yapılan, yıl boyu beklenen bir şölen olduğunu, sığırların süslendiğini, insanların en güzel yayla giysilerini giydiklerini anlatmaktadırlar. Ancak günümüzde benzeri özel törenlerin artık olmadığı söylenmektedir.

1.1.3.6 Yayla Yaşamı

Yaylada göze çarpan belirli bir işbölümü olmasına rağmen Karadeniz'in diğer yörelerinde olduğu gibi günlük işlerin ağırlıklı bölümü kadınlar tarafından yapılmaktadır. Evin tüm işleri (yemek, temizlik ve çamaşır yıkama), sığırların sağımı ve bakımı kadınlara aittir. Çoğunlukla kadınlar aynı zamanda elde edilen sütü işleyerek yağ, peynir, çökelek gibi süt ürünlerinin üretilmesi işini de üstlenmişlerdir. Erkekler ve çocuklar daha çok hayvanların otağa yayılması ve akşam geri getirilmesinden ve yayla evlerinin bakımından, onarımından sorumludur. Bazen sağım işlerine de yardım etmektedirler. Hayvanı olmayan yayla sakinlerinin erkekleri ise yayla kiraathanesinde zaman geçirmektedirler. Akşam saatleri ise, hava şartlarının izin verdiği ölçüde eğlence ve horonla geçirilmektedir.

Yaylada özellikle de orman üstünde bulunan yaylalarda yakıt önemli bir sorundur. Tüpgaz, yemek pişirme için kullanılmakla birlikte ısınmak için çevrede bulunan orman güllerinden ya da ormanlardan faydalanılmaktadır. Yüksek yaylaların çoğunda ise "tezek" halen en geçerli yakıt olma özelliğini

korumaktadır. Sıraköy, Ortaköy, Ortaklar, Palovit, Tirovit, Hacıvanak, Hastaf, Dübe, Amlakit, Yukarı Kavron, Apivanak, Verçenik ve Başyayla gibi yerleşimlerde tezek kullanılmaktadır. Ancak tezek temel enerji kaynağı durumunda değildir. Kırsal yerleşmelerin temel özelliklerinden olan doğal kaynaklara bağımlılık, çalışma alanında en fazla orman kaynakları üzerinde baskı ögesi olmaktadır. Orman içi yerleşimlerde ormana olan baskılar orman sınırının hemen üzerindeki yaylalarda ormangülü topluluklarına yönelmiştir. Aşırı odun tüketimi alanda yerleşik kuş topluluklarından olan urkeklik ve dağ horozu habitatlarına büyük zararlar vermektedir. Orman güllerinin aşırı kesimi aynı zamanda çığ oluşumlarını da kolaylaştırmaktadır.

1.1.3.7 Yayla Şenlikleri

Doğu Karadeniz'in hemen tüm yaylasında yayla şenlikleri yapılmaktadır. Ancak bunlar arasında en geleneksel ve en sistemli olanları Rize yaylalarında özellikle de Çamlıhemşin yaylalarında yapılmakta olan "Vartavor" ve "Hodoç" şenlikleridir.

Vartavor Şenliği: Vartavor (Vartevor), halk arasında yayla ortası şenliği olarak da adlandırılan bir şenliktir. Yaylada belli bir süre çalışan ve yorulan halkın Ağustos ayının başlarında yaptığı eğlencelerdir. Eskiden 2-3 hafta sürdüğü söylenen şenlik, yayla halkının bölüm bölüm yaylaya gelmeleri ve gurbette olan ya da çay üreticisi olan yaylacıların şenliğin başlama tarihlerinden sonra gelmelerinden dolayı şenliğin başlama tarihlerinde değişme ve gecikmeler görülmekte ve şenlik süresi en fazla bir hafta ile sınırlı kalmaktadır. Bunun yanında şenlik başlama tarihleri de farklılıklar gösterebilmektedir. Örneğin; Ayder'de Ağustos başı, Sıraköy ve Ortaköy yaylalarında Ağustos ortası, Amlakit ve Samistal Yaylasında ise Ağustos sonuna rastlayabilmektedir. Vartavor'un özünü horonlu, türkülü, tulumlu eğlence ve gezintiler oluşturur. Erkekler gündüz belirli su başlarına gidip

eğlenirler. Akşam ise önceden belirlenmiş olan ve "çardak" denilen yerlerde erkekli bayanlı horonlar düzenlenir ve "atma türküler" söylenir.

Horon sırasında havaya mermi sıkılması çok yaygın bir gelenektir. Bu şenlikler belirli bir organizasyona göre ve seçimle gelen bir başkan ve heyet gözetiminde yapılır. Eğlence boyunca yapılacak olan içki, yiyecek, tulumcu vb. masraflar toplanan paralarla karşılanır. Geleneksel yaylacılığı bırakmış ama yaylasından kopamamış olan gurbetteki yerel halk, tatilini geçirmek üzere genellikle bu dönemde yaylaya gelirler. Bu nedenle yayla nüfusunun tepe noktasına çıktığı tarihler de şenlik dönemine rastlamaktadır.

Hodoç Şenliği: "Hodoç (Hodeçur) Şenliği bir tür ot biçme eğlenceleridir. Vartavor kadar yaygın bir şenlik değildir. Bu isim altında yalnızca Ayder yaylasında kutlanmaktadır. Diğer yaylalarda güz göçü şenlikleri olarak bilinmektedir. Basit anlamıyla ot biçme töreninin adı olan hodoç, çayırların biçilmesinin ardından yapılan eğlencelerin adıdır. Ağustos ortasında otlar biçilecek boya gelirler ve gündüzün sıcağında ot biçen yaylacılar, akşamın serinliğinde bir araya gelerek karşılıklı atma türküler ve horonlarla yorgunluk atarlar. Ot biçme işi sona erdikten sonra bir hafta daha şenlik devam eder. Hodoç'ta da Varvator'da olduğu gibi horonlar düzenlenmekte, yemekler yenmekte ve yaylanın çeşitli yerlerine gezilere çıkılmaktadır.

Araştırma alanının Yusufeli bölümünde ise belirli isimleri olmasa da Hastaf ve Dübe yaylalarında her yıl yayla şenlikleri yapılmaktadır. Yaylalar Köyünden her yıl 28 Temmuz veya yakın bir tarihte köy halkı 10 günlük eğlence için Hastaf Yaylası'na çıkmaktadır. Dübe Yaylası'ndaki eğlenceler ise bu eğlencenin bitiminden itibaren başlamakta ya da sıralama aynı tarihlerde tersi olabilmektedir.

Çamlıhemşin eğlencelerinin tek çalgısı olan tulum, Yusufeli yaylalarında yerini davul zurnaya bırakmaktadır. Bu yaylalardaki eğlenceler de önemli

bir organizasyonla yapılmaktadır. Önce her yaylanın bir şenlik başkanı seçilmekte ve her güne ait program başkan tarafından tespit edilmektedir. Örneğin horon gecenin geç saatlerine kadar sürmekte ve başkanın izni olmadan horondan çıkılamamaktadır. Yine aynı başkan o gün için kaç koç kesileceğini belirlemekte ve kesilen hayvanlar yaylanın çeşitli yerlerine özellikle de bir pınar başına yapılan gezilerde yenir. Bazen yaylada "adak kurbanları" da kesilmekte ve toplu halde yenilebilmektedir. Gurbetteki insanlar, Çamlıhemşin'de olduğu gibi buraya da ağırlıklı olarak şenlik zamanı gelmekte ve nüfus en yüksek rakamlarına ulaşmaktadır.

Yayla şenliklerinin önemli bir işlevi, farklı köy ve haneleri bir araya getirerek gençlerin birbirleriyle karşılaşmasına ve eş seçimine ortam sağlamasıdır. Günümüzde eski yıllardaki kadar yaygın olmasa da halen yürürlükte olan bir yöntemdir.

Şenliklerin bir başka işlevi ise; (Vartavor ve Hodoç şenlikleri gibi) birbirlerini çeşitli nedenlerle uzun süredir görmeyen insanları buluşturmak ve bir anlamda toplumsal bütünleşmeyi sağlamaktır. Dini bayramlar dışında bir araya gelemeyen bu insanların bir araya gelmesi için bir fırsat daha yaratılmakta ve dostlukların sürmesine yardım edilmektedir. Hatta bayramların yılın çeşitli zamanlarına denk düşmesine karşılık bu şenlikler sadece yaz aylarında düzenlenmekte ve her yılın belirli günleri değişmeden toplanmayı sağlayabilmektedir. Şenlikler süresince yaylaların büyük nüfuslara ulaşmasının asıl nedeni de bu olsa gerektir.

Bunların dışında özellikle geçmiş yıllarda hiçbir dışsal eğlence kaynağının olmadığı yaylalarda, bu eğlencelerin tek seçenek olarak ortaya çıkmış olduğu düşünülmektedir.

Çalışma alanında, belli bir geleneğe bağlı olmamakla, birlikte son yıllarda gelişen festival kültürünün bir zorlaması nedeniyle olsa gerek, "Ayder Yayla

Şenlikleri” adı altında da eğlenceler düzenlenmektedir. Asıl kaynağını geleneksel yayla şenliklerinden alan bu festivalin amacı; eski yılların geleneklerini daha düzenli olarak yeniden yaşatmak, yaşamak ve bir doğa turizmi merkezi olan çalışma alanında turizme katkı sağlamak olarak açıklanabilir. İlki 1983 yılında yapılan, her yılın haziran başında Çamlıhemşin Belediyesi tarafından düzenlenen ve iki gün süren eğlencelerde boğa güreşleri, karakucak güreşleri, folklor gösterileri, yöresel çorap yarışması, atma türkü yarışması, tulum çalma yarışması, yerel giysi yarışması ve konserler gibi çeşitli etkinlikler yer almaktadır.

1.1.3.8 Giyim Kuşam Özellikleri

Hemşin Yöresi kadın giysileri, zamanla içerisinde farklı çizgiler kazanmış olmakla birlikte temel özelliklerini yakın yıllara kadar korumuştur. Dizlik, gömlek (köynek), bellik (etek), yelek, önlük (koknoç), horosan kuşağı, puşi, ve gönden (çarık) oluşan geleneksel giyim artık neredeyse terkedilmiş ve sadece “baş bağlama” değişmeden günümüze ulaşabilmiştir. Araştırma alanında aslında değişen zaman ve kent kültürünün yaygınlaşması yöresel giyimin yerini almıştır. Ancak Hemşin halkında en özgün süs donanımı kadınların başlarında görülen “puşi” ya da “şay (şar)” adı verilen ipek şaldır. Bu şallar İran kökenli bir örtüdür ve siyah zemin üzerine sarı ya da kırmızı benekli bir deseni vardır. Bu baş örtme şekli kökenli kadınların iş zamanı dışında kullandığı bir giyimdir.



Şekil 10: Şar ve kenarları işlemeli şifondan oluşan baş örtüsü ve yöreye özgü bağlama şekli.

Ayrıca gurbette olan Çamlıhemşinli bayanlar yöreye geldiklerinde genci yaşlısı modern giysilerinin üstüne hemen bu şaldan başlık bağlamakta ve eski geleneği yaşatmaktadırlar. Bu şallar ve bağlama şekli Çamlıhemşin’de turistlerin en fazla ilgi gösterdikleri hediyeelik eşya konumundadır. Erkek giyiminde ise herhangi bir geleneksel yerel giysi bulunmamaktadır.

1.1.3.9 Yemek Kültürü

Yöresel yemek kültürü geleneksel kültürün en önemli parçalarından birini oluşturmaktadır. Mutfak zenginliği, yöreye gelen ziyaretçiler için önemli bir çekicilik unsurudur. Yemeklerin yapılışı ve kullanılan malzemeler aynı zamanda o yörenin ekolojisi, iklimi ve sosyo kültürel özellikleri hakkında da bilgi vermektedir.

Doğu Karadeniz yemek kültürü, her yörede farklı özellikler göstermekle birlikte genel olarak pek çok ortak çeşitle temsil edilmektedir.

Rize yöresi ve araştırma alanına özgü yemek çeşitleri şunlardır (Anonim, 1996): Mısır ekmeği, fasulye çorbası, hopi (içiyle birlikte kurutulmuş fasulye) çorbası, kabak çorbası, arpa çorbası, fasulye tavalısı, turşu kavurma veya turşu tavalısı, pazı tavalısı veya pazı kavurması, tomara tavalısı veya kavurması, pazı dolması, lahana haşlaması, ezme lahana veya vurma lahana, lahana sarması veya etli lahana dolması, ısırgan yemeği, hamsili ekmek, hamsili pilav, hamsi köftesi, muhlama, hoşmer, çumur, termoni, laz böreği, kabak sütlacı, pekmezli kabak.

1.1.3.10 Yöresel El Sanatları

Çalışma alanının içinde bulunduğu yöre, özellikle dokuma, marangozluk ve taş işliği ile tanınan bir bölgedir. Ayrıca çeşitli amaçlar için değişik şekillerde sepet üretimi de kayda değer bir el sanatı ürünüdür. Yerel kaynaklardan elde edilen yün, eğirildikten sonra özellikle şal, peştamal, atkı, eldiven, patik ve en yaygın olarak da çorap örmek için kullanılmaktadır. Alanda üretilen çorapların en geleneksel olanı ise keçi kılından yapılan uzun, dizaltı çoraplardır. Bu çorapların kar tutmaması ve ıslanmaması, kullanımda büyük kolaylıklar sağlamaktadır. Çorap ve patiklerin örülmesinde ise özel siparişler dışında "orlon iplik" kullanılmakta ancak geleneksel desenler tüm ürünlerde korunmaktadır.

Yusufeli-Yaylalar Köyü'nde ise eskiden koyun yününden eğirilerek elde edilen ipliklerin el tezgahlarında dokunmasıyla elde edilen kumaşlardan ceket, pantolon yapıldığı söylenmektedir. Hatta Çoruh Nehri kıyılarında şimdi pirinç tarlası olarak kullanılan alanlarda pamuk ekildiği, aynı zamanda ipek böcekçiliği de yapıldığı bilinmektedir. O dönemlerde Peterek Köyü'nde "kuy" adı verilen ilkel dokuma tezgahlarında ipek ve çok ince eğrilmiş pamuk iplikten oluşan "keçili leçek" adı verilen bir tür kumaş üretilmekteymiş. Yine Yusufeli köylerinde çok ince eğrilmiş saf yünden

yapılmış “erham” adı verilen kumaşın son derece rağbet gördüğü ve düğünlerde şal ya da baş örtü olarak kullanıldığı bugün bile anlatılmaktadır.

Bu kumaşlar temelde aynı olmakla birlikte köyden köye değişik renk ve desenlerle daha da zengin çeşit elde edilmekteymiş. Örneğin dokunan kumaşlar, Günyayla Köyü’nde kırmızı şeritli iken, Erkinis’te düz beyaz olarak üretilmekteydi.

Son yıllarda eski geleneksel dokuma ürünlerinin yeniden ortaya çıkması ve kırsal kalkınmaya katkıda bulunabilmesi amacıyla Artvin Kültür Müdürlüğü’nün önemli bazı çalışmaları da dikkat çekicidir. Müdürlük öncülüğünde kurulan iki adet kuy (basit dokuma tezgahı)’da üretilen eski tip kumaşlar, Kültür Bakanlığı Döner Sermaye İşletmeleri Merkez Müdürlüğü’nde satılmakta ve büyük bir talep görmektedir.



Şekil 11: Araştırma alanı içindeki Yaylalar Köyü-Olgunlar Mahallesi’nde geleneksel motiflerle üretilerek satışa sunulan yerel dokuma ürünleri.

Ancak günümüzde yaygın olan dokumacılık, elle örülen şal, eldiven, çorap ve benzeri ürünlerden oluşmaktadır.

Alanın ormanlık oluşu nedeniyle yöredeki yaygın uğraşılardan biri de marangozluktur. Çok sayıda marangoz atölyelerinde masa, sandalye, karyola, dolap gibi çeşitli ürünler üretilmektedir. Bu klasik ürünler dışında ahşap ev ve bu evin tüm bölüm yapıları (müştemilat) yöresel marangozlar tarafından yapılmaktadır. Ancak ne yazık ki bir turistik alan içinde satın alınabilecek en önemli hediyelik eşya olan ahşap oyma ürünler bulunmamaktadır.

Taş işçiliği ise özellikle geçmişte yöreye büyük bir ün kazandırmıştır. Doğu Karadeniz’de halen Çamlıhemşin ve yaylalarındaki ev ve konakların taş işçiliğinin güzelliğinden söz edilmektedir. Fırtına Havzası’nda her derenin üzerinde görülen kesme taş kemer köprüler, günümüzde de tüm görkemiyle işlevlerini yerine getirmektedirler. Çamlıhemşin Konaklar Mahallesi ve Şenyuva Köyü ile Samistal, Hazındak, Tirovit ve Hacıvanak gibi yaylalardaki taş işçiliği en dikkate değer örneklerdir. Günümüzde ise taş işçiliği gelişen yeni inşaat teknikleri ve malzemeleri nedeniyle yok olmaya yüz tutsa da çok az sayıdaki taş ustası, zaman zaman konak ve köprü restorasyonlarında çalışmaktadırlar.

Kağrı, at arabası gibi yük taşıyıcılığına elverişli olmayan Karadeniz topoğrafyasında yollar yapılmadan önce yükler hep sepetlerle taşınmaktaydı. Yolların yaygın olarak tamamlanmasına rağmen sepet önemini korumaktadır. Sepet örücülüğü günümüzde de devam eden bir sanattır. Sepetlerin örülmesinde kestane ve fındık dallarının iki üç yaşındaki sürgünleri kullanılmaktadır. Sepetlerin, toka (sapsız sepet), garnal (el sepeti), kalati (büyük çay sepeti), gudeli (meyva sepeti) gibi çeşitleri bulunmaktadır (Soysü, 1992).

1.1.4. Mevcutta Uygulanmakta Olan Turizm Faaliyetleri ve Alt Yapı

1.1.4.1 Ayder'de Turizmin Bugünkü Durumu

Planlama Alanının çalışmaya konu olan çok zengin doğal ve kültürel kaynakları aynı zamanda çok önemli doğa turizmi çekiciliklerini (arzlarını) oluşturmaktadır. Bu nedendir ki çalışma alanı içerisinde bulunan iki ayrı bölüm (Çamlıhemşin-Ayder Kaplıcası Turizm Merkezi ve Artvin Kaçkar Turizm Merkezi) turizm merkezi olarak ilan edilmiştir. Çalışma alanının doğal kaynakların çok ve çeşitli olduğu gözlenmiştir. Ancak artan yayla turizmi olgusunun özellikle son 10 yılda oluşturduğu yoğun baskı hem ekosistem üzerinde hem de sosyal alışkanlıklarda kimi değişiklikleri beraberinde getirmiştir.

Büyük bölümünü Kaçkar Dağları Milli Parkı'nın oluşturduğu araştırma alanı özellikle yaz sezonu boyunca dikkat çekici bir yoğunluk yaşamaktadır. Üç ana girişi olan bu parkın sadece Ayder Yaylası girişinde Çamlıhemşin Belediyesi tarafından giriş ücretli alınmaktadır. Bu nedenle sağlıklı bir ziyaretçi envanteri bulunmamaktadır. Bununla birlikte ilçe yetkilileri ve turizm sektörü çalışanları ile yapılan görüşmelere göre; Yusufeli'ne 2000 yılı içinde 12.000 turist gelmiş bunun yaklaşık 4000'i konaklama tesislerinde kalmış geri kalan 8000 turist kendi olanaklarını kullanmıştır. Yusufeli Yaylalar Köyü'nden Kaçkar Dağları Milli Parkına %85'i yabancı olmak üzere 2500 turist giriş yapmıştır. Burada bulunan yerel otel işletmesinin düzenlediği Trans-Kaçkar turlarının sayısı yıl içinde 80'i bulmakta ve sadece taşımacılıkta kullanılan katırlar için yaklaşık 6.5 milyar TL (2000 yılı - 12.000 ABD\$) ödeme yapılmaktadır. Rehberlere verilen ücret günlük 40 Dolar civarındadır ve geçen yıl aynı işletmecinin yerel rehberlere ödediği para yaklaşık 2000 ABD\$ dir. Otelde bir gecelik konaklama ücreti yaklaşık 2000 yılı için 5 milyon TL'dir. Yaylalar köyünde üç işletmede toplam -en az- 3000 kişinin 1 gece konakladığı varsayılırsa sadece 15 milyar TL'lik

(yaklaşık 25.000 ABD\$) önemli bir rakam ortaya çıkmaktadır (Kurdođlu, 2002). Bu otellerde bal, peynir, zeytin, yağ vb. çođunlukla yerel ürünlerin tüketildiđi de hatırdan çıkartılmamalıdır (Kurdođlu, 2001).

Öte yandan bu milli parkın Çamlıhemşin (kuzey) girişinden günöbirlik gelenler de dahil olmak üzere bir sezonluk (15 Mayıs-15 Ekim) ziyaretçi toplamının 120.000-150.000 kişi olduđu deđerlendirmesi yapılmaktadır. Resmi olarak açıklanmamakla birlikte Çamlıhemşin Belediyesi'nin Ayder girişi bilgilerine göre; 2000 yılında giriş ücreti olarak 35 milyar TL alınmıştır. Bu para yaklaşık 17500 araçtan alınan ve 2.000.000 TL olan giriş ücretinin toplamıdır (Kurdođlu, 2002). Yerel ticari araçlardan ve yerel özel araçlardan ücret alınmamaktadır.

2001 yılı Belediye verilerine göre Ayder kapısından 3100 adet 11 kişilik minibüs, 1000 adet 15 kişilik ve daha yukarı araçlar giriş yapmıştır. Ayrıca yaklaşık 25.000 otomobil giriş yapmıştır. Bu sayılar dikkate alındığında çođunluđu günöbirlikçi olan, bir sezonda milli parka giren kayıtlı ziyaretçi sayısı yaklaşık 115.000 kişiye ulaşmaktadır.

Arazi gözlemleri ve tur operatörleri ile yapılan görüşmeler ışığında Kaçkar Dađları ve yüksek yaylalarında tur operatörleri eşliğinde ya da bađımsız olarak gezen yerli ve yabancı turist sayısının da 3 bin - 4 bin civarında olduđu düşünölmektedir.

Bu deđerlendirmeler ışığında ücretsiz girişlerle, güney rotasındaki Çat Köyü yönünden girenler ve Yusufeli-Olgunlar girişi ile, yıllık ziyaretçi sayısının; 120 bin ile 150 bin kişi arasında olduđu tahmin edilmektedir.

Bu büyük kitle, Kaçkar Dađları Milli Parkı içindeki ađırlıklı olarak Ayder olmak üzere 40 kadar yaylayı ziyaret etmektedir. Her yayla ve köyün kendisine özgü turistik çekicilikleri bulunmakla birlikte, en fazla ilgiyi

Zilkale, Kale-i Bala ve kemer köprüler gibi tarihi ve arkeolojik eserler ile bozulmamış doğal alanlar ve bozulmamış doğal ve mimari dokuya sahip yaylalar görmektedir. Bunların yanında Palovit Vadisi ve şelalesi gibi hem su ögelerinin yoğun olduğu hem de bozulmamış orman ekosisteminin kapladığı alanlar da yoğun taleple karşı karşıya kalmaktadır. Biraz özelleşmiş turist tipine uygun olsa da buzullar ve ekstrem dağlık alanlar özellikle yurtdışı talebin en yoğun olduğu alanlar konumundadır.



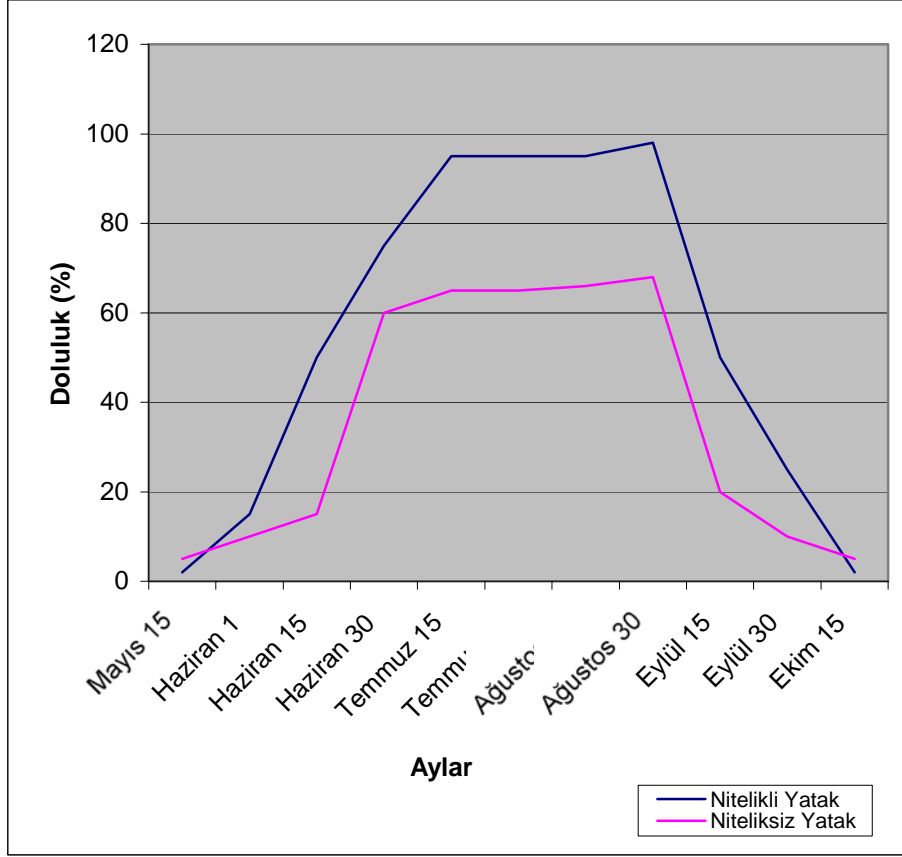
Şekil 12: En fazla talep gören turistik çekiciliklerden biri olan Palovit Şelalesi

Günöbirlik ziyaretçiler dışında kendi olanaklarını kullananlar hariç tüm turistler Kaçkar Dağları Milli Parkı ve yakın çevresinde bulunan otelleri kullanmaktadırlar. Bu otellerin sahip olduğu 887'si Ayder'de olan 934'ü belediye belgeli toplam 1060 adet yatak özellikle yılın Temmuz ve Ağustos aylarında önemli oranda doluluk göstermektedir. Araştırma süresince yapılan gözlemlere ve otel işletmecileri ile yapılan görüşmelere göre

Ayder'de bulunan 887 belediye belgeli yatağın 500 kadarı ortalama kalite standartlarına sahiptir ve bunun 300'ü yarım pansiyon 20 milyon TL/gün, 200 kadarı ise 15 milyon TL/gün fiyatı ile satılmaktadır. Kalan yaklaşık 400 yatak ise ortalama 8 milyon TL/gün fiyat ile satılmaktadır. Bu sayılar ve ücretler doluluk oranlarına göre değerlendirilirse aşağıdaki tablo ortaya çıkmaktadır:

Yatak	Doluluk yüzdesi	Günlük Bedel (TL)	Toplam Bedel (TL)
300 yatak x 28 x 2 (Temmuz-Ağustos)	% 95	20.000.000	336 milyar
300 yatak x 7 x 2 (15-30 Haziran - 1-15 Eylül)	%50	20.000.000	84 milyar
200 yatak x 28 x 2 (Temmuz-Ağustos)	% 95	15.000.000	168 milyar
200 yatak x 7x 2 (15-30 Haziran -1-15 Eylül)	%50	15.000.000	42 milyar
400 yatak x 18 x 2 (Temmuz-Ağustos)	% 60	8.000.000	115 milyar
400 yatak x 4 x 2 (15-30 Haziran-1-15 Eylül)	%30	8.000.000	26 milyar

Yukarıdaki tahmini miktarları özetlemek gerekirse sadece Ayder'de 777 milyar TL (500.000 ABD\$) otel geliri elde edilmektedir. Bu rakamlara, yerel rehberlik, yerel el sanatları ve yemekler ile taşıma ücretleri eklendiği zaman alana bırakılan para son derece önemli miktarlara ulaşmaktadır.



Şekil 13: Otel doluluklarının aylara göre değişimi

1.1.4.2 Ayder'de Bulunan Konaklama Tesisleri

Ayder'de bulunan konaklama tesislerinin listesi ve bilgileri şunlardır:

Tesis No	Tesis Adı	Tesis Tipi	Yatak Kapasitesi	Kaç kişi çalışıyor?	Kaç ay açık?	Tel:
1	Kardelen Pansiyon	Pans / Rest	10	3		6572107
2	Kalegon Restaurant	Pans / Rest	3	10	8 ay	6572122
3	Doğa Harikası Pansiyon	Pans / Rest	30	3	5 ay	6572134
4	Üç Hanlar Aile Pansiyonu	Pans.	25	2	5 ay	6572121
5	Serender Pansiyon	Pans.	35	2	5 ay	6572201
6	Dolunay Apart	Pans.	4	1	3 ay	
7	İnka Dağ Evi	Pans.	24	3	12 ay	
8	Köksal Pansiyon	Pans.	20	2	5 ay	6572167
9	Ahşap Pansiyon	Pans.	36	2	6 ay	6572162
10	Ayder Kuru Hotel	Otel	40	3	4 ay	6572083
11	Kuşpuni Dağ Evi	Pans.	39	5	6 ay	6572052
12	Çağlayan Otel	Otel	20	6	4 ay	6572073
13	Ayder Sofrası Restaurant	Rest. / Villa Evleri	30	20	6 ay	6572037
14	Yaylacı Otel	Otel / Kafeterya / Hediyelik	55	3	5 ay	6572024
15	Bozacioğlu Pansiyon	Pansiyon / Rest.	27	3	4 ay	6572165
16	Kervansaray Otel	Otel	27	2	3 ay	6572062
17	Altıparmak Pansiyon	Pans.	30	2	5 ay	6572062
18	Cihan Otel	Otel	29	4	4 ay	6572087
19	Saray Otel/Büfe	Otel / Büfe	50	4	5 ay	6572175
20	Yeşil Vadi Tesisleri	Otel / Rest.	56	8	10 ay	6572050
21	Pirikoğlu Otel/Rest.	Otel / Rest.	30	6	6 ay	6575084
22	Liligum Dağ Evi	Pans.	25	4	5 ay	6572123
23	Zirve Ahşap Pansiyon	Pans.	26	3	5 ay	6572177
24	Fora Pansiyon	Pans.	15	3	6 ay	6572153
25	Haşimoğlu Otel	Otel	130	10	12 ay	6572037
26	Sis Otel	Otel	85	8	12 ay	6572030
27	Vesile Otel	Otel	30	4	5 ay	

1.1.4.3 Ayder'de Bulunan Diğer Turistik Tesisler

Ayder'de bulunan diğer turistik tesislerinin listesi ve bilgileri şunlardır:

Tesis No	Tesis Adı	Tesis Tipi	Kaç kişi çalışıyor?	Kaç ay açık?	Tel:
1	Ayder Minibüs Kooperatifi	Ulaşım	15	3 ay	6572141
2	Şelale Cafe	Kıraathane	2	6 ay	6572033
3	Şelale Büfe	Hediyelik / Bal Satışı	5		5377317778
4	Dağ Kıraathanesi	Kıraathane	1	12 ay	6572170
5	Yılmaz Market	Market / Café / Hediyelik	6	3 ay	6572143
6	Yılmaz Kafeterya	Cafe / Pastane	2	3 ay	6572176
7	Dört Mevsim Restaurant	Rest.	3	3 ay	6572019
8	Maran Hediyelik Eşya	Hediyelik / Bal Satışı	2	3 ay	6572220
9	Özcan Hediyelik Eşya	Hediyelik / Bal Satışı	3	3 ay	6572218
10	Kesteoğlu Market	Market	4	6 ay	6572089
11	Cerrah Ticaret	Hediyelik Eşya	1	5 ay	6572093
12	Ayder Turizm AŞ.	Kaplıca	15	12 ay	6572102
13	Maran Gıda	Fırın / Market / Cafe	9	8 ay	6572200
14	Moy Internet Cafe	Internet Cafe	3	4 ay	6572003
15	Çise Restaurant	Rest.	5	10 ay	6572171
16	Nazlı Çiçek Restaurant	Rest.	15	12 ay	6572130
17	Turist Ömer'in Yeri	Rest.	1	6 ay	6572223
18	Kaçkar Market	Market / Hediyelik Eşya	3	4 ay	6572053
19	Ayder Gıda Altın Yaprak	Market / Hediyelik Eşya	3	5 ay	6572208

1.1.5 Mevcut Yerleşim Alanları

1.1.5.1 Yerleşim Alanları

Araştırma alanı içinde bulunan ve 10 köy ile 20 yayladan oluşan yerleşim biriminin kapladığı alan; 270 hektardır.

Yerleşim alanı büyüklüğü açısından; Ayder Yaylası (44 ha), Çiçekli Yayla (36 ha), Palovit Yaylası (22 ha), Elevit Yaylası (21 ha), Çat Köyü (18 ha), Olgunlar Mahallesi (15 ha), Zilkale Köyü (12 ha) ve Hacıvanak Yaylası (10 ha) alansal olarak en büyük yerleşimler olarak göze çarpmaktadır.

Milli park sınırları içinde sürekli yerleşim merkezi özelliklerini taşıyan önemli bir yerleşim bulunmamaktadır. Şenköy, Zilkale Köyü, Meydan ve Yusufeli bölümünde kalan Yaylalar Köyü-Olgunlar Mahallesi tüm yıl meskun iken, diğer yerleşimler ilkbahar-sonbahar dönemini kapsayan 2 ay ile 7,5 ay arasında buralarda nüfus bulunmaktadır. Dübe, Hastaf, Verçenik ve Hacıvanak yaylaları yüksekliğe bağlı olarak en kısa süre kullanılan merkezler durumundadır. Şenköy, Zilkale ve Meydan köylerindeki kış nüfusu toplamı yaklaşık 60 iken, çalışma alanı içerisindeki Olgunlar Mahallesi'nin bağlı olduğu Yaylalar Köyü'nün kış nüfusu ise 300 dolayında olmaktadır. Özellikle Çamlıhemşin'e bağlı köylerde yaşayanların, yolların çoğunlukla kapalı olması nedeniyle kışın köylerini terk ettikleri tespit edilmiştir. Buna göre araştırma alanına en yakın, sürekli yerleşim merkezi Çamlıhemşin İlçesi'dir.

1.1.5.2 Ayder Çamlıhemşin Belediye Mücavir Alanı

Çamlıhemşin Belediye Meclisi'nin 10.5 1995 tarihli kararı, Rize Valiliği İl İdare Kurulu'nun 30.11.1995 tarih ve 95/490 sayılı kararı, Rize Valiliği'nin 12.01.1996 tarihli raporu ile; 1987 yılında Ayder'de turizm merkezi olarak

ilan edilmiş olan alan, Çamlıhemşin Belediyesinin 1 no'lu mücavir alanı içine alınmıştır. Ardından 1997 yılında bu mücavir alanın imar planı yürürlüğe girmiştir.

Mücavir alan olarak ilan edilen saha turizm merkezini de içine alan daha büyük bir sahadır. Yukarıdaki bölümlerde sınırları çizilen turizm merkezine batı sınırından ilave olan ve yaklaşık 3,5 km boyunca yol ve Hala Deresi kıvrımlarına paralel olarak, yer yer 300 m - 400 m yüksekten yamaçlardan geçirilmiş bir hattın içinde kalan bölümdür. Turizm merkezinin 722 ha olan alanına eklenen 140 hektarlık bölümle mücavir alan büyüklüğü toplam 862 hektara ulaşmaktadır.

3194 sayılı İmar Kanunu'nun 5. maddesine göre mücavir alan; "imar mevzuatı bakımından belediyelerin kontrol ve mesuliyeti altına verilmiş olan alanlardır". Ancak bu yeni durum da aslında yeni sorunlara zemin hazırlamış ve alanda bu kez de farklı statülerden kaynaklanan yetki karmaşası ve çatışmaları oluşmuştur.

1.1.6 Sahanın Mevcut Yönetim ve İdari Yapısı

Kaçkar Dağları Milli Parkı

Araştırma alanının büyük bölümü 31 Ağustos 1994 tarih ve 94/5863 sayılı Bakanlar Kurulu Kararı'yla milli park olarak koruma altındadır. Milli Park alanı Rize, Artvin ve Erzurum vilayetleri arasında bulunmaktadır. Resmi rakamlara göre 51.550 ha büyüklükte olan saha, araştırma bulgularına göre 52.298 ha olarak bulunmuştur (Kurdoğlu, 2002). Bu alanın 3945,4 hektarı Erzurum; 4986,5 hektarı Artvin; kalan 43366 hektarı ise Rize sınırları içerisindedir. Büyük bölümü, Rize İli, Çamlıhemşin İlçesi sınırları içinde olan Milli Park, coğrafi konum olarak 41° 14' 28" ile, 40° 49' 38"

dođu boylamları, 40° 42' 15" ve 41° 05' 56" kuzey enlemleri arasında yer almaktadır

Alan sahip olduđu dođal ve kültürel kaynak deđerlerinin zenginliđi nedeniyle yalnız ölkemizde deđil dünyada da çok tanınan bir yöredir. Bozulmamış dođal ekosistemler; alüvyal ormanlar, dođal yaşlı ormanlar, subalpin çalı formasyonları ve alpin çayırları ve bu dođal sistemler iđerisinde yüzyıllar içinde gelişmiş ve halen önemli oranda geçmiş yıllardaki tazeliđiyle süren kırsal yaşam ve folklor, alanın korunmasında öncelikli nedenler olarak sıralanabilir.

Kaçkar Dađları Milli Parkı alanının kuzey sınırı, Çamlıhemşin İlçesi üzerindeki Zilkale'den başlayarak, dođuya Palovit Dere ve devamı Ayder Yaylası'nı içine alacak şekilde Galerdüzü Deresi Sırtları ile çevrilidir.

Dođuda Çaymakcur Derenin dođu yamaçları, Hevek Gediđi, Dübe Yaylası, Pişovit Dere Sırtları ile Kamavut Tepeleri ve Sođanlı Dađı'na bağlanmaktadır.

Güneyde ise Sođanlı Dađlarının eteklerindeki Sođanlı Yayla, Çamlıbel Tepe, Kumlugöl sırtları, Çukurçeşme Pınarı, Çatalkaya Tepe, Yıldız Gölü, Kurbandüzü ve Hemşin Gölü ile çevrili bulunmaktadır.

Kaçkar Dađları Milli Parkı'nın batı sınırı ise At Gölü, Kapılı Göller, Ayılıbayır Tepe, Karagöl, Çermeş Gölü, Büyük İncun Sırtları, Demirkapı Dađları sırtlarından geçerek Orta Köy'ü içine alacak şekilde devam etmektedir. Gökaya, Varyemez Yayla, Tanış Yaylası, Tuđul ve Hemşin Dere ile Elevit Deresi'nin birleştiđi Çat (Konakdüzü) Köyü ve Fırtına Deresi'ni aşıđı dođru takiple, Şenköy ve Zilkale Köyü Sırtlarından devamla Zilkale'ye ulaşılmaktadır.

I. Derece Arkeolojik Sit Alanları

Kale-i Bala (Yukarı Kale,Varoş Kale) ve Zilkale (Kale-i Zir, Aşağı Kale) ve çevresinde kalan yerler Kültür ve Turizm Bakanlığı, Trabzon Kültür ve Tabiat Varlıklarını Koruma Kurulu tarafından 19.5.1998 Tarih ve 3148 sayılı karar ile I. Derece Arkeolojik Sit Alanı olarak tescil edilmiştir. Bu yerler, korumaya yönelik bilimsel çalışmalar dışında aynen korunacak sit alanlarıdır. Çalışma alanı içerisinde bulunan iki adet I. derece arkeolojik sit alanı toplam 20 ha (Zir Kale: 6 ha + Kale-i Bala: 14 ha) büyüklüktedir.

I. Derece Doğal Sit Alanı

Çalışma alanının bir bölümü olan Ayder Yaylası, Trabzon Kültür ve Tabiat Varlıklarını Koruma Kurulunun 27.6.1992 gün ve 1404 sayılı kararı ile I. derece doğal sit alanı olarak tescil edilmiştir. Ayder yayla yerleşiminin de içinde bulunduğu yaklaşık 555 hektarlık bölüm I. derece doğal sit alanı olarak ilan edilirken, bu alanın tam ortasındaki Ayder Yayla Merkezi içinde I., II. ve III. derece doğal sit olarak ayrılmış yaklaşık 55 hektarlık bir bölüm daha vardır.

Alanın önemli bir bölümü ise, Kültür ve Turizm Bakanlığı, Trabzon Kültür ve Tabiat Varlıklarını Koruma Kurulu tarafından 19.5.1998 Tarih ve 3148 sayılı karar ile I. derece doğal sit alanı olarak tescil edilmiştir. Sit alanları ile ilgili geçiş dönemi yapı şartları 29.5.2000 tarih ve 3789 sayılı Trabzon Kültür ve Tabiat Varlıklarını Koruma Kurulu kararıyla aşağıdaki şekilde belirlenmiştir. Buna göre bu yerler; kesin Yapılaşma yasağı getirilmiş alanlardır. Bu alanlarda özgün doğal yapıyla bütünleşen ahşap ve taş köy ve yayla evleri korunacaktır. Bitki örtüsü, topoğrafya, silüet etkisini bozabilecek tahribata yönelik hiçbir eylemde bulunulmayacaktır.

Araştırma alanının da büyük bir bölümü en son ilan edilen bu I. derece doğal Sit alanı sınırları içindedir. Doğal sit olarak tescil edilmiş olan alan 56.500 hektardır.

II. Derece Doğal Sit Alanları

Yukarıda belirtilen Kurul Kararları uyarınca bu alanlarda turizm tesisleri ile hizmete ve yöre halkının yaylacılık faaliyetlerine yönelik yöresel mimariye uygun yapılaşmalara gidilebilir.

Çalışma sahası içerisinde iki adet II. derece doğal sit olarak belirlenmiş alan bulunmaktadır. Bunlardan biri Kültür ve Turizm Bakanlığı, Trabzon Kültür ve Tabiat Varlıklarını Koruma Kurulu Tarafından 19.5.1998 Tarih ve 3148 sayılı karar ile II. derece doğal sit alanı olarak tescil edilmiştir. Bu sahanın sınırları şöyledir: Kavron Vadisi'nin bir bölümünden oluşan II. derece doğal sit alanı, çalışma sahasının doğusunda bulunmaktadır. Alanın batı sınırlarını Kavron buzul vadisinin silsileleri oluşturmaktadır. Doğu sınırı Yukarı Kavron yaylasının 500 m kadar güneyi olan sahanın doğu sınırı da Kavron vadisinin tepelerinden geçmektedir. Kuzeye doğru giden ve Aşağı Kavron yaylasını da içine alacak şekilde Galerdüzü'ne kadar saha yaklaşık 1200 hektarlık bir alan kaplamaktadır.

Ayder Yaylası ise 1992 yılında sit alanı olarak ilan edilmiş ve çarpık yapılaşmaya karşı bir önlem olabileceği düşünülmüştür. Ancak gelişmeler beklendiği gibi olmamış ve zaman içinde yayla, plansız ve çirkin bir şehir görünümünü almıştır. Ayder Yaylası'nı kapsayan bu II. Derece doğal sit alanı ise Ayder çevresi ve Galerdüzü'ne kadar olan yaklaşık 2100 hektarlık bir sahayı kaplamaktadır.

III. Derece Doğal Sit Alanları

III. derece sit alanları da Kültür ve Turizm Bakanlığı, Trabzon Kültür ve Tabiat Varlıklarını Koruma Kurulunun 19.5.1998 Tarih ve 3148 sayılı kararı ile tescil edilmiştir.

Fırtına Vadisi Ormanları Sıcak Noktası

Aslında henüz resmi olarak koruma altına alınmamış ve Dünya Doğayı Koruma Vakfı (WWF) tarafından geliştirilen bir önceliklendirme kavramıdır. Tüm Avrupa'da ormanlık alanlardaki şiddetli bozulma ve azalmaları durdurmak, biyolojik çeşitlilik bakımından öncelikli korunması gerekli olan alanları belirlemek ve uygun koruma yapılarına kavuşturmak amacıyla ülkelere tavsiye edilen bir öneridir. Avrupa'da 100 alan, Ülkemizde ise ikisi Doğu Karadeniz'de (Artvin-Karçal Dağları ve Fırtına Vadisi) olmak üzere 9 alan sıcak nokta olarak belirlenmiştir.

Fırtına Havzasını kapsayan Fırtına Vadisi Sıcak Noktası yaklaşık 110.000 hektardır ve neredeyse tüm havzayı kapsamaktadır.

1.2 Turizm Profili-Turizm Etkileri, Faydalanımlar ve Pazar Olanaklarının Değerlendirilmesi

1.2.1 Ziyaretçi Profili, Ziyaretçilerin İlgi ve Beklentileri

Ayder yöresinde turizm tamamen kitle turizmine doğru kaymaktadır. Acenteler otobüslerle turistleri getirmekte, bir gece Ayder'de yatırmakta (bazen hiç) ve otobüsten indirmeden Ayder yerleşiminin sonuna kadar götürüp geri getirmektedirler. Yerli turistlerin çoğu artık acenteler aracılığıyla gelmektedir ve gittikleri yerde konfor aramaktadırlar.

Bölgeye gelen en fazla yabancı turist sayısını İsraili turistler oluşturmaktadırlar. Jeep safari ve münferit şekilde trekking yapanlar olmak üzere temelde iki çeşit İsraili turist profili vardır. Münferit şekilde gezenler çoğunlukla rehberlik, konaklama ve ulaşım hizmeti almamaktalar ve gezilerini minimum maliyete yapmaya çalışmaktadırlar. Tüm alışverişlerinde pazarlık yapmaktadırlar ve bölge insanı tarafından da İsraili turistler gezileri sırasındaki davranışlarından dolayı pek sevilmemektedirler. Ayrıca bölge halkında yaygın şekilde İsraili turistlerin bitki tohumları kaçırdıklarına dair bir kanı vardır.

Avrupalı ve Amerikalı turistlerin çoğu Yusufeli bölgesine gelmekte ve genelde acente kullanmadan münferit şekilde bölgeyi gezmektedirler. Bölgede ulaşım, konaklama, rehberlik gibi tüm hizmetlerden faydalanıp, çok konfor aramamaktadırlar ve beklentilerini asgari düzeyde tutmaktadırlar. Yusufeli bölgesinde tamamen münferit turizm yapılmakta ve yapılan turizmin rafting, dağcılık, kelebek gözlemciliği ve tarih (bölgede 9. yüzyıldan kalma Gürcülere ait 10'a yakın kilise ve şapel mevcuttur) gibi amaçları olmaktadır.

1.2.2 Var olan Acenteler ve Olası Tur Operatörleri

Bölgeye en çok turist getiren ve organize turlar yapan belli başlı acenteler aşağı listelenmiştir. Bu acentelerin en çok organize ettiği turizm çeşidi trekking olarak adlandırılan dağlarda yürüyüştür. 10-12 kişilik grupları Kaçkar'larda yürütmekte, çadır kampı yaptırmakta, Ayder ve Olgunlar'da konaklama hizmeti vermektedirler. En popüler turizm şekli ise Yusufeli'den Ayder'e aşmak şeklinde özetlenebilecek Trans-Kaçkar yürüyüşleridir.

Acente Listesi:

- Ayder Turizm
- Tamzara Turizm
- Tempo Turizm
- Nest Travel
- Bukla Turizm
- Densel Turizm
- Ogzala Turizm
- Arnika Turizm
- Deep Nature Turizm

1.2.3 Turizm Cazibeleri

1.2.3.1 Dođu Karadeniz Bölgesi'nin Uluslar arası Önemi

Dođu Karadeniz Bölümü sahip olduđu doğal ve kültürel kaynaklarla sadece Türkiye'de değil dünyada da çok fazla tanınan bir yöredir.

Çeşitli jeolojik özelliklerin bir araya geldiđi, yükseklik farklarının oluşturduđu geniş çeşitlilik ve yaklaşık 300 mm ile 2500-3000 mm arasında deđişen yıllık yağış ve farklı iklim koşulları, Dođu Karadeniz'e çok ayrıcalıklı ve zengin habitatlar oluşturmuş, bunun doğal bir sonucu olarak bölgede olađanüstü bir bitki örtüsü ile hayvan türü çeşitliliđi meydana gelmiştir.

Alan gündüz yırtıcı kuşları açısından Kuzey Yarıküre'nin en önemli üç üreme ve göç alanından biridir. Bölge, ülkemizin önemli kuş alanlarından biridir. Ayrıca dađ horozu toplulukları, yöreye, dünyada korumada öncelikli 217 endemizm alanından biri olma özelliđini kazandırmıştır (BirdLife, 1995). Öte yandan Dünya Doğayı Koruma Vakfı (WWF), BirdLife International ve Wetlands International kuruluşları desteđinde hazırladıđı raporda, bölgenin ılıman kuşak ormanlarını, dünyadaki 200 önemli karasal ekolojik bölgeden

biri (Global 200 Ecoregion) olarak belirlemiştir (Olson ve Dinerstein, 1997). Bölge ayrıca dünyadanın en önemli 34 biyolojik çeşitlilik merkezinden (sıcak nokta) biri olan Kafkasya Sıcak Noktası'nı doğu sınırlarını oluşturmaktadır (Mittermeier vd., 2004).

Bölge fiziksel kaynakları ile de çok tanınmış bir yöredir. Doğu Karadeniz yöresi ve özellikle Kaçkarlar çeşitli morfolojik süreçlerin etkisinde kalmış ve Pleistosen'de buzullaşmaya uğramıştır. Buna uygun tüm jeomorfolojik izler mevcuttur ve aktüel buzullaşmanın olduğu birkaç dağdan biridir (Eriç, 1945) (Diğerleri: Ağrı, Cilo-Sat, Süphan, Erciyes Dağı'dır). Bunların dışında çok sayıda derin vadiler, önemli nehirler, yüzlerce yan vadi ve dere, yüksek platolar ve zirveler mevcuttur.

Kültürel ve rekreasyonel kaynaklar bakımından da yöre, olağanüstü bir zenginlik ortaya koyar. Bölge özellikle manastırlar diyarı olarak adlandırılmaktadır. Trabzon'daki Sumela, Santa, Vazelon, Kuşul, Artvin'deki İşhan ve Parhal kiliseleri tarihi kilise ve manastırların en önemlilerindedir. Çamlıhemşin'deki kaleler, köprüler ve konaklar ile zengin folklorik yapı (geleneksel yayla yaşamı, yayla ve ot biçme şenlikleri vb.) dikkate değer kaynaklardır. Rekreasyonel kaynaklar açısından bakıldığında da ilginç ve bir o kadar da zengin bir tablo ortaya çıkmaktadır. Yeterli düzenleme ve planlamalar olmasa da bu kaynakların azımsanmayacak potansiyeli vardır. Örnek olarak, Çoruh Nehri dünyanın sayılı rafting alanlarından biri olarak ün yapmıştır. Ayrıca kanoculuk için uygun çok sayıda dere; kayak için uygun çok sayıda parkur mevcuttur. Bunların dışında yamaç paraşütü, dağcılık, trekking, dağ bisikleti, sportif olta balıkçılığı, foto-safari ve piknik vb. etkinlikler için son derece uygun rekreatif alanlar bulunmaktadır.

1.2.3.2 Dođu Karadeniz Bölgesi'nin Ulusal Önemi

Tüm bu kaynakların etkin korunabilmesi ve uygun bölümlerinin kullanılması için dünyada çeşitli koruma statüleri oluşturulmaktadır. Türkiye, bu konuda önemli mesafe kat etmiş olan ülkelerden biridir. Bölgede toplam alanı 86.689 ha olan 4 Tabiatı Koruma Alanı, 3 Tabiat Parkı, 4 Milli Park ve 10 adet Tabiat Anıtı ilan edilmiş durumdadır.

Böylesi zengin bir mirasın oluşmasında en önemli etken olarak görülen Fırtına Vadisi ve Kaçkar Dağları silsilesi, sahip olduğu doğal ve kültürel kaynaklar nedeniyle milli park olarak ilan edilmiştir. Bu alana ait bir ekoturizm planı geliştirmek için Ayder Yaylası'nın seçilmesindeki temel gerekçeler şöyle açıklanabilir:

- Alanın önemli bir bölümünün milli park olmasına rağmen bir doğal kaynak yönetim planı veya uzun devreli gelişim planının bulunmaması,
- Deniz seviyesinden başlayarak 50 km gibi kısa sayılabilecek bir mesafede yaklaşık 4000 m yüksekliğe ulaşması ve bu yükseklikler arasında neredeyse bölgede bulunan tüm ekosistemleri ve canlıları barındırması, bazı ekosistemlerin bölümlerinin bozulmamış; bazı canlıların tipik, nadir ya da endemik olmaları,
- Bu haliyle değerlendirildiğinde, oluşturulacak kaynak yönetim modelinin, tüm bölgede benzer çok sayıdaki vadi için geçerli olma şansı olan uygulanabilir yönetim bilgilerini içerecek olması,
- Alanın sahip olduğu kaynaklardan faydalanmaya yönelik yerel ya da ulusal ölçekli taleplerin oluşturduğu ciddi çevresel bozulma ve tehditlerin varlığı,

- Çok zengin bir yaylacılık kültürü ve folklor ile orijinal durumu bozulmamış çok sayıdaki yaylanın bulunması ve çeşitli değişim baskılarının artışı,
- Yörenin uzun sayılabilecek bir turizm geçmişinin olması ve özellikle yaz aylarında önemli bir nüfus yoğunluğuna sahne olması,
- Alan üzerinde birden fazla yönetim yapısının (statü) bulunması ve bu durumun oluşturduğu çok sayıda yönetsel ve çevresel sorunların varlığı,
- Alanın tüm doğal ve kültürel kaynaklarına yönelik bütünsel yaklaşımlı ve katılımlı bilimsel bir çalışmanın yapılmamış olması.

1.2.3.3 Alanın Bölgesel ve Yerel Önemi

Günümüzde doğal ya da kültürel kaynakların hızla tahribi ve azalışı karşısında bu kaynakların korunabilmeleri ve insanlığın kullanımına sunulması için yapılan planlama ve pek çok çalışma söz konusudur. Bu nedenle doğal kaynakların koruma-kullanma dengesi içerisinde sürdürülebilir kullanımı son yıllarda üzerinde en fazla durulan konular haline gelmiştir. Hatta o kadar ki belli bir koruma statüsüne sahip olan alanlarda bile kullanımın korumayı tehdit etmeyecek düzeylerde kalması için çabalar artarak sürdürülmektedir. Bu eğilimlerin ormancılığımızda da öne çıktığı ve yapılan rutin ormancılık faaliyetlerinde bile biyolojik çeşitlilik ve koruma kavramlarının eskiye oranla çok daha fazla konuşulduğu görülmektedir. Aslında koruma ve/veya kullanma amacıyla yapılan her türlü planlamanın tipik bir doğal kaynak planlaması olduğu söylenebilir. Belirli büyüklükteki bir alan üzerinde bulunan orman, göl, dere, şelale, mera, termal kaynaklar, buzul, moren vb. çeşitli jeolojik ve jeomorfolojik oluşumlar ve yaban hayvanları toplulukları gibi doğal kaynakların yanı sıra tarihi, arkeolojik ve diğer kültürel kaynaklar, başta turizm olmak üzere çeşitli amaçlar için giderek yükselen bir taleple karşı karşıya kalmaktadır. Bu amaçlar

doğrultusunda kaynakların sürekliliğine yönelik olarak yapılan koruma ve kullanım modellerinin hayata geçirilmesi, doğal kaynakların sürdürülebilirliğinin başka bir deyişle gelecek kuşakların ihtiyaçlarının tehlikeye düşürülmemesinin de anahtarı olmaktadır.

Bu nedenlerden araştırma alanı Kaçkar Dağları Milli Parkı ve yakın çevresinde bulunan bazı yerleşimleri kapsamaktadır. Alandaki doğal kaynakların sürdürülebilir kullanımını sağlayacak doğru ve uygulanabilir planlara ihtiyaç olduğu görülmektedir. Ancak bunun için öncelikle doğal kaynaklar ile bu kaynakları tehdit eden olumsuzlukların ve daha sonra da bu sorunlara yönelik çözümlerin ortaya konması gerekmektedir.

Bu çalışma ile, öncelikle kaynakların belirlenmesi, çok değerli doğal ve kültürel kaynak değerlerine sahip olan bir alanın günümüzde ve özellikle yakın gelecekte çok yoğun kullanıma maruz kalacağı düşünülen yayla turizmi (eko-turizm) ve yatırımlar açısından incelemesi ve başta yayla ve yaylacılık geleneği olmak üzere turizme alt yapı oluşturan tüm doğal ve kültürel kaynakların sürdürülebilir kullanımını güvenceye alacak bir yönetim planının oluşturulması amaçlanmaktadır. Oluşturulacak olan bu planın başta Doğu Karadeniz Bölgesi olmak üzere benzeri vadi ya da havzalar için bir model oluşturması ulaşılmak istenen ikinci amaçtır.

Bu amaçlar kapsamında, çalışmada doğal kaynak yönetiminin genel esasları gözetilerek alan özelinde ve ulusal düzeyde dikkate alınacak planlama ve yönetim kriterleri değerlendirilmeye çalışılmıştır.

1.2.4 Ekoturizm Gelişmesini Etkileyen Ulusal Politika ve Yasalar

1.2.4.1 Mülkiyet Durumu

Çalışma alanının büyük çoğunluğunun milli park olması, milli parkın da orman rejimi içinde yönetilmesi, park sınırları içinde kalan alanın mülkiyet yönünden devlet mülkiyetinde bulunduğunu göstermektedir. Bugünkü durumda milli park sınırları içinde kalan alanda (hem orman alanı, hem de milli park alanı olması nedeniyle) devlet mülkiyeti dışında bir mülkiyet yasal olarak söz konusu değildir. Çalışma alanı ve milli parkın içinde olan köylerde herhangi bir kesin mülkiyet belgesine rastlanmamıştır. Yörede tapu kadastro işlemlerinin yapılmamış olması da bu durumu doğrulamaktadır ve resmi işlemlerin zilyetlik belgesi ya da maliye kaydı ile yapıldığı belirlenmiştir.

Araştırma alanındaki yaylacılık yerleşim merkezleri, tarım alanları, mera alanları gibi kullanım tiplerinin tümü devlet mülkiyetindeki arazilerde sürdürülmektedir. Çalışma alanı içerisindeki yerleşimlerden sadece Ayder Yaylası'ndaki tapu kadastro çalışmaları tamamlanmış, belirlenmiş olan orman sınırı itibarıyla Ayder yerleşimi ve konaklama tesislerinin bulunduğu alan orman sayılmayan yer olarak saptanmıştır. Ardeşen Kadastro Müdürlüğü'nün 3402 sayılı kanununun 4. madde 3. fıkrasına göre yapmış olduğu kısmi kadastro çalışmalarına temel olmak üzere 76 no.lu Orman Kadastro Komisyonu tarafından 6831 sayılı Kanununun 2-B maddesine göre yapılan sınırlama çalışmaları 20.05.1993 tarihinde tamamlanmış ve Çamlıhemşin İlçesi Kaplıca Köyü, Ayder yerleşim yerinin ev ve çayırıklardan oluştuğu belirtilerek orman sayılmayan yer olduğuna oybirliği ile karar verilmiştir. Genel olarak "turizm merkezi" olan alanla çakışan bu saha yaklaşık 44 ha büyüklüktedir. Ancak orman sınırları dışına alınan parselin hazine arazisi olarak yine devlet mülkiyetinde olduğu gözden kaçırılmamalıdır.

Bu gelişmelere baęlı olarak Ayder Yaylasında dięer yerleşimlerden farklı olarak bazı tapu uygulamalarını görmek mümkündür. Ayder'in orta bölümünde Rize Valilięi Özel İdare Müdürlüğü'ne ait bulunan kaplıca tesislerinde, 9700 m²'lik alan ve binanın tapusu bulunmaktadır. Ayrıca bazı otellerin de kesinleşmiş tapuları vardır.

Yine Ayder yerleşim yeri olarak tescillenmiş alanın hemen dışında, Çamlıhemşin Serisi 342-343 nolu bölme içinde bulunan 5000 m² alan, 5.12.1991 tarih ve 602-29/056 sayılı Orman Genel Müdürlüğü yazısı ile 6831 sayılı Orman Yasası 17/3 maddesi gereęince 49 yıllığına Karayolları Genel Müdürlüğü'ne (irtifak hakkı) verilmiştir.

Çalışma alanının büyük çoğunluęunu oluşturan mera ve yaylaklar ise; 4342 sayılı Mera Kanunu uyarınca devletin hüküm ve tasarrufu altındadır. Mera, yaylak ve kışlakların kullanma hakkı bir veya birden çok köy veya belediyeye aittir. Yasaya göre; "mera, yaylak ve kışlaklar; özel mülkiyete geçirilemez, amacı dışında kullanılamaz,... ,sınırları daraltılamaz". Durum böyle olunca yayla ve mezralarında herhangi bir mülkiyet belgesine dayanarak da olsa özel mülkiyet tasarrufu söz konusu olamamaktadır.

1.2.4.2 Çamlıhemşin-Ayder Kaplıcası Turizm Merkezi

Turizm, 1980'li yılların başından itibaren alternatif alanlara yönelmiş ve yeşil turizm, soft turizm ya da alternatif turizm adıyla yeni gelişmeler yaşanmaya başlanmıştır.

Ülkemizde bu gelişmelere uygun olarak bazı yayla merkezleri; 18 Mart 1987 tarihli ve 87/11608 sayılı Bakanlar Kurulu Kararı'na baęlı olarak 9 Nisan 1987 tarih ve 19426 sayılı Resmi Gazetede turizm merkezleri olarak ilan edilmiştir. Özellikle doğal kaynakların zenginlięi ile öne çıkan Doęu

Karadeniz’de bazı yaylaların yanında, çalışma alanının da bir bölümünü oluşturan amlıhemşin-Kaplıca Köyü Ayder Yaylası’nın Orta Ambarlık Kısmını ilk yayla turizm merkezi olarak ilan edilmiştir. Bu alanın Çevre Düzeni Planı 7.12.1993 tarihinde onaylanmıştır. 3194 sayılı İmar Kanunu 5. maddesine göre Çevre Düzeni Planı; ülke ve bölge plan kararlarına uygun olarak, konut, sanayi, tarım turizm, ulaşım gibi yerleşme ve arazi kullanılması kararlarını belirleyen planlardır. Ancak yaylanın diğer bölümlerinde aşırı yapılaşmanın sürmesi üzerine 17 Şubat 1995 yılında 22205 sayılı Bakanlar Kurulu Kararı ile yaylanın tümü turizm merkezi kapsamına alınmış ve sınırları Kavron Yaylası’na kadar genişletilmiştir. Buna göre; turizm merkezinin kuzey sınırları yayla yerleşiminin yaklaşık 500 m yukarısındaki ormanlık alandan paralel olarak çizilmiş düz bir hattan oluşmakta ve iki km boyunca doğuya doğru giderek Tıkça Yaylası üzerinden doğuya yönelerek gene düz bir hat olarak Galerdüzü Meydanı’nı geçerek yaklaşık 3 km boyunca derenin 2 yamacını içine alarak Aşağı Kavron Yaylası sınırına kadar gelmektedir. Merkezin güney sınırı ise Ayder altından akan Hala Deresi’nin yaklaşık 500 m üzerindeki ormanlık yamaçlardan doğu batı yönünde çizilen 3 km’lik bir hat boyunca geçmektedir. Batı sınırı ise Ayder yerleşiminin batısında güney kuzey hattı boyunca düz geçilen 2 km’lik hat boyunca uzanmaktadır. Turizm merkezinin toplam alanı yaklaşık 822 hektardır.

Ayder’deki yerleşim alanının bulunduğu bölüm; 1987 yılında turizm merkezi, ardından 1992 yılında I. derece doğal sit ve son olarak 1994 yılında milli park olarak ilan edilen alanın içine alınmasına rağmen, doğal ve mimari dokunun bozulmasının önüne geçilememiştir. Yeterli yönetsel düzenlemenin yapılamamış olması, alandaki yoğun turistik etkinlikler nedeniyle oluşan her türlü sebep ya da sonuçlarla 17 km dışarıda bulunan amlıhemşin Belediyesi’nin ilgilenme zorunluluğunu doğurmuştur. Ancak yasal dayanaktan yoksunluk ve korunan alanların kendine özgü yapısı, çok

zaman sorun olarak Belediye'nin de karşısına çıkmış ve hizmetlerin aksamasına neden olmuştur.

1.2.5 Bölgede Turizmin Olumsuz Etkileri

a) Yol İnşaatları, Şehirleşme ve Görsel Kirlilik

Beş duyu içinde en geniş ve en derin tanımayı göz sağlar. Özellikle dokunma ve işitmenin sınırları dışındaki uzak ve yakın çevreyle ilişki aracı hemen hemen yalnızca gözdür. Fiziki çevre ve insanla ilgili eşyanın, insan eliyle, doğal çevre ve insan doğasıyla uyumsuz ve sağlıklı insanları rahatsız edici hale getirilmesine görüntü kirliliği denmektedir (Bodur, Kucur, 1994). Araştırma alanı görsel kalite açısından yüksek potansiyeli bulunan doğal kaynak yapısına sahiptir. Ancak, milli parkın çeşitli bölümlerinde değişik etkenlerden kaynaklanan görsel kirlilik örneklerine rastlanmaktadır. Bu kirlilik temelde iki faaliyetten kaynaklanmaktadır.

Bunlardan birincisi yol inşaatlarıdır. Arazinin çok dik oluşu, yol yapımlarında hem ekonomik hem de ekolojik maliyetin yüksek olması sonucunu doğurmaktadır. Bu alanlarda yapılan yollar aynı zamanda uzun ve yüksek istinat duvarları ve diğer sanat yapıları desteklenmek zorunda olduğu için yapım maliyetleri çok yüksek olmakta, maliyetleri düşürmek için kazı materyallerinin şevlerden aşağıya boşaltılması sonucunda da çok geniş şev alanları tahrip olmaktadır. Yol açma çalışmaları ve yeni yollar, peyzaj bütünlüğünü bozan en etkili unsur olmakta, aynı zamanda doğal vejetasyonu daha küçük alanlara (adalara) bölerek ekosistemin sağlığını bozacak bir başka süreci başlatmaktadır. Bu etkilerin yanısıra yolların tekniğine uygun yapılmaması, aynı zamanda yeni ve sürekli heyelan sahaları ortaya çıkarmaktadır.

Açılan yol güzergahlarının da uygun seçilmediği yargısını oluşturacak örnekler de fazladır. Örneğin Palovit vadi yolu, Elevit yolu, Kaleköy (Hisarcık) yolu her yıl dere tahribatıyla karşı karşıya kalmaktadır. Öyle ki Palovit vadi yolu 2000 yılında sel nedeniyle tamamen tahrip olmuştur.

Yol yapımlarından kaynaklanan çevresel bozulmalar Ayder-Yukarı Kavron arası, Şenyuva Köyü-Sal yaylası arası, Tirovit yayla- Palovit yayla arası, Şenköy-Zilkale arasında çok çarpıcı şekilde görülmektedir. Özellikle Meydan Köyü civarındaki yol yapımı sırasında meydana gelen tahribat ve yapılan uzun istinat duvarı aynı zamanda orijinal dere yatağını ve doğal kıyı oluşumlarını da yok etmiştir. Fırtına Deresi'nde varlığını sürdürdüğü bilinen su samuru ve diğer suya bağımlı türler için bozulmamış dere ekosistemleri yaşamsal öneme sahiptir.

Çalışma alanındaki toplam yol uzunluğu, büyük çoğunluğu milli park içinde olmak üzere 120.5 km'dir. Bu miktarın Ayder yaylası içinde kalan 3 km'lik asfalt haricinde kalan bölüm, B sınıfı orman yolu standardında; başka bir deyişle en az 4 m genişliktedir. Yol yoğunluğu ise bu durumda $120.500 \text{ m} / 55.000 \text{ ha} = 2.20 \text{ m/ha}$ olarak ortaya çıkmaktadır. Bir milli park alanı için oldukça fazla sayılabilecek olan bu miktar, her geçen gün yoğunlaşan talepler nedeniyle artma eğilimi göstermektedir.

Görsel kirliliğin bir diğer nedeni ise şehirleşme (aşırı yapılaşma) ve mimari başkalaşım olarak ortaya çıkmaktadır. Yolların bu yapılaşmada büyük etkisi olduğu düşünülmektedir. Eğer yol bir alt yapı yatırımı ise yapılan yolların ardından üst yapının gelişi kaçınılmaz olmaktadır. Yol yapıldığında ardından yeni ihtiyaçlar ortaya çıkmakta ve alanın tüm doğallığı kaybolmaktadır (Kurdoğlu, 2001).

Görsel kirliliğin yoğunlaştığı bölümlerin başında Ayder Yaylası gelmektedir. Bu yaylada geleneksel yapı tarzının, turizm talebindeki beklentiye bağlı

olarak beton binalarla yer deđiřtirdiđi ve buranın plansız bir kasaba grnm aldđı grlmektedir.

Blgenin ayakta kalan zgn mimarisi de dzensiz ve niteliksiz yapılar arasında kaybolmuřtur. Yaklařık 30 ahřap yapıya karřılık 80'e yakın ok katlı beton bina mevcuttur. Sz edilen yapılařma ve mimari bařkalařım Ayder yaylası dođal evresindeki grsel kaliteyi en aza indirgemiş durumdadır.

Mimari bařkalařım ve yapılařmadan kaynaklanan grsel kirlilik rneklerini diđer yayla merkezlerinde de grmek olanaklıdır. Yapı yođunluđu yksek olan Elevit, Trovit, Kaleky, iekli, at, Meydan ve Olgunlar yayla yerleřimlerinde geleneksel yapı tarzının dıřına ıkılması sonucunda grsel kirlilik ortaya ıkmıřtır. En yaygın rekreasyon tipi olan turizmde en nemli ge olan grsel kalitenin bozulması, hatta grnt kirliliđinin ortaya ıkması, alana gelen ziyaretilerde yukarıda belirtildiđi gibi byk bir hořnutsuzluk yaratmaktadır. Gzel grenin gzel dřneceđinden hareketle bozulan dođal evre, alanla ilgili gzel dřncelerin oluřmasını engelleyen nemli bir etmendir.

b) Ses Kirliliđi (Grlt)

evre kirlenmesi yapan unsurlardan biri de grltdr. Gzlemleri sonucunda Schopenhauer; daha 1851 yılında grlt problemini farketmiş ve "grlt, dřnme kesintisi yapan btn unsurların en kstahıdır" diye yazmıřtır (Mirabođlu, 1977).

Arařtırma alanında zellikle bazı byk yayla merkezleri ve yođun ziyaretin bulunduđu Ayder Yaylası'nda ses kirliliđinin iki temel nedeni vardır. Bunlardan biri yođun trafikten kaynaklanan ara ve klakson grltleri, diđerisi ise bu alanlarda adeta bir gelenek olan zevk iin silah atılmasıdır.

Trafik gürültüsünün akşam saatlerinden sonra azalması ve sadece özellikle hafta sonları ve gündüzleri sorun olmasına rağmen, silah atılması gece-gündüz sürekli cereyan etmekte, böylesine doğal bir ortamla çok sert bir zıtlık oluşturmaktadır. Özellikle yabancı turistlerin silah atılmasından büyük rahatsızlık duydukları görülmektedir. En önemlisi doğal vejetasyonu ile bozulmamışlığı kolayca algılanabilen bir alanda yaban hayvanlarının neredeyse hiç görülmemesi, bu gürültü kaynaklarının yaban hayvanlarını da rahatsız ettiğini açıkça ortaya koymaktadır. Yapılan incelemelerde belirli mevsimlerde ve günlerde yoğunlaşan yayla kullanımlarında ve kampçılık, dağcılık vb. rekreasyonel kullanımlarda kullanıcıların bu konuda yönetsel önlemlerle denetim altına alınmaları yararlı olacaktır.

c) Katı ve Sıvı (Evsel) Atıklar

Milli park sınırları dışında kalmakla birlikte çalışma alanı ve yakın çevresinde öncelikli yasal, teknik, yönetsel önlem gerektiren en önemli çevre sorunu Çamlıhemşin–Ayder Karayolu 8. km üzerinde bulunan Tar Deresi vadisindeki çöp atık sahasıdır. Ayder Yaylası'nın hem milli parkın bir parçası oluşu, hem de kaplıca nedeniyle 30'a yakın otelin bu alanda bulunuşu, yoğun gününbirlik piknik talebi nedenleriyle özellikle hafta sonunda ziyaretçi sayısının 2-3 bin kişiye çıkması, büyük bir çöp ve atık su sorunu ortaya çıkarmaktadır. Katı atıklar milli parkın hemen yakınında çok zengin estetik ve doğal değerlere sahip olan Tar Deresi kıyısına dökülmekte atık sular ise derelere bırakılmaktadır. Ayder Yaylası'nın Çamlıhemşin Belediyesi mücavir alanı olması nedeniyle çeşitli hizmetler belediyenin kısıtlı olanakları ile karşılanmaya çalışılmaktadır. Ancak ortada olan sorun Çamlıhemşin Belediyesi'nin tek başına bu maddi olanaklarla çözebileceğinden çok daha büyük olarak görülmektedir.

Çalışmaya konu olan yerleşim noktalarında özellikle yaz mevsiminde ortaya çıkan evsel kökenli atıkların bir bölümü doğal koşullarda kaybolmakla bir

bölümü ise foseptik çukurlar yoluyla çözülmektedir. Katı atıkların büyük bölümü ise bir alanda toplanmakta, yakılmakta, bir bölümü ise gömülmektedir. Bununla birlikte Ayder Yaylası'nda yaşanan sorunların bir bölümü, kullanım süresinin uzunluğu, nüfus ve hane sayısının fazlalığı ve ana geçiş rotaları olmaları nedeniyle Aşağı ve Yukarı Kavron yaylası, Galerdüzü mevki, Elevit yaylası, Zilkale Köyü, Çat Köyü, Palovit yaylası ve Çiçekli yayla yerleşim noktalarında diğer noktalara oranla daha fazla yaşanmaktadır.

d) Su Kirliliği

Milli park alanında ve yakın çevresinde katı ve sıvı atıklardan kaynaklanan çevre sorunları su kirliliğine de yansımaktadır. Çamlıhemşin İlçe Merkezi ve Ayder Yaylası kanalizasyon sistemlerinin tamamlanmaması, varolan altyapının işletmeye açılmaması milli parkın en önemli kaynak değerlerini oluşturan akarsu ve yer altı su kaynaklarını kirleten çevre sorunlarına yol açmaktadır. Su kaynaklarını barındırdıkları fauna ve flora ile birlikte tehdit eden kirliliğin, yaklaşık 44 hektarlık Ayder Yaylası bölümü başta olmak üzere, Galerdüzü kamp alanı, Aşağı ve Yukarı Kavron yayla yerleşimlerini kapsayan turizm merkezi sınırları içinde öncelikle çözümlenmesi gerekmektedir. Bunun yanında yolu olmayan yaylaların yol için çok yoğun baskıları söz konusudur. Yapılan her yol, ulaştığı yayla yerleşimlerinde atıkların fazlalaşmasına yol açmakta ama aynı yol, çöplerin geri götürülmesinde aynı oranda etkili olamamaktadır. Sürekli yağışlar, biriken katı atıkları derelere taşımakta ve hiçbir işleme tabi tutulmayan atık sular da aynı derelere karışmaktadır.

1.2.6 Ayder'de Turizmin Gelişimini Sınırlayan Faktörler

1. Sahanın Türkiye'nin uzak noktalarından biri olması (Örn. karayoluyla İstanbul'a 22 saatlik uzaklıkta bulunması)
2. Kış döneminde ulaşımın aksaması
3. Turizmin 3 aylık bir süreye sıkışması
4. Gelen ziyaretçi sayısının azlığı ve yerel / bölgesel tur organizasyonlarının eksikliği
5. Özellikle çevresel altyapı yetersizliği. Su ve atık yönetiminde problemler
6. Otel ve lokantalarda fiyat / kalite standardizasyonunun olmaması.
7. Sahaya gelen ziyaretçilerin bilgilendirilmesini ve yönlendirilmesini sağlamak amacıyla Yönetim ve Ziyaretçi Merkezi'nin yokluğu
8. Kuş ya da yaban hayatı gözlem mekanlarının bulunmaması
9. Yöreyle özgü el sanatlarının geliştirildiği ve ziyaretçilerin beğenisine sunulduğu bir atölyenin eksikliği
10. Ziyaretçilere hizmet veren vasıflı elaman yetersizliği
11. Ziyaretçilere kılavuzluk yapan kişilerin eko-turizm konusunda eğitimsiz ve belgesiz olmaları
12. Korunan alanda koruma-kontrol ve ziyaretçilere bilgilendirme konusundan hizmet veren yeterli sayı ve kalitede görevli olmaması
13. Ziyaretçilere hizmet veren profesyonel tur rehberlerinin çoğu eko-turizm anlayışından uzaktır
14. Plansız turizm aktiviteleri
15. Bağımsız turizm yönetim otoritesi bulunmaması
16. İlgili grupları arasında koordinasyon eksikliği bulunması
17. Turizmden elde edilen gelirin yerel topluluklara dağılımında dengesizlik bulunması
18. Alana ait yönetim planının olmayışı
19. Alanda birbirinden farklı fonksiyonları, farklı yasa ve idari mekanizmaları olan statülerin olması

20. Milli park alanı içerisinde farklı kamu kurumlarının uygulama yapmaları
21. Otelciler ve turizmcilerin birlik kuramayışı, birlikte hareket edemeyişi
22. Eko-turizm komitesinin olmayışı
23. Yerel mimarinin yaşatılmasındaki zorluklar ve ahşap malzeme desteğinin olmayışı
24. Turizmin Ayder'de (genellikle) ikinci iş olarak yapılması

2. UYGUN EKOTURİZM SENARYOLARININ GELİŞTİRİLMESİ

2.1 Alan İçerisinde Yaşayanlara Ait Senaryolar

Alan içinde yaşayan gerek yöre halkı, gerekse tesis sahipleri milli park kurallarının katı olduğuna inanıyor ve özellikle Ayder için kaldırılması gerektiğini düşünüyorlar. Milli park kurallarını ihlal ettiklerinden kendilerine kesilen cezaları ödemekteler ve Ayder'de yapılaşma hızla sürmektedir. Her yıl bölgeye gelen turist sayısında büyük artışlar olmakta ve yöre halkı ve tesis sahipleri de zaten kısa olan turizm sezonunda kazanabilecekleri en fazla parayı kazanıp sezonu kapatmak istemektedirler. Bölgedeki halkın milli park, milli parkın kaynak değerleri, biyolojik çeşitlilik ve diğer bir çok konuda farkındalığı yoktur. En önemli konu ise bölge halkının ve turizmcilerinin Ayder ve milli parkın geleceği ile ilgili vizyonu olmamasıdır. Nereye ulaşmak istedikleri bilmemektedirler. Bu nedenle alanla ilgili çok da doğa dostu bir senaryoları olduğu söylenemez.

2.2 Alan Yöneticilerine Ait Senaryolar

Alan yöneticilerinin senaryosu bölgede kış turizminin canlandırılması ve geliştirilmesi yönündedir. Kayak, kar kayağı, heli-ski ve benzeri ekstrem spor dallarının da kış aylarında milli park içinde yapılmasını istemektedirler. Bunun için de milli parka kayak pisti, telesiyej ve benzeri kış turizmi alt

yapısını getirmek için uğraşmaktadırlar. Fakat düşünölen bu etkinlikler, sürdürülebilirliđi, pazarlaması, eko-sisteme ve bölgedeki yaban hayatına olan etkileri düşünölmeden bilinçsizce yapıldıđı takdirde milli parkın geleceđini tehdit edecektir.

2.3 Turizm ile İlgili Sektörlere Ait Senaryolar

Gerek milli parktaki tesis sahipleri, gerekse de bölgeye tur düzenleyen acenteler ele alındıđında herhangi bir örgütlenmenin, vizyon birliđinin olmadığı görölmektedir. Bu nedenle bölgede turizmle uğraşan sektörlerin farklı beklentileri mevcuttur. Öncelikle acenteler verilen konaklama hizmetinde bir kalite standardının tutturulmasını ve asgari hizmetlerin Ayder'de tesislerde verilmesini istemektedirler. Bunun yanında turizmin çeşitlenmesini ve bölgeye gelen turistlerin farklı amaçlarla bölgeye gelmesini istemektedirler ve bunun içinde bölgenin tanıtımını çeşitli şekillerde olmasını talep etmektedirler. Aynı zamanda bölge turizm bölgesi olmasından dolayı turizm yatırımlarının Kültür ve Turizm Bakanlığı tarafından desteklenmesini ve teşvik verilmesini istemektedirler. Yine turizm ilgi sahipleri de bölgenin pazarlanabilecek ve de korunması gereken bir çok kaynak deđerinin farkında deđerildir.

3. UYGULAMALAR

3.1 Faaliyet Planı

HEDEFLER	STRATEJİLER	AKTİVİTELER	SORUMLULAR
1- Ayder'de katılımcı bir eko-turizm yönetiminin oluşturulması	1.1 Ekoturizm komitesinin aktif, karar verici ve katılımcı kurumsal bir yapıya dönüştürülmesi	Eko-turizm Uygulama Komitesinin kurulması	Oteller Birliği
		Eko-turizm komitesinin eğitim almasının sağlanması	Oteller Birliği + STKlar
		Eko-turizm Yönetim Planının uygulanması	Tüm paydaşlar
		Eko-turizm Yönetim Planının etkilerinin izlenmesi	Eko-turizm Uygulama komitesi + STKlar
	1.2 Turizm altyapı ve aktivitelerinin eko-turizm yönetim planı çerçevesinde gelişiminin sağlanması	Logo tasarlanması	
		Katı ve sıvı atık yönetimi oluşturulması	Valilik + Kaymakam + Belediye + Otel Birlikleri
		Tüm geleneksel ve otantik eski ürünlerin bir araya getirildiği ve sergilendiği bir müze ev, müze köy kurulması;	Milli Parklar

		Turistik yapıların yerel mimariyi adresleyen yerel ve doğal malzemelerle inşa edilmesi, aile işletmesi düzeyinde turizm yapılması	Belediye
		Turizm-Danışma-Bilgilendirme-ziyaretçi merkezi inşa edilmesi, dil bilen bir kişi turizm sezonunda tam zamanlı burada çalıştırılması ve aynı zamanda bu binanın halkla ilişkiler ofisi ve ilk yardım merkezi olarak da hizmet vermesinin sağlanması	Valilik (Kültür ve Turizm Müd.) + Belediye + STKlar
		Kaplıca atık suyunun kullanılarak Ayder'de toplu ısıtma sisteminin kurulması	Valilik + Belediye
		Mevcut kaplıcanın hijyen koşullarının iyileştirilmesi ve kapasitesinin üzerinde insanın aynı anda içeriye alınmamasının sağlanması	Valilik (Kültür ve Turizm Müd + Milli Park Müd.)

	Arzu edilen turist tipi araştırmasının yapılması	Oteller Birliği + STKlar
	Hedef kitleye yönelik turizm tanıtım ve pazarlama çalışmalarının yürütülmesi	Oteller Birliği + STKlar
	Yürüyüş ve ara kamp alanlarının belirlenmesi	Milli Park + STKlar
	Ayder'de umumi tuvaletler inşa edilmesi	Belediye + Milli park
1.3 Korunan alanın eko-turizm felsefesi içerisinde zonlanmasının sağlanması ve ziyaretçilerin olumsuz etkilerini minimum düzeye indirgenmesi	Yaylalara yönelik yol inşaatı ve betonlaşma ekolojik ve estetik problemlerin en önemli nedeni olduğundan bunların önlenmesi	Belediye
	Piknik alanlarının belirlenmesi, masa, mangal, çöp tenekesi gibi ekipmanın bu alanlar için sağlanması ve diğer yerlerde pikniğe izin verilmemesi	Milli Park
	Milli park taşıma kapasitesinin araştırılması	Belediye

	Turizm aktivitelerinin türler ve doğal ortamlar üzerindeki etkisinin araştırılması	Belediye + Oteller Birliği
	Gürültü kirliliği ve de trafik sorununu gidermek için büyük tur otobüslerinin yayla merkezine alınmamasının sağlanması	Milli Park
	Milli parkın tanıtım, bilgilendirme ve eğitim planının yapılması, yapılacak aktivitelerin doğaya minimum etkiyle gerçekleştirilmesi (bilgilendirme panoları, eğitim programları)	Milli Park, Valilik ve STK
1.4 Ziyaretçilerin bilinçlendirilmesi ve yönlendirilmesi,	Milli park ve kaynak değerleriyle ilgili çok dilli ve görsel bilgilendirme panoları hazırlanması ve bu panolarda yapılması yasak aktiviteler ve yaptırımlarının (bitki toplamak gibi) da belirtilmesi	Yerel ve Ulusal STKlar

	Ziyaretçiler için "iyi ziyaretçi nasıl olur" kitapçıkları ve rehberleri hazırlanması	Oteller Birliği + STKlar
	Otel ve pansiyonların lobilerine asılmak üzere görsel materyaller dağıtılması	STKlar
1.5 Yöre topluluklarının eğitimi ve bilinçlendirilmesi,	Korunan alan görevlilerinin eğitilmesi ve alan kılavuzu kursları eğitimine korunan alan personelinin de dahil edilmesi	STKlar + Milli Park
	Turizm hizmet sağlayıcılarına ve yerel kuruluşlara yönelik eğitim programlarının hayata geçirilmesi	STKlar
	Halka turizm eğitimleri verilmesi	Belediye + STKlar
	Halkın el işi ürünlerini üretmeleri özendirilmesi	Valilik
	Yöre topluluklarının benzer alanlara ziyareti	Valilik + STKlar
	Havza içerisindeki faaliyetler için yöre halkıyla birlikte kurallar geliştirilmesi	Vallilik + Belediye + STKlar

2- Ayder ve çevresindeki doğal, tarihi ve kültürel kaynak değerlerin korunması ve geliştirilmesi, sürdürülebilir turizmin gelişimi için sürekli kaynak yaratacak finansal mekanizmanın geliştirilmesi	2.1 Tüm ilgi gruplarının elde ettikleri gelirin bir bölümünü lokal bazda kurulan finansal yönetim birimine aktarılması	Yeşil YTL uygulamasına geçilip her otel/pansiyon sahibinden her rezervasyon için koruma ve turizm alt yapısına katkı sağlamak için belirli bir yüzdenin koruma fonuna aktarılmasının sağlanması	Oteller Birliği
	2.2 Ziyaretçi giriş ücreti sistemi geliştirilmesi	Çamlıhemşin Belediyesi ile giriş ücretlerinin belli bir oranının koruma ve turizm alt yapısı kurulması için ayrılması yönünde anlaşma yapılmalı	Belediye + STKlar
		Avusor'a giriş kapısı konulması ve rehbersiz dağa çıkışları yasaklanması	Milli Parklar
	2.3 Çevre Orman Bakanlığı Doğa Koruma ve Milli Parklar Genel Müdürlüğü'nün özel ödenek hesabından her yıl projeler karşılığında belirli bir bütçe aktarımı yapılması		Çevre ve Orman Bakanlığı

2.4 Yerel düzeyde turizm organizasyonlarının (Kooperatif, Vakıf, Dernek gibi) oluşturulması	Dağ Horozu kalite belgesi üretilmesi ve eğitimleri tamamlayan tesis sahiplerine bu belgenin verilmesi	Oteller Birliği + STKlar
	Tesis sahiplerinin aralarında bir fiyat standardizasyonu ve hizmet kalitesi sağlanması için kooperatif kurulması	Oteller Birliği
2.5 Yerel toplulukları bir araya getirecek Ayder'e özgü aktivitelerin (Şenlik, Festival, Kuş Gözlem günü gibi) geliştirilmesi	Boğa güreşlerinin daha geniş katılımlı ve eğitici şekilde organize edilmesi	Valilik + STKlar + Belediye + Kaymakamlık + Oteller Birliği
	Ot biçme festivali organize edilmesi	Valilik + STKlar + Belediye + Kaymakamlık + Oteller Birliği
	Dağ horozu festivali organize edilmesi	Valilik + STKlar + Belediye + Kaymakamlık + Oteller Birliği

2.6 Belgeli alan kılavuzluk sisteminin geliştirilmesi	Yörede kılavuzluk yapanların doğa tarihi, biyo-çeşitlilik, ilkyardım, kaynak değerler ve turizm eğitimi konusunda eğitilmesi	Milli Park + STKlar
	Doğa kılavuzları aralarında birlik kurulması	
2.7 İş kollarının ve turizm aktivitelerinin yerel toplulukların tamamında yaygınlaştırılması ya da bölüştürülmesi	Katır taşımacılığının özendirilmesi ve yaygınlaştırılması	Kaymakamlık
	Özellikle konumu itibariyle konaklama açısından şanslı olan yaylalarda pansiyonculuğun özendirilmesi	Kaymakamlık
	Atlı turizmin geliştirilmesi ve milli park içinde daha doğa dostu bir yöntem seçilmesi	Kaymakamlık
	Yörenin en önemli kültürel miraslarından olan taş işçiliği örneklerinin korunması ve özellikle yaylalarda kullanımının özendirilmesi	Kaymakamlık

		İlköğretim, lise ve üniversite öğrencileri için ücretli yaz doğa eğitim kampları organize edilmesi	Oteller Birliği + STKlar
	2.8 Ziyaretçilerin finansal olarak katkı sağlayabilecekleri alternatifler geliştirilmesi	Otellere dağ horozu, çengel boynuzlu dağ keçisi, ayı, Kafkas semenderi, karaca vb. Türler için bağış kutuları dağıtılması	STKlar
3- Ekoturizm eğitim ve becerisinin Ayder'de geliştirilmesi	3.1 Resepsiyon Eğitiminin verilmesi		Oteller Birliği +STKlar
	3.2 Ekoturizm yönetimi - halkla ilişkiler eğitimi verilmesi		Oteller Birliği +STKlar
	3.3 Tur yönetimi eğitimi verilmesi		Oteller Birliği +STKlar
	3.4 Sertifikalı alan kılavuzu eğitimlerinin gerçekleştirilmesi		Çevre Orman Bakanlığı + STK
	3.5 Hotel ve pansiyon düzeni (house-keeping) eğitimi verilmesi		Oteller Birliği +STKlar

3.2 Plan Süresi / Revizyon

		Kısa Vadede			Orta Vadede			Uzun Vadede		
1	Katılımcı bir ekoturizm yönetiminin Ayder'de tesis edilmesi	May06- Eyl06	Oca06- Haz07	Şub07- May07	Tem07- Eyl07	Oca07- Haz08	Şub07- May08	Tem07- Eyl08	Oca07- Haz09	Şub09- Haz09
1.1	Ekoturizm komitesinin aktif, karar verici ve katılımcı kurumsal bir yapıya dönüştürülmesi									
1.1.1	Eko-turizm Uygulama Komitesinin kurulması									
1.1.2	Eko-turizm komitesinin eğitim almasının sağlanması									
1.1.3	Eko-turizm Yönetim Planının uygulanması									
1.1.4	Eko-turizm komitesine kurumsal bir yapı kazandırılması									

11.5	Eko-turizm Yönetim Planının etkilerini izlenmesi									
1.2	Turizm altyapı ve aktivitelerinin eko-turizm yönetim planı çerçevesinde gelişiminin sağlanması									
1.2.1.	Logo tasarlanması									
1.2.2.	Katı ve sıvı atık yönetimi oluşturulması									
1.2.3	Tüm geleneksel ve otantik eski ürünlerin bir araya getirildiği ve sergilendiği bir müze ev, müze köy kurulması									

<p>1.2.4</p>	<p>Turistik yapıların yerel mimariyi adresleyen yerel ve doğal malzemelerle inşa edilmesi, aile işletmesi düzeyinde turizm yapılması</p>									
<p>1.2.5</p>	<p>Turizm-Danışma-Bilgilendirme-ziyaretçi merkezi inşa edilmesi, dil bilen bir kişi turizm sezonunda tam zamanlı burada çalıştırılması ve aynı zamanda bu binanın halkla ilişkiler ofisi ve ilk yardım merkezi olarak da hizmet vermesinin sağlanması</p>									

1.2.6	Kaplıca atık suyunun kullanılarak Ayder'de toplu ısıtma sisteminin kurulması									
1.2.7	Mevcut kaplıcanın hijyen koşullarının iyileştirilmesi ve kapasitesinin üzerinde insanın aynı anda içeriye alınmamasının sağlanması									
1.2.8	Arzu edilen turist tipi araştırmasının yapılması									
1.2.9	Hedef kitleye yönelik turizm tanıtım ve pazarlama çalışmalarının yürütülmesi									
1.2.10	Yürüyüş ve ara kamp alanlarının belirlenmesi									
1.2.11	Ayder'de umumi tuvaletler inşa edilmesi									

1.3	<p>Korunan alanın ekoturizm felsefesi içerisinde zonlanmasının sağlanması ve ziyaretçilerin olumsuz etkilerini minimum düzeye indirgenmesi</p>									
1.3.1	<p>Yaylalara yönelik yol inşaatı ve betonlaşma ekolojik ve estetik problemlerin en önemli nedeni olduğundan bunların önlenmesi</p>									
1.3.2	<p>Piknik alanlarının belirlenmesi, masa, mangal, çöp tenekesi gibi ekipmanın bu alanlar için sağlanması ve diğer yerlerde pikniğe izin verilmemesi</p>									

1.3.3	Milli park taşıma kapasitesinin araştırılması									
1.3.4	Turizm aktivitelerinin türler ve doğal ortamlar üzerindeki etkisinin araştırılması									
1.3.5	Gürültü kirliliği ve de trafik sorununu gidermek için büyük tur otobüslerinin yayla merkezine alınmamasının sağlanması									
1.4	Ziyaretçilerin bilinçlendirilmesi ve yönlendirilmesi									

1.4.1	Milli parkın tanıtım, bilgilendirme ve eğitim planının yapılması, yapılacak aktivitelerin doğaya minimum etkiyle gerçekleştirilmesi (bilgilendirme panoları, eğitim programları)									
1.4.2	Milli park ve kaynak değerleriyle ilgili çok dilli ve görsel bilgilendirme panoları hazırlanması ve bu panolarda yapılması yasak aktiviteler ve yaptırımlarının (bitki toplamak gibi) da belirtilmesi									
1.4.3	Ziyaretçiler için "iyi ziyaretçi nasıl olur" kitapçıkları ve rehberleri hazırlanması									

1.4.4	Otel ve pansiyonların lobilerine asılmak üzere görsel materyaller dağıtılması									
1.5	Yöre topluluklarının eğitimi ve bilinçlendirilmesi									
1.5.1	Korunan alan görevlilerinin eğitilmesi ve alan kılavuzu kursları eğitimine korunan alan personelinin de dahil edilmesi									
1.5.2	Turizm hizmet sağlayıcılarına ve yerel kuruluşlara yönelik eğitim programlarının hayata geçirilmesi									
1.5.3	Halka turizm eğitimleri verilmesi									

1.5.4	Halkın el işi ürünlerini üretmeleri özendirilmesi									
1.5.5	Yöre topluluklarının benzer alanlara ziyareti									
1.5.6	Havza içerisindeki faaliyetler için yöre halkıyla birlikte kurallar geliştirilmesi									
	Ayder ve çevresindeki doğal, tarihi ve kültürel kaynak değerlerin korunması ve geliştirilmesi, 2 sürdürülebilir turizmin gelişimi için sürekli kaynak yaratacak finansal mekanizmanın geliştirilmesi									

2.1	Tüm ilgi gruplarının elde ettikleri gelirin bir bölümünü lokal bazda kurulan finansal yönetim birimine aktarılması									
2.1.1	Yeşil YTL uygulamasına geçilip her otel/pansiyon sahibinden her rezervasyon için koruma ve turizm alt yapısına katkı sağlamak için belirli bir yüzdenin koruma fonuna aktarılmasının sağlanması									
2.2	Ziyaretçi giriş ücreti sistemi geliştirilmesi									

2.2.1	Çamlıhemşin Belediyesi ile giriş ücretlerinin belli bir oranının koruma ve turizm alt yapısı kurulması için ayrılması yönünde anlaşma yapılmalı								
2.2.2	Avusor'a giriş kapısı konulması ve rehbersiz dağa çıkışları yasaklanması								
2.3	Çevre Orman Bakanlığı Doğa Koruma ve Milli Parklar Genel Müdürlüğü'nün özel ödenek hesabından her yıl projeler karşılığında belirli bir bütçe aktarımı yapılması								

2.4	Yerel düzeyde turizm organizasyonlarının (Kooperatif, Vakıf, Dernek gibi) oluşturulması									
2.4.1	Dağ Horozu kalite belgesi üretilmesi ve eğitimleri tamamlayan tesis sahiplerine bu belgenin verilmesi									
2.4.2	Tesis sahiplerinin aralarında bir fiyat standardizasyonu ve hizmet kalitesi sağlanması için kooperatif kurulması									

2.5	Yerel toplulukları bir araya getirecek Ayder'e özgü aktivitelerin (Şenlik, Festival, Kuş Gözlem günü gibi) geliştirilmesi									
2.5.1	Boğa güreşlerinin daha geniş katılımlı ve eğitici şekilde organize edilmesi									
2.5.2	Ot biçme festivali organize edilmesi									
2.5.3	Dağ horozu festivali organize edilmesi									
2.6	Belgeli yerel kılavuzluk sisteminin geliştirilmesi									

2.6.1	Yörede kılavuzluk yapanların doğa tarihi, biyo-çeşitlilik, ilkyardım, kaynak değerler ve turizm eğitimi konusunda eğitilmesi									
2.6.2	Doğa kılavuzları aralarında birlik kurulması									
2.7	İş kollarının ve turizm aktivitelerinin yerel toplulukların tamamında yaygınlaştırılması ya da bölüştürülmesi									
2.7.1	Katır taşımacılığının özendirilmesi ve yaygınlaştırılması									

2.7.2	Özellikle konumu itibariyle konaklama açısından şanslı olan yaylalarda pansiyonculuğun özendirilmesi																				
2.7.3	Atlı turizmin geliştirilmesi ve milli park içinde daha doğa dostu bir yöntem seçilmesi																				
2.7.4	Yörenin en önemli kültürel miraslarından olan taş işçiliği örneklerinin korunması ve özellikle yaylalarda kullanımının özendirilmesi																				

2.7.5	İlköğretim, lise ve üniversite öğrencileri için ücretli yaz doğa eğitim kampları organize edilmesi									
2.8	Ziyaretçilerin finansal olarak katkı sağlayabilecekleri alternatifler geliştirilmesi									
2.8.1	Otellere dağ horozu, çengel boynuzlu dağ keçisi, ayı, Kafkas semenderi, karaca vb. Türler için bağış kutuları dağıtılması									
3	Ekoturizm eğitim ve becerisinin Ayder'de geliştirilmesi									
3.1	Resepsiyon eğitiminin verilmesi									

3.2	Ekoturizm yönetimi - halkla ilişkiler eğitimi verilmesi																			
3.3	Tur yönetimi eğitimi verilmesi																			
3.4	Sertifikalı alan kılavuzu eğitimlerinin gerçekleştirilmesi																			
3.5	Hotel ve pansiyon hizmet (house-keeping) eğitimi verilmesi																			

4. SORUNLAR VE ÖNERİLER

Altyapı Eksikliği ve Kalifiye Eleman Yetersizliği

Öneriler:

- Turizmcilerin örgütlenmesi ve eşgüdüm
- Ortak fiyat politikasının oluşturulması ve pazarlama stratejisinin geliştirilmesi
- Mesleki eğitimlerin düzenlenmesi
- UDGP'nin öngöreceği sistemlerin en kısa zamanda kurulması
- Örgütlü olarak çarpık yapılaşmanın kontrol edilmesi ve varolanların doğaya uyumlu hale getirilmesi
- Mevcut yolların satıh düzeltmelerinin yapılması, yürüyüş parkur özelliklerinin belirlenmesi
- Sıvı ve katı atık yönetiminin yapılması
- Kaçkar Dağları'nda güvenlik sisteminin kurulması
- Kaçkar Dağları'nda kurtarma ve acil yardım sisteminin kurulması
- Kaplıca suyunun tekrar kullanımının sağlanarak verimliliğinin artırılması

Kılavuzluk Hizmetlerinin Yetersizliği ve Sorunlar

Öneriler:

- Yerel kılavuzların eğitimi ve kapasite artırımı: yabancı dil, kültür, tarih, folklor, yöre kaynak değerleri (flora, fauna, yüzey şekilleri), turist profili, diyalog kurmak, ilk yardım, genel görgü kuralları, turizm ve hizmet sektörünün gerektirdiği nitelikler
- Alan kılavuzlarının sertifikasyonun sağlanması
- Alan kılavuzların sorumluluk bölgelerinin belirlenmesi
- Örgütlenme, eşgüdüm ve iletişim yapılarının kurulması (örgüt içi ve örgüt dışı)

- Yöredeki doğa turlarında yöreden kılavuz mihmandarlığının zorunlu hale getirilmesi

Bölgenin Yeterince Tanıtılmaması

Öneriler:

- Pazar araştırmasının yapılması: Turist profilinin çıkarılması
- Fiyat-kalite standardizasyonunun oluşturulması
- Kaçkarlar için mevsimsel ve kültürel takvimlerin oluşturulması
- Kaçkarlar imajının farklılaşma stratejisinin belirlenmesi: Tam doğal alan olması, 12 ay kaplıca etkinliği, organik besinlerin kullanılması, vb.
- Eko-turizm sertifikasyon sisteminin oluşturulması ve uygulanması
- Yerel üretim malzemelerin pazarlanabildiği dükkanların kurulması
- Yerel müzenin kurulması
- Tanıtımın planlı ve amaca yönelik bir şekilde ve tek kaynaktan (birlik, kooperatif, dernek vb.) yapılması
- Kaçkarların tüm özelliklerini anlatacak dökümanların hazırlanması: Belgesel, CD, web sitesi, takvim, kitap, broşür, vb.
- Kaçkar Dağları için bir slogan bulunması
- Öncelikli yerlere reklamlar verilmesi: havalimanı, alışveriş merkezleri, büyük şehirlerdeki reklam panoları
- Kaçkarların açık plato halinde kullanılabildiği film çekimlerinde yerel turizm işletmelerin kısmi sponsorluk yapması
- Büyük medya kuruluşlarının ve tanınmış kişilerin davet edilerek Kaçkar Dağları'ndaki eko-turizm faaliyetleri için tanıtım yapılması

Bilinç ve Eğitim Eksikliği

Öneriler:

- Milli Park içinde ve çevresinde yaşayanların Milli Park hakkında bilgilendirilmesi
- Fırtına Havzası'nda genel çevre eğitiminin verilmesi ve bilincinin oluşturulması
- Fırtına Havzası'ndaki koruma statüleri hakkında yerel halkın bilgilendirilmesi
- Yerel halkın turizm hizmetine, farklı kültürleri kabulüne ve mevcut yaşam tarzını değiştirmemesine yönelik bilinç oluşturmaları
- Sektörel eğitimin gerçekleştirilmesi (rehber, otelcilik, market, lokanta, taşımacılık, vb.)

Milli Parkta Koruma Eksikliği

Öneriler:

- Milli Park Uzun Devre Gelişme Planı'nın ve önerdiği tüm sistemin en kısa sürede hazırlanması ve uygulamaya girmesi
- Milli Parkın daha etkin korunması için görevli personelin nitelik ve nicelik olarak artırılması
- Milli Park içinde ve çevresinde yaşayan halkın odun ihtiyacının Milli Park yakınındaki yerel kaynaklardan karşılanması
- Gelen turist ve turlara sertifikalı yerel kılavuzların zorunlu hale getirilmesi
- Milli Park hakkında halkın bilinçlendirilmesi
- Milli Park içi yerel halkın kaynakları sürdürülebilir kullanımına yönelik örgütlenmesi
- Milli Park yönetiminde yerel katılımcılığın oluşturulması
- Milli Park içerisinde yaylalara yol yapımının engellenmesi ve betonlaşmanın önlenmesi

- Genel olarak yol yapımının görünümü bozmayacak ve de doğaya en az zarar verecek şekilde planlanması

5. HARİTALAR ve DİĞER GRAFİKLER

5.1 Turizm Cazibe Noktaları



Şekil 14: Turizm Cazibe Noktaları

5.2 Yürüyüş Rotaları

Yürüyüş yolu rotası	Zorluk	Mesafe (Km)	Rekreasyonel potansiyeli
Çamlıhemşin - Şenyuva-Şenköy -Zilkale - Kito Yaylası		27.5	Vadi boyunca çok yoğun doğal yaşlı ormanlar ve manzara bütünlüğü. Manzara seyir noktası (Kito Yayla)
Çamlıhemşin - Şenyuva - Zilkale - Şenköy - Çat		28	Derin vadi, doğal yaşlı orman, manzara seyir yerleri (Zilkale, Çat), kaskatlı şelale (Tozkaban), anıt şimşir ormanları anıt kayın ve ladinler, tarihi konaklar.
Çat - Kale - Çiçekli Yayla - Sulak (Tatos) Gölleri		45.5	Derin vadi, alpin orman, Kale-i Bala, buzul vadisi ve buzul gölleri, manzara.
Çat - Sıraköy - Ortaköy - Verçenik Yayla - Kapılı Göller, At Gölü, Mocar Gölü		50	Derin vadi, alpin orman, alpin çayırları, buzul vadisi ve buzul gölleri, manzara.
Çat - Sıraköy - Ortaköy - Verçenik Yayla - Kapılı Göller - Verçenik zirve çıkışı		51	Derin vadi, alpin orman, alpin çayırları, buzul vadisi ve buzul gölleri, manzara bütünlüğü, zorlu kaya tırmanış zirvesi.
Çat - Sıraköy - Ortaköy - Ortaklar - Karagöl, Çermeşk Gölü		44	Derin vadi, alpin orman, alpin çayırları, buzul vadisi ve buzul gölleri, manzara.
Çat - Elevit - Tirovit - Palovit - Apivanak - Çukur Gölü, Anadağ Gölü		48	Derin vadi, alpin orman, alpin çayırları, buzul vadisi ve buzul gölleri, manzara, tarihi konaklar, geleneksel yaylalar.
Çat - Elevit - Tirovit - Karmik Yayla - Yıldızlı Göl		42	Buzul vadisi, geleneksel yayla yerleşimi, alpin çayırları ve buzul gölü.
Amlakit - Hazındak - Pokut - Sal - Şenyuva		17	Doğal yaşlı alpin orman, subalpin çayırlar, manzara bütünlüğü ve seyir yerleri, etkileyici gün batımı,

			bozulmamış tarihi yayla dokusu.
Amlakit - Samistal - Hazindak - Ayder veya Amlakit - Samistal - Hazindak - Pokut - Sal		7.5	Orman, subalpin çayırlar, kuzey-güney yönlü manzara bütünlüğü ve seyir yerleri, bozulmamış tarihi yayla dokusu.
		11	
Şenyuva - Sal - Pokut - Hazindak - Ayder		16	Orman, subalpin çayırlar, kuzey-güney yönlü manzara bütünlüğü ve seyir yerleri, bozulmamış tarihi yayla dokusu.
Şenyuva - Meydan - Sıcoh Yayla		4.5	Yoğun doğal yaşlı orman, manzara seyir, yaban hayatı gözlemi.
Çat - Vanski Yayla - Çilingözü Yayla		4	Yoğun doğal yaşlı orman, manzara seyir, yaban hayatı gözlemi.
Elevit - Haçıvanak Yayla - Kavdovit Gölü, Dönen Göl, Micovit Gölü		10	Alpin orman, alpin çayırları, buzul vadisi ve buzul gölleri, manzara, eski yayla yerleşimi, pastoral peyzaj.
Ayder - A. Çeymakcur - Y.Çeymakcur - Karadeniz Gölü		14	Buzul vadisi, geleneksel yayla yerleşimi, alpin çayırları ve buzul gölü.
A. Çeymakcur - Y. Çeymakcur - Karadeniz Gölü - Çeymakcur Gediği - Dübe Yayla - Olgunlar		14	Buzul vadisi, eski yayla yerleşimi, alpin çayırları ve buzul gölü, farklı iklim özellikleri, farklı kültürel yapı.
Ayder - A. Kavron - Y. Kavron - Büyük Deniz Gölü		15	Buzul vadisi, geleneksel yayla yerleşimi, alpin çayırları ve buzul gölü.
Y.Kavron - Samistal - Hazindak - Amlakit		14	Buzul vadisi, bozulmamış tarihi yayla dokusu, alpin çayırları, yaban hayatı gözlemi , manzara bütünlüğü.
Y. Kavron - Öküzyatağı - Kaçkar Tepe		9	Buzul vadisi, alpin çayırları ve buzul gölleri ve buzullar.

Ayder - Avusor Yayla - Avusor Gölü	14	Buzul vadisi, geleneksel yayla yerleşimi, alpin çayırları ve buzul gölü.
Olgunlar Mahallesi - Hastaf Yayla - Dilberdüzü - Deniz Gölü	9.5	Buzul vadisi, geleneksel yayla yerleşimi, alpin çayırları, pastoral peyzaj, çadırli kamp alanı ve buzul göl.
Yaylalar - Hastaf Yayla - Dilberdüzü - Deniz Gölü - Kaçkar Tepe - Dübedüzü - Karadeniz Gölü - Y. Çeymakcur - A. Çeymakcur - Ayder (Trans-Kaçkar)	35	Buzul vadisi, geleneksel yayla yerleşimi, alpin çayırları, pastoral peyzaj, çadırli kamp alanı ve buzul göl.
Ovit - İspir Yolundan Yedigöller - Çaşurluk ve Çatak Dere - Leşkayası T. Altından - Kapılı Göller - Verçenik Y.	12.5	Buzul vadisi, alpin çayırları, pastoral peyzaj, çadırli kamp alanı ve buzul gölleri, en büyük sirk çukuru.
Çamlıhemşin - Zirkale - Palovit Şelalesi	17	Dar vadi, doğal yaşlı orman, bakir ekosistem, anıt kayın, ladin, kestane, porsuk ağaçları, en büyük şelale, manzara.
Ayder - Tar Vadisi - Tar Şelalesi (Saskayi)	11	Dar vadi, orman, en yüksek kaskatlı şelale.
Ayder - Çamyatak - Huser Yayla - Ayder	4.5	Doğal ormanlar, eski yayla yerleşimi, mantar türleri, kaskatlı şelaleler.

■ Çok zor parkur
■ Zor parkur
■ Orta zorlukta parkur
■ Kolay parkur

Bu rotalardan en çok bilineni ve talep göreni, trans-Kaçkar adı verilen Yusufeli Yaylalar Köyü ile Ayder arasında yapılan yürüyüştür. Belirlenen yukarıdaki ana rotalar dışında çok sayıda daha küçük parkurlar bulmak da

olasıdır. Ayrıca alanın büyük bölümüne araç yolunun ulaşılıyor olması ve çok yoğun patika sisteminin varlığı yürüme güzergahlarının zorluk derecesini de düşürmektedir. Ancak özellikle araç yolu olmayan alanlar ile yüksek yaylalar bölümlerindeki parkurlar arasında, planlanmış bir dinlenme ya da kamp alanı ile herhangi bir yönlendirme işaretinin bulunmaması ise mevcut kolaylıkların ötesinde önemli sorunlar doğurabilmektedir.

Yukarıda belirtilen rotaların çoğu, fazla eğimli olmamaları ve doğanın tüm güzelliğini yakından görebilme şansı vermesi bakımından tercih edilmektedir. Zilkale, Çat, Elevit, Tirovit, Amlakit ve Yukarı Kavron, Sal, Pokut, Olgunlar (Yaylalar) ve Çiçekli yaylalarında konaklama olanakları mevcuttur.

5.3 Bilgilendirme-Yönlendirme Levha ve Tabelaları

Milli park içinde maalesef bilgilendirme panosu eksikliği vardır. Son zamanlarda dikilen 3 tane bilgilendirme panosu Doğa Derneği tarafından yaptırılıp milli parka yerleştirilmiştir. Fakat bu sayı yeterli değildir. Bu nedenle başta Ayder ve yürüyüş rotaları olmak üzere bir çok yere bilgilendirme, yönlendirme ve uyarı pano ve tabelaları yerleştirilmelidir.



Şekil 15: Hoşgeldiniz panosu



Şekil 16: Dağ horozu panosu



Şekil 17: Yaban hayatı panosu

6. KAYNAKÇA

Anonim, 1996. Rize Mutfağı. Rize Halk Eğitim Merkezi Müdürlüğü Yayınları: 4, Rize.

Anonim, 1998. Cumhuriyetimizin 75. Yılında Rize. Başbakanlık Basımevi, Ankara.

Anonim, 1999. Rize Kültür Derlemeleri. Halk Eğitim Müdürlüğü Yayınları No: 7, Rize.

Anonim, 2003. Wangland Eko-tourism Master Plan. WWF-China.

Aşit, 1996. AKORD-Der (Amlakit Yaylası Koruma Derneği) Bülteni. Sayı: 2, Rize.

Aytekin, O., 1999. Ortaçağdan Osmanlı Dönemi Sonuna Kadar Artvin'deki Mimari Eserler. T.C. Kültür Bakanlığı, Ankara.

BirdLife International, 1995. Endemic Bird Areas of the World, Cambridge, UK.

Bodur, S., Kucur, R., 1994. Görüntü Kirliliği Üzerine. Ekoloji Çevre Dergisi, Temmuz-Ağustos-Eylül, Yıl: 3, Sayı: 12, İzmir.

Bolton, M. (ed.), 1997. Conservation and the use of wildlife resources. Chapman & Hall, London.

Ceballos-Lascurain, H. 1996. Tourism, Ecotourism and Protected Areas: The State of Nature-Based Tourism Around the World and Guidelines for its Development. IUCN, Gland, Switzerland and Cambridge, UK. 1996, xiv+301 pp.

Erinç, S., 1945. Doğu Karadeniz Dağlarında Glasyalmorfoloji Araştırmaları. İ.Ü. Edebiyat Fakültesi Yayınları, Coğrafya Enstitüsü, Doktora Tezleri Serisi, No: 1, İstanbul.

Güney, S., 1986. Çamlıhemşin Yöresi ile İlgili Doğal ve Kültürel Kaynak Değerlerinin Turistik ve Rekreatif Yönden Tanıtımı. Rapor, Ankara.

Kalem, S., 2001. Doğal ve Kültürel Değerlerin Korunabilmesi İçin Turizm Potansiyelinin Belirlenmesinde Bir Yöntem Yaklaşımı ve Kastamonu İli Kıyı Bölgesi ve Yakın Çevresinde Uygulanması. Doktora Tezi, A.Ü. Fen Bilimleri Enstitüsü, Ankara.

Karpuz, H., 1992. Rize Monografisi. Kültür Bakanlığı Yayınları: 1406, Tanıtma Eserleri Dizisi: 48, Türk Dil Kurumu Basımevi, Ankara.

Kurdoğlu, O., 2001. Korunan Alanlar ve Ekoturizmin Karadeniz Bölgesi Açısından İrdelenmesi. Türkiye Sorunlarına Çözüm Konferansı, Bildiriler Kitabı, Cilt: IV, s.141-159, KTÜ-Trabzon Ticaret ve Sanayi Odası Ortak Organizasyonu, Trabzon.

Kurdoğlu, O. 2002. Kaçkar Dağları Milli Parkı ve Yakın Çevresinin Doğal Kaynak Yönetimi Açısından İncelenmesi. KTÜ Fen Bilimleri Enstitüsü Doktora Tezi, XVI+294 sayfa.

Miraboğlu, M., 1977. Ormanın Hava Kirliliğini Önleyici Etkisi. İ.Ü. Orman Fakültesi Yayınları, İ.Ü. Yayın No: 2335, O.F. Yayın No: 240, Çelikkilt Matbaası, İstanbul.

Mittermeier, R.A., Brooks, T., Fonseca, G.A.B. da, Hoffmann, M., Lamoreux, J., Mittermeier, C.G., Pilgrim, J., Robles, Gil, P., Seligmann, P., Alger, K., Boltz, F., Brandon, K., Bruner, A., Cardoso da Silva, J.M., Carter, A., Cavalcanti, R., Church, D., Foster, M., Gascon, C., Gorenflo, L., Gratwicke, B., Guerin-McManus, M., Hannah, L., Knox, D., Konstant, W.R., Lacher, T., Langhammer, P.,

Langrand, O., Lapham, N., Martin, D., Myers, N., Naskrecki, P., Parr, M., Pearson, D., Prickett, G., Rice, D., Rylands, A., Sechrest, W., Smith, M.L., Stuart, S., Totten, M., Thomsen, J., & Ward, J. 2004. Introduction. In: Mittermeier, R.A., Robles Gil, P., Hoffmann, M., Pilgrim, J.D., Brooks, T.M., Mittermeier, C.G., & Fonseca, G.A.B. da. 2004. Hotspots Revisited: Earth's Biologically Richest and Most Endangered Ecoregions. Mexico City: CEMEX.

Nişanyan, S., Nişanyan, M. 2001. Karadeniz-Black Sea: Meraklısı için Gezi Rehberi, Boyut Yayınları, İstanbul.

Olson, D. M., Dinerstein, E. 1997. The Global 200: Conserving the World's Distinctive Ecoregions. World Wildlife Fund, Washington, USA.

Sinclair, T.A., 1989. Eastern Turkey: An Architectural and Archaeological Survey. Vol.2, The Pindar Press, London.

Soysü, H., 1992. Kavimler Kapısı-1. Kaynak Yayınları: 126, İstanbul.

Uluslararası Eko-turizm Topluluğu, 2006. The International Ecotourism Society (TIES) internet sitesi. (www.ecotourism.org)

Ülker, İ., 1992. Doğu Karadeniz Bölgesi'nin Turistik Doğal Değerleri, Planlama ve Değerlendirme Yöntemleri. Doğu Karadeniz Turizmi, Konferans-Workshop, Bildiriler Kitabı, Trabzon.

7. EK

7.1 ANKET SONUÇLARI

Yöre Halkı ile Yapılan Anketler Sonucunda Elde Edilen Yöre Halkı Görüşlerine İlişkin Bulgular

Araştırma alanı içerisinde sürekli ya da geçici meskün olan yerel halktan 140 kişiye anket uygulanmıştır. Bunlardan 32'si (%22.9) bayan, 108'i (%77.1) ise erkektir. Anketlerin 31'i (% 22.1) Çamlıhemşin İlçesinde, 25'i (%17.9) araştırma alanı içindeki köylerde, 84'ü ise araştırma alanı içerisindeki yaylalarda cevaplandırılmıştır.

Ankete katılanların cinsiyet dağılımı:

Cinsiyet	Sayı	%
Kadın	32	22,9
Erkek	108	77,1
Toplam	140	100,0

Grubu oluşturanların 27'si (%19.3) 18-24 yaş arası genç grup, 57'si (%40.7) 25-40 yaş arası orta yaşlı grup, 56'sı (%40) da 40 yaş üstü yaşlı gruba girmektedir. Orta ve yaşlı grubun ağırlıklı çıkma nedeni olarak; tatil ya da hayvancılık ağırlıklı olsa da yaylacılığın bu yaş grubu tarafından sürdürüldüğü gösterilmektedir.

Ankete katılanların yaş dağılımı:

Yaş	Sayı	%
18-24	27	19,3
25-40	57	40,7
41 ve üstü	56	40,0
Toplam	140	100,0

Ankete katılanların eğitim düzeyleri incelendiğinde ise 43 kişi (%30.7) ilkokul, 22 kişi ortaokul (%15.7), 46 kişi lise (%32.9), 29 kişi (%20.7) ise üniversite mezunudur. Üniversite mezunları ağırlıklı olarak 18-24 yaş grubuna dahildir

Ankete katılanların eğitim durumuna göre dağılımı:

Okul	Sayı	%
İlkokul	43	30,7
Ortaokul	22	15,7
Lise	46	32,9
Yüksekokul	29	20,7
Toplam	140	100,0

Aynı grup, mesleklerine göre değerlendirildiğinde 52 kişinin (%37.1) serbest meslek, 34 kişinin (%24.3) ücretli olduğu görülmekte, bu sayıları 18 kişi ile emekli ve 17 kişi ile öğrenci grubu takip etmektedir

Ankete katılanların mesleklere göre dağılımı:

Meslek	Sayı	%
Ücretli	34	24,3
Emekli	18	12,9
Oğrenci	17	12,1
Serbest Meslek	52	37,1
Ev Hanımı	6	4,3
Diğer	13	9,3
Toplam	140	100,0

Ankete katılanlardan 99 kişi (%70.7), Çamlıhemşin ve civar ilçelerde ikamet etmekte, 4 kişi Doğu Karadeniz’de, 37 kişi (%26.4) ise değişik şehirlerde sürekli ikamet etmektedir

Ankete katılanların sürekli ikamet yerleri dağılımı:

İkamet Yeri	Sayı	%
Rize	99	70,7
Doğu Karadeniz Bölgesi	4	2,9
Diğer	37	26,4
Toplam	140	100,0

Anket yapılan 140 kişiden 134’ünün (%95.7) yayla ya da köyde yakıt olarak odun kullanırken, 2’si tezek, 2’si de likit gaz kullanmaktadır. Bu sonuçlara göre Kaçkar Dağları ve civar yerleşimlerde çoğunlukla yaz dönemi olmak üzere önemli oranda odun tüketimi söz konusudur.

Ankete katılanların yakıt tercihlerinin dağılımı:

Yakıt türü	Sayı	%
Odun	134	95,7
Tezek	2	1,4
Tup gaz	2	1,4
Diger	2	1,4
Toplam	140	100,0

Yörenin kalkınması için birinci tercih olarak işaretlenen faaliyet alanı sorusuna, 140 kişiden 77'si (%55) hayvancılık cevabını verirken, 53'ü (%37.9) turizm, 6'sı (%4.3) ormancılık, 2'si (%1.4) sağlık ve yine 2'si (%1.4) enerji cevabını vermiştir. Buna göre yöre halkı uzun yıllardır yaptığı hayvancılığı birincil kalkınma aracı olarak değerlendirirken, son yılların artan etkinliği turizm ikinci sırayı almıştır. Yine geçmişin klasik etkinliklerinden olan ormancılık, alanın büyük çoğunluğu milli park olmasına rağmen üçüncü sırayı almıştır. Bu sonucun oluşmasında, yöre halkının odun talebinin yüksek oluşu ve milli parkın tanımı hakkında yeterli bilgiye sahip olunmamasının önemli rol oynadığı düşünülmektedir.

Ankete katılanların kalkınma ile ilgili öncelikli faaliyetlerin dağılımı:

Kalkınma Faaliyetleri	Hiç işaretlenmeyen	1. derecede öncelikli	2. derecede öncelikli	3. derecede öncelikli	Ağırlıklı Sayı*	Ağırlıklı Sıralama
1-Hayvancılık	21	77	18	24	291	2
2-Ormancılık	87	6	27	20	92	3
3-Turizm	1	53	61	25	316	1
4-Sağlık	88	2	14	36	70	4
5-Enerji (baraj vb)	101	2	7	30	50	5
6-Diğer	122	0	13	5	31	6

* Ağırlıklı sayı; 1. derecede öncelikli = 3 puan, 2. derecede öncelikli= 2 puan, 3. derecede öncelikli= 1 puan olacak şekilde tercihlerle çarpımından elde edilmiştir.

Yörenin kalkınması için öncelik verilmesi gereken faaliyet alanı sorusunu 2. sırada işaretleyen 140 kişiden 61'i (%43.6) turizm, 27'si (%19.2) ormancılık, 18'i (%12.8) hayvancılık 14'ü (%10) sağlık, 7'si (%5) ise santral-baraj cevabını vermiştir. Kalkınmada 2. sırada öncelik verilmesi gereken etkinlik tercihlerinde turizm önceliği alırken hayvancılık ikinci, ormancılık ise üçüncü sırada yer almıştır.

Kalkınmada 3. sırada önem verilen tercihlerin değerlendirilmesinde ise sağlık ilk sırayı alırken, bu etkinliği enerji ve turizm takip etmektedir.

Alana birincil geliş amaçları incelendiğinde; 18 kişinin (%12.9) kaplıca için, 27 kişinin (%19.3) hayvancılık amaçlı, 44 kişinin (%53.5) ise tatil ve eğlence için, 31 kişinin ise yaylacılık geleneğini sürdürmek için geldikleri anlaşılmaktadır. Hayvancılık amaçlı gelen 27 kişi ile yaylacılık geleneği birleştirildiğinde ise toplam

58 kişinin genel anlamda “öncelikli tercihlerinin” klasik yaylacılık etkinliği için geldiği söylenebilir. Kaplıca ve bir arada olmanın da önemli geliş nedenlerinden olduğu söylenebilir.

Ankete katılanların öncelikli alana geliş amaçları dağılımı:

Geliş Amacı	Sayı	%
Hayvancılık: yağ-peynir	27	19,3
Yaylacılık geleneği	31	22,1
Kıslık yem	1	0,7
Avlanmak	4	2,9
Kaplıca	18	12,9
Tatil, eğlenmek	44	31,4
Bir arada olmak	6	4,3
Diğer	9	6,4
Toplam	140	100,0

Yöre halkının alana geliş amaçlarında, ikinci önceliği alan nedenlerin değerlendirilmesinde, tercihlerin dışındaki “diğer” seçeneği ağırlık kazanmıştır. Birarada olmak, tatil ve kaplıca diğer ağırlıklı tercihleri oluşturmuştur.

Ankete katılanların alana gelişlerindeki ikincil amaçları:

Geliş Amacı	Sayı	%
Hayvancılık: yağ-peynir	3	2,1
Yaylacılık geleneği	15	10,7
Kışlık yem	4	2,9
Avlanmak	3	2,1
Kaplıca	17	12,1
Tatil, eğlenmek	16	11,4
Bir arada olmak	22	15,7
Diğer	60	42,9
Toplam	140	100,0

Çalışma alanında eksikliği duyulan hizmetler nelerdir? Sorusunun cevabı 140 kişiden 51'i (%36.4) için 1. sırada eğitim iken, 41'i (%29.3) için ulaşım, 20'si (%14.3) sağlık, 17'si (%12.1) çöp toplama ve depolama olmuştur.

Çalışma alanında eksikliği duyulan hizmetlerin önceliği:

Hizmetler	Sayı	%
Eğitim	51	36,4
Ulaşım	41	29,3
Sağlık	20	14,3
Çöp kanalizasyon	17	12,1
Piknik	5	3,6
Elektrik	1	0,7
Güvenlik	4	2,9
Diğer	1	0,7
Toplam	140	100,0

Eksikliği duyulan hizmetlerde 2. sırada öncelik, 140 kişiden, 41'i (%29.3) için sağlık iken, 37' si (%26.4) için çöp toplama ve depolama, 19'u (%13.6) için ulaşım, 17'si (%12.1) için kanalizasyon ve 13'ü (%9.3) için piknik alanı olarak sıralanmıştır. Eğitimin her iki grup toplamı olarak % 40 gibi yüksek oranda çıkmasının temel nedeni olarak okul nedeniyle yaşanan göç olmalıdır. Kış aylarında alanın boşalmasının temel nedenleri, ulaşımın bu aylarda yapılamaması ve okulların açık olmamasıdır.

İkinci öncelik alan sağlık ise doğal olarak eğitim ve ulaşımın olması durumunda var olması gereken bir diğer hizmet olarak görülmektedir. Güvenlik konusunu tercih edenlerin (%12) azımsanmayacak çoğunlukta olmasının nedeni ise özellikle avcılık ve eğlence için silah atışının yüksek oranlarda olmasıyla ilgili olduğu sanılmaktadır.

Çalışma alanında eksikliği duyulan hizmetlerin 2. derece önemli önceliği:

Hizmetler	Sayı	%
Eğitim	5	3,6
Ulaşım	19	13,6
Sağlık	41	29,3
Çöp toplama-depolama	37	26,4
Piknik	13	9,3
Elektrik	4	2,9
Güvenlik	17	12,1
Diğer	4	2,8
Toplam	140	100

Alana gelen yerli ve yabancı turist sayılarının artış-azalış eğiliminin sorulduğu soruya verilen cevaplara göre; ankete katılan kişilerden 95'i (%67.9) son beş

yılda alana gelen yerli turist sayısının arttığını, 24'ü (%17.1) ise sayının bazen arttığı bazen azaldığını belirtmiştir .

Yabancı turist sayısının arttığını belirten kişi sayısı 47 (%33.6), azaldığını söyleyenlerin sayısı ise 58 (%41.4) olarak ortaya çıkmıştır.

Gerçekten de yerli turist sayısının arttığı son üç yılda yapılan gözlemler ve otel işletmecileri tarafından da doğrulanmakta ancak yabancı turistlerin sadece 2002 yılında biraz artış gösterdiği bilinmektedir. Turist sayısının arttığı yapılan otel yatırımlarının son beş yıldaki artışıyla anlaşılmaktadır.

Yerli turist sayısının yıllara göre değişimi:

Eğilim	Sayı	%
Azalıyor	16	11,4
Artıyor	95	67,9
Bazen artış, bazen azalış	24	17,1
Değişmiyor	5	3,6
Toplam	140	100,0

Yabancı turist sayısındaki azalış ise yerel işletmeciler ve halk tarafından son yıllara ait genel turizm eğilimlerine bağlansa bile, asıl nedenin bu olmadığı düşünülmektedir. Milli parkı daha önce ziyaret eden bazı turistlerle yapılan görüşmelerin sonucu, azalıştaki temel nedenin doğallığın ve geleneksel yaşamın bozulmaya başlaması başka bir deyişle kırsal turizmin ticarileşmesi olduğu görüşü ağırlık kazanmıştır. Alana daha önce gelen bazı turistlerin "artık buraya gelmeyeceklerini" belirtmelerinin temel nedeni olarak yukarıdaki görüşleri açıklamışlardır. Ancak belirtmek gerekir ki İsrail'li turistler henüz bu

bozulmadan olumsuz anlamda en az etkilenen grup olarak dikkati çekmektedirler.

Yabancı turist sayısının yıllara göre değişimi:

Eğilim	Sayı	%
Azalıyor	58	41,4
Artıyor	47	33,6
Bazen artış, bazen azalış	26	18,6
Değişmiyor	9	6,4
Toplam	140	100,0

Çevre sorunlarının değerlendirildiği soruda yöredeki en belirgin çevre sorununun neler olduğu sorulmuştur. Katılımcıların 67'si (%47.9) hidroelektrik santrali yapımını öncelikli çevre sorunu olarak değerlendirmiş, 30 kişi (%21.4) orman azalması ve manzaradaki bozulmayı ikinci sırada çevre sorunu olarak belirtmiştir. Birinci sırada çevre sorunu olarak avcılığı işaretleyenlerin sayısı ise 17 olarak üçüncü sırayı (%12.1) almıştır. Toplam 16 kişi ise birinci sırada çevre sorunu olarak aşırı inşaat ve betonlaşmayı işaretlemiştir. İkinci sırada önceliği alan çevre sorunu olarak avlanmayı 41 kişi (%29.3) işaretlemiş, orman azalması ve manzara bozulmasını işaretleyenlerin sayısı da 33 kişi (%23.5) olmuştur. Aşırı inşaat ve betonlaşma 16 kişi tarafından ikinci önemli sorun olarak işaretlenmiştir. Ayrıca tüm seçenekler arasında yol inşaatları ve gürültü de öne çıkan çevre sorunları olarak görülmüştür.

Ankete katılanların çevre sorunları ile ilgili öncelikli tercihlerinin dağılımı:

Çevre sorunları	Hiç işaretlenmeyen	1. derecede öncelikli	2. derecede öncelikli	3. derecede öncelikli	Ağırlıklı Sayı*	Ağırlıklı Sıralama
Santral yapımı	65	67	8	-	217	1
Orman azalması, manzara	67	30	33	10	166	2
Çöp, dere ve göl kirlenmesi	82	4	20	34	86	4
Avlanma	65	17	41	17	150	3
Yoğun trafik ve gürültü	99	5	14	22	65	6
Erozyon ve çığ	129	1	2	8	15	9
Aşırı inşaat ve betonlaşma	108	16	16	-	80	5
Yol inşaatları	112	-	6	22	34	7
Diğer	113	-	-	27	27	8

* Ağırlıklı sayı; 1. derecede öncelikli = 3 puan, 2. derecede öncelikli= 2 puan, 3. derecede öncelikli= 1 puan olacak şekilde tercihlerle çarpımından elde edilmiştir.

Değerlendirmeye göre; 3. en önemli çevre sorununu, 140 kişiden 27'si (%19.3) seçeneklerin dışındaki bir sorunu (diğer) göstermiş iken, 34'ü (%24.2) çöp ve dere-göl kirlenmesini, 22'si (%15.7) için yol inşaatlarını, 22'si (%15.7) yoğun trafik ve gürültüyü, 17'si (%12.1) avlanmayı öne çıkarmıştır. Orman azalması bu bölümde de 10 kişi (%1.4) tarafından işaretlenmiştir.

Bu soruya verilen cevaplar değerlendirildiğinde, kamuoyunu uzun süre işgal eden hidroelektrik santralının yapımı en öncelikli çevre sorunu olarak görülmektedir. Henüz başlangıç aşamasında oluşan çevresel problemler bile rahatsız edici boyutlara ulaşmıştır. Orman azalması ve manzaradaki bozulmaların önemli yer tutması, yöre halkı tarafından yıl boyu meydana gelen problemlerin bilinmesi nedeniyle olduğu düşünülmektedir. Çünkü ormanlık alanlarda akut etkide bulunacak bir orman alanının yok edilerek açılması söz konusu olmamakta, buna karşılık yıl boyu belirli miktarlarda ancak yaygın kesimler yapılmaktadır.

Yasa dışı avcılık resmi rakamlarda neredeyse görülmemesine rağmen, gerçekte son derece yaygın yapılan bir etkinliktir ve bu tüm köylüler tarafından bilinmektedir. Çöp ve kanalizasyon özellikle Ayder’de büyük sorun olarak en dikkati çeken çevre kirliliklerinin başında gelmektedir. En akut ve dikkat çekici etkisi olan sorun, aşırı inşaat ve betonlaşma ile yol yapım çalışmalarıdır. Özellikle araç yolu ulaşan yaylaların çoğunda bu sorun bulunmaktadır.

Yolu olmayan yaylalara yol yapılmalı mıdır? sorusuna ise 85 kişi (%60.7) evet 55 kişi (%39.3) ise hayır cevabını vermiştir.

Yaylalara yol yapılıp yapılmama ile ilgili tercihler:

Seçenek	Sayı	%
Evet	85	60,7
Hayır	55	39,3
Toplam	140	100,0

Yöre halkından “evet” cevabı veren 59 kişinin (%42.1) gerekçelerinden en öne çıkanı, yaylaya gelemeyen yaşlıların araç yolu sayesinde gelebilecekleri olmuştur. İkinci sırayı ise çöplerin geri götürülebilmesi almıştır. 8 kişi ise daha fazla turist gelebileceği gerekçesini 1. sırada işaretlemiştir. Bu konuda 55 kişi herhangi bir tercihte bulunmamıştır.

Yaylaya yapılacak olan yolun katkıları:

Katkılar	Sayı	%
Gelemeyen yaşlılar gelebilir	59	42,2
Çöpler geri götürülebilir	10	7,1
Yakıt gelebilir	4	2,9
Daha fazla turist gelebilir	8	5,7
Konaklama tesisleri yapılabilir	2	1,5
Güvenlik kontrolleri yapılabilir	1	0,7
Diğer	1	0,7
Tercih kullanmayan	55	39.2
Toplam	140	100

Yol yapımına olumsuz cevap veren 55 kişiden 49'u (%35) ise yol yapılırsa betonlaşmanın artacağı görüşünü öne çıkarmış, 4 kişi ise ziyaretçi sayısının artacağını ileri sürmüştür.

Gerçekten de yolun ulaştığı yaylalarda önemli oranda betonlaşma görülmektedir. Ayrıca kısa süreli ziyaret artışının getirdiği katı ve sıvı atıkların da bu yaylalarda daha fazla olduğu görülmektedir.

Yaylaya yapılacak yolun olumsuz etkileri:

Etkiler	Sayı	%
Betonlaşma artar	49	35,0
Ziyaretçi sayısı artar	4	2,9
Günübirlik ziyaretçi artar	1	0,7
Daha fazla çöp oluşur	1	0,7
Tercih kullanmayan	85	60,7
Toplam	140	100,0