

Erzurum Bataklıkları


DOG014
Korumaya Bağımlı
Gerileme (-1)



Erzurum Bataklıkları © Ali İhsan Gökçen

Yüzölçümü : 10871 ha
Boylam : 41,27°D
Enlem : 39,98°K
Koruma Statüleri : Yok

Yükseklik : 1755 m - 1780 m
İl(ler) : Erzurum
İlçe(ler) : Erzurum merkez

 Bu ÖDA, BTC Boru Hattı Şirketi'nin desteğiyle detaylı olarak araştırılmıştır.

- **Alanın Tanımı:** Erzurum Bataklıkları, Erzurum şehir merkezinin yaklaşık üç kilometre kuzeyinde yer alır. Fırat Nehri'nin ana iki kolundan biri olan Karasu üzerinde bulunan alan; geçici ve sürekli bataklıklar, mevsimsel ıslak çayır ve tarım alanlarından oluşur. Alanın orta kesiminde mevsime bağlı olarak büyüklüğü değişen geçici göl aynası ile bunun etrafını çevreleyen sulak çayır uzanır. 1950 ve 1960'lı yıllarda bölgede yürütülen kurutma çalışmaları sonucunda geniş yer kaplayan göl ve sazlık alanlar küçülerek şu anki duruma gelmiştir. İki adet büyük drenaj kanalı ile ovadaki su toplanarak Karasu Nehri'ne boşaltılmaktadır. Ayrıca, özellikle tarım alanı olarak kullanılan yerlerin etrafında daha küçük drenaj kanalları bulunmaktadır. Alan, doğusunda bulunan birkaç pınar ve yeraltı kaynaklarından beslenir. Pınarlardan birisi yaz başında kurur.
- **Habitatlar:** ÖDA'da geniş sulak çayır, sınırlı bir alanı kaplayan sazlık ve geçici bir göl aynası bulunur. Göl aynası alanın doğusunda Çayırtepe (Müdüрге) köyünün kuzeyindedir ve drenajın zayıf olduğu son yıllarda kapladığı alan büyümüşür. Alanın batısındaki Erzurum Havaalanı'nın kuzeyindeki mevsimsel sulakalan drenaj nedeniyle bugün yerini çayır alanlara bırakmıştır. Bataklık çevresinde İran-Turan bitki coğrafya bölgesine ait genellikle ilkbaharda yeşillenen ve yazın kuruyan bozkırlar uzanır.
- **Türler:** Erzurum Bataklıkları, kuşlar için özellikle göç döneminde önem taşır. Nesli küresel ölçekte tehlike altındaki sümeli kızkuşunun (*Vanellus gregarius*) duraklama noktalarından biridir. Aynı zamanda angıt (*Tadoma ferruginea*) ve üreyen turlar (*Grus grus*) nedeniyle ÖDA kriterlerini sağlar. Geçmiş yıllarda göç döneminde sayıları on binleri bulan akkanatlı sumru (*Chlidonias leucopterus*) sayısı günümüzde binlere düşmüştür. Ayrıca bölgesel ölçekte nesli tehlike altında bulunan büyük koruben (*Glaucopteryx arion*) keleşbeği de bu bölgede yaşar.
- **Alan Kullanımı:** Alanda büyükbaş hayvancılık yaygındır. ıslak çayır otlatma amaçlı kullanılır. Yazın doğru sular çekildikten sonra açılan alanlarda yem bitkileri yetiştirilir. Ovanın diğer bölgelerinde geleneksel yöntemlerle işlenen kuru tarım alanları bulunur. ÖDA'da az miktarda

sulu tarım da yapılmaktadır. BTC Boru Hattı alanın ortasından geçer.

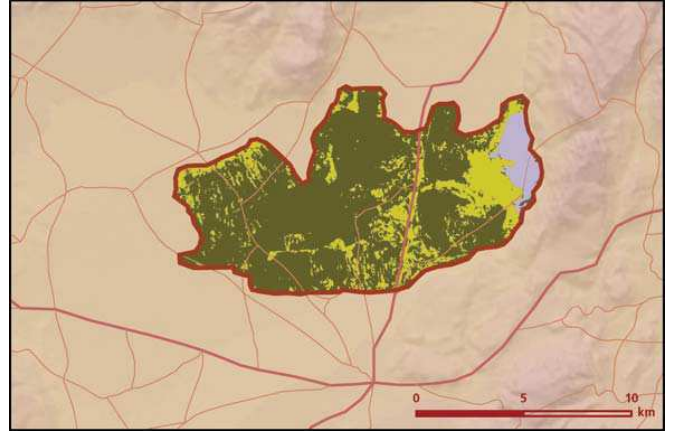
- **Tehditler:** Erzurum Bataklıkları, 1950'li yıllarda DSİ tarafından açılan drenaj kanalları nedeniyle büyük değişikliklere uğramıştır. Alanın ortasında bulunan büyük drenaj kanalı ve bölgenin çeşitli yerlerinde bulunan irili ufaklı drenaj kanalları sonucunda bataklığa yeterli su gelmemektedir. Erzurum Ovası büyük ölçüde kurutulup kuru tarıma açılmıştır. Alan üzerindeki en önemli baskı tarımsal faaliyetlerdir. Devlet Su İşleri (DSİ), obadaki son sulak çayır tarım açılmasını planlamaktadır. Bunu ovada son yıllarda ortaya çıkan yapılaşma ve yasadışı avlanma takip etmektedir. Anayolun etrafında yeni yerleşimlerin açılarak kentin alanın içine doğru genişlemesi ÖDA'yı tehdit eden en önemli sorunlardan biridir. Alanın kuzeyinden geçen şehirlerarası otoyol tamamlanmıştır. Birçok kuş türünün üreme dönemi olan ilkbahar aylarında sayısı 2500 civarına ulaşabilen hayvan sürüleri otlatılmaktadır. Dar bir alana sıkışmış ıslak çayırda uzun yıllardır sürdürülen otlatma faaliyetleri bu alanları verimsizleştirmiştir. Sulakalanın kenar bölgelerinde drenaj nedeniyle azalan turba oluşumları ahır, samanlık, bahçe çevrimi gibi faaliyetlerde kullanılmaktadır.
- **Koruma Çalışmaları:** Kuş Araştırmaları Derneği, BTC Çevresel Yatırım Programı desteğiyle alanda kuşlar için korumada öncelikli bölgeleri belirlemiştir ve sulakalan koruma bölgeleri 2006 yılında Ulusal Sulak Alan Komisyonu tarafından onaylanmıştır. BTC Çevresel Yatırım Programı altında desteklenen Önemli Kuş Alanları Projesi kapsamında Erzurum Atatürk Üniversitesi Coğrafya Bölümü'nde 2005 yılında alanı izleyen bir kuş gözlem topluluğu kurulmuştur.

■ **Yerel İlgili Sahipleri**
Erzurum Valiliği; Erzurum İl Çevre ve Orman Müdürlüğü; Atatürk Üniversitesi Fen-Edebiyat Fakültesi Coğrafya Bölümü; Atatürk Üniversitesi Kuş Gözlem Topluluğu; Kuş Araştırmaları Derneği.

■ **Süleyman Ekşiöğlu, Osman Erdem, Cemal Sevinç, Süreyya İsfendiyoğlu**



Erzurum Bataklıkları önemli doğa alanı topografya haritası



Erzurum Bataklıkları önemli doğa alanı bitki örtüsü haritası

Takson Adı	E	TE	Kırmızı Liste		Popülasyon Büyüklüğü	ÖDA Kriteri
			K	B		
 <i>Grus grus</i> - Anadolu ve Karadeniz	0	0	LC	(EN)	1 Çift (Üreme)	B1, C1
<i>Tadorna ferruginea</i> - Akdeniz ve Karadeniz	0	0	LC	(LC)	260 Birey (Üreme sonrası)	B3, C1, C3
<i>Vanellus gregarius</i>	0	0	CR	CR	12-30 Birey (2005 Göç)	A1, A3, B3, C1, C3
 <i>Glucopsyche arion</i> - Kuzey ve Doğu Anadolu	0	0	NT	EN	Var	B1



Turna (*Grus grus*) © Ali İhsan Gökçen