

# Muş Ovası

## DOG038

Acil  
Gerileme (-1)



Muş Ovası © Soner Bekir

|                               |   |
|-------------------------------|---|
| <b>Yüzölçümü</b> : 20092 ha   | <b>Yükseklik</b> : 1250 m - 1440 m            |
| <b>Boylam</b> : 41,64°D       | <b>İl(ler)</b> : Muş                          |
| <b>Enlem</b> : 38,78°K        | <b>İlçe(ler)</b> : Muş merkez, Korkut, Hasköy |
| <b>Koruma Statüleri</b> : Yok |   |

■ **Alanın Tanımı**: ÖDA, Muş il merkezinin kuzeydoğusunda yer alır. Türkiye'nin büyük ovalarından biridir. Ovanın doğu ucunda İron Sazlığı ve Nemrut Dağı yer alır. Ovanın batısı ise dağlarla çevrilidir. Ovanın 70 bin dönümlük bir bölümünü içine alan Alparslan Çiftliği, Tarım İşletmeleri Genel Müdürlüğü'ne bağlı olarak işletilmektedir. Burada alana hâkim iki tepe ve bekcj kulübeleri bulunur. Ayrıca çiftliğin güney doğusunda bir havaalanı vardır. Alanın etrafı tepelerle çevrilidir ve basamaklı bir yapıdadır. Ova büyük ölçüde tarım alanıdır. Dağ yamaçlarında ve ovada yer yer otlak ve bozkırlar vardır.

■ **Habitatlar**: Ovanın büyük bölümü tarım alanına dönüştürülmüştür. Bunun dışında genellikle otlak olarak kullanılan dağ yamaçlarında dağ bozkırları uzanır. Düzlük alanda ise yer yer ova bozkırları bulunur.

Tarım İşletmeleri Genel Müdürlüğü'ne bağlı olarak işletilen Alparslan Çiftliği'nde kuru tarım yapılmakta ve arazinin 29 bin dönümünde her yıl değişimli olarak tahıl, nohut, ayçiçeği, korunga ve yonca ekilmektedir. Arazinin geri kalan 41 bin dönümü ise kesimlik çayır, nadas ve mera olarak kullanılmaktadır. Çiftlik içindeki çayır ve meralar genel olarak doğal özelliğini koruyan ovanın geri kalanındaki bozkırlar doğal özelliğini yitirmiştir.

■ **Türler**: Muş Ovası, bir tür fescjçitarağı bitkisinin (*Dipsacus cephaloroides*) dünya üzerinde bulunduğu tek alandır.

ÖDA, Türkiye'de toy (*Otis tarda*) ve mezzelgeğin (*Tetrax tatrax*) kulucıkaya yattığı az sayıda alandan biridir. Bölgede telli tumanın (*Grus virgo*) da ürettiği tahmin edilmektedir.

■ **Alan Kullanımı**: Alandaki ana insan faaliyetleri tarım ve hayvancılıktır. Alparslan Çiftliği içerisinde modern tekniklerle kuru tarım yapılmaktadır. Tarımda makineler kullanılmakta, sulama ve uçakla ilaçlama yapılmaktadır. Çiftlik içinde hayvancılık çok az oranda gerçekleştirilmektedir. Ayrıca yılın belli zamanlarında yerel halkın yenir bitkileri toplamasına izin verilmekte, bunun haricinde ise halkın araziye girmesine izin verilmemektedir. Çiftlik dışında kalan alanlarda otlama yoğun olarak yapılmaktadır. Ovada ekilmemiş kesimlerde otlama daha az yapılmakta iken dağ yamaçları ve bozkır kesimlerde daha yoğundur.

■ **Tehditler**: Tarım arazilerinin ve sulu tarımın genişlemesi alandaki en büyük tehdittir. Yapım aşamasında olan Alparslan 1 ve Alparslan 2 barajları ile alanda sulu tarımın yaygınlaşması birçok canlı türünün yaşam alanını olumsuz etkileyecektir. Karasu Islah Projesi ile Muş Ovası'ndaki menderesler ortadan kaldırılarak nehir uzunluğunun 119'dan 64 kilometreye düşürülmesi planlanmaktadır.

TİGEM arazisinde tarım modern tekniklerle yapılmaktadır. Bu durum toylar başta olmak üzere bazı kuş türlerinin üreme başarısını olumsuz yönde etkilemektedir. Ancak otlatmanın daha az olduğu üretim çiftliğindeki bozkırlar daha iyi korunmuş durumdadır. Bu arazinin dışında ise aşın otlama hala önemli sorunlardan biridir. TİGEM arazilerinin kirallanması planlanmaktadır. Bu uygulamanın sonuçlarının alanı olumsuz etkilemesi mümkündür.

Yasadışı avcılık toy için önemli bir tehdittir. Toyun üreme döneminde alanda insan baskısının artması diğer başlıca sorunlardan biridir. Alan çevresindeki elektrik hatları kuşların fark edebilmesini sağlayacak şekilde işaretlenmemiştir. Bundan dolayı özellikle toylar başta olmak üzere önemli kuşlar tellere takılarak ölmektedir.

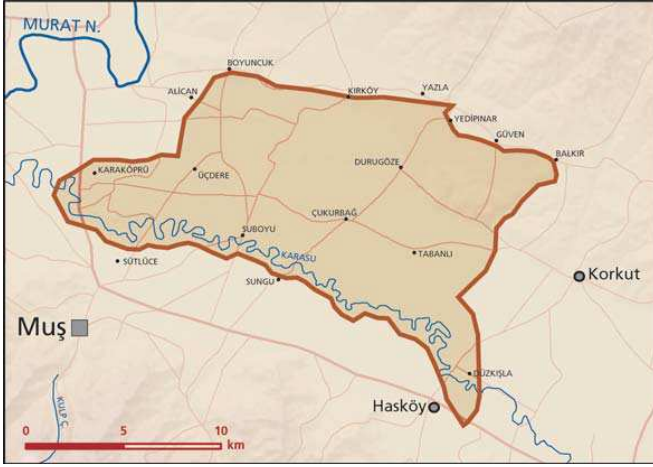
■ **Koruma Çalışmaları**: Alanda Muş Valiliği ve Doğa Demeği tarafından koruma projeleri yürütülmüş ve bu çalışmalar kapsamında toy kuşların izlenmiştir. ÖDA, Toy Ulusal Eylem Planı'nda yer alan önemli toy alanlarından biridir.

Van Yüzüncü Yıl Üniversitesi ve TİGEM alanındaki toy nüfusunun izlenmesi ve bitki türlerinin belirlenmesi için 2006 yılında çalışmalara başlanmıştır.

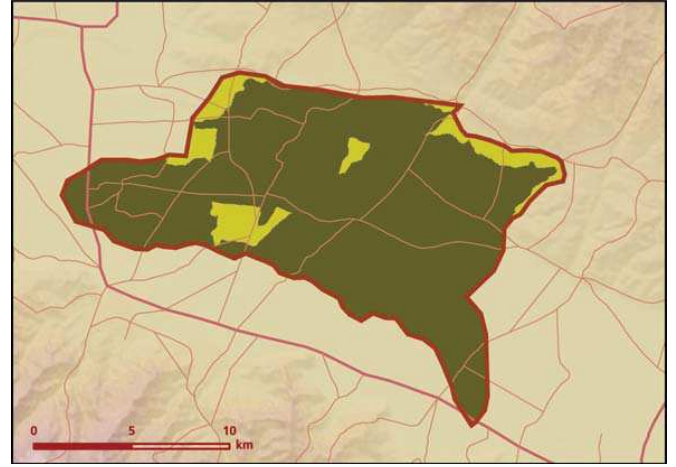
■ **Yerel İlgili Sahipleri**  
Muş Valiliği; Muş İl Tarım Müdürlüğü; Muş İl Çevre ve Orman Müdürlüğü; Korkut Kaymakamlığı; Hasköy Kaymakamlığı; Korkut İlçe Jandarma Karakolu; Hasköy İlçe Jandarma Karakolu; TİGEM Alparslan Tarım İşletmesi; Van Yüzüncü Yıl Üniversitesi Biyoloji Bölümü; Doğa Demeği.

■ **Zeren Gürkan**





Muş Ovası önemli doğa alanı topografya haritası



Muş Ovası önemli doğa alanı bitki örtüsü haritası

| Takson Adı   | E | TE | Kırmızı Liste |      | Popülasyon Büyüklüğü     | ÖDA Kriteri |
|--|---|----|---------------|------|--------------------------|-------------|
|  |   |    | K             | B    |                          |             |
|  <i>Dipsacus cephalorioides</i> | I | I  | -             | EN   | Var                      | A1, A2      |
|  <i>Anthus campestris</i>       | 0 | 0  | LC            | LC   | Var (Üreme)              | CI          |
| <i>Botaurus stellaris</i> - Avrupa ve Akdeniz  | 0 | 0  | LC            | LC   | 1-5 Çift (Üreme)         | CI          |
| <i>Melanocorypha calandra</i>  | 0 | 0  | LC            | LC   | Var (Üreme)              | CI          |
| <i>Otis tarda</i> - Avrupa   | 0 | 0  | VU            | VU   | 36-46 Birey (2002 Üreme) | A1, B1, CI  |
| <i>Pterocles orientalis</i>  | 0 | 0  | LC            | LC   | Nadir (Üreme)            | CI          |
| <i>Tetrax tetrax</i> - Anadolu   | 0 | 0  | NT            | (CR) | 2 Çift (2006 Üreme)      | B1, CI      |



Muş Ovası © Ali İhsan Gökçen