

Çığlıkara Ormanları

AKD013
İzlenmesi Gerekli
Aynı (0)



Çığlıkara Ormanları © Ali İhsan Gökçen

Yüzölçümü : 49536 ha
Boylam : 29,81°D
Enlem : 36,50°K
Koruma Statüleri : Tabiatı koruma alanı, yaban hayatı geliştirme sahası

Yükseklik : 360 m - 2465 m
İl(ler) : Antalya
İlçe(ler) : Elmalı, Finike, Kaş

■ **Alanın Tanımı**: Antalya'nın Elmalı ilçe merkezinin yaklaşık 16 kilometre güneyinde, Bey Dağları'nın batısında yer alan dağ silsilesini çevreleyen ormanlardır. Alan, kireçtaşı kayalıklarından oluşmuş Dokuzgöl (Susuz) Dağları'nı ve Avlan Gölü'nü içine alır. Alanın kuzeyinde Akçay Deresi'ni çevreleyen Elmalı Ovası bulunur. Batı sınırını Elmalı-Kaş karayolu, doğu sınırını ise Karasu Çayı oluşturur. Daha önceki yıllarda kurutulan Avlan Gölü, Elmalı İlçesi halkının istekleri sonucunda geçtiğimiz yıllarda restore edilmiştir. Alan, içerdiği sedir (*Cedrus libani*) ormanları, anıt ağaçları ve zengin yaban hayatı bakımından ülkemizin nadir alanlarından birisidir.

■ **Habitatlar**: ÖDA; tarım alanları, maki ve öncü maki toplulukları, nehir kıyısı bitki toplulukları, kermes meşesi (*Quercus coccifera*) toplulukları, kızılçam (*Pinus brutia*) ve sedir ormanları, kanışık iğne yapraklı ormanlar, boylu ardıç (*Juniperus excelsa*) ve kokulu ardıç (*J. foetidissima*) topluluklarından, sarp kayalık bitki örtüsü, küçük dağ gölleri ve yüksek dağ çayırlarından oluşur.

Dünyanın en iyi korunmuş saf sedir ormanını içeren bölgede 2000-2500 yaşlarında dev sedir ağaçları bulunmaktadır. Sedir ile birlikte koruma altında olan yaşlı kokulu ardıçlar da alanın ikinci önemli ağaç türüdür. Bölge içerisinde zengin orman içi çayırlar, kayalık alanlar, dere yatakları vardır. Baharda eriyen kar suları Akdeniz'e özgü yüksek dağ çayırlarında birikerek küçük göller oluşturur ve yaz sonuna kadar bu çayırların yeşil kalmasını sağlar. Orman sınırının üstünde de çayırılık ve kayalık alanlar bulunur.

■ **Türler**: ÖDA barındırdığı endemik türler açısından oldukça zengin ve önemlidir. Alanda 41 bitki taksonu ÖDA kriterlerini sağlamaktadır. *Aristolochia rechingeriana*, *Fritillaria kitaniana*, *Nepeta conferta* ve *Scabiosa paucidentata* bitki türleri dünyada sadece bu alanda bulunur. Bölgeye endemik olup nispeten daha geniş dağılışa sahip bitkiler arasında *Campanula yaltirikii*, *Centaurea lycia*, *Cephalaria elmaliensis*, *Crocus baytopiorum*, *Lamium lycium* ve *Potentilla nerimaniae* türleri yer alır.

Alanda üreyen önemli kuş türlerinin başında şah kartal (*Aquila heliaca*), küçük kartal (*Hieraetus pennatus*), ve Anadolu sıvacsısı (*Sitta krueperi*) yer alır. Bir zamanlar suluslan için

önemli bir sulakalan olan Avlan Gölü'nün önümüzdeki yıllarda tekrar aynı önemini kazanması beklenmektedir.

■ **Alan Kullanımı**: Ülkemize endemik önemli bir memeli türü olan yünlü (kaya) uyuru (*Dryomys laniger*) bu alanın kayalık bölgelerinde bulunur. ÖDA böcekçil bir memeli türü olan Toros kaya sivriburunlufaresinin de (*Crociodura arispa*) ülkemizdeki iki yaşam yerinden biridir. Kar faresi (*Chionomys nivialis*) ve küçük kazıcı fare (*Microtus subterraneus*) alanda görülen diğer memeli türleri arasındadır.

■ **Tehditler**: Anı yetiştiricileri yaz ortallerından kış başına kadar orman içi çayırları kullanmakta ve atıklarını (zirai ilaç, katı atık vs) alanda bırakmaktadır.

Bunun yanı sıra orman sınırındaki çayırliklarda otlama yapıldığından buradaki endemik bitki türleri zarar görmektedir.

■ **Koruma Çalışmaları**: Alanda tarım, arıcılık ve kısıtlı bölgelerde küçükbaş hayvancılık yapılmaktadır. Tarım olarak meyvecilik tercih edilmektedir.

■ **Koruma Statüleri**: Alanda tarım, arıcılık ve kısıtlı bölgelerde küçükbaş hayvancılık yapılmaktadır. Tarım olarak meyvecilik tercih edilmektedir.

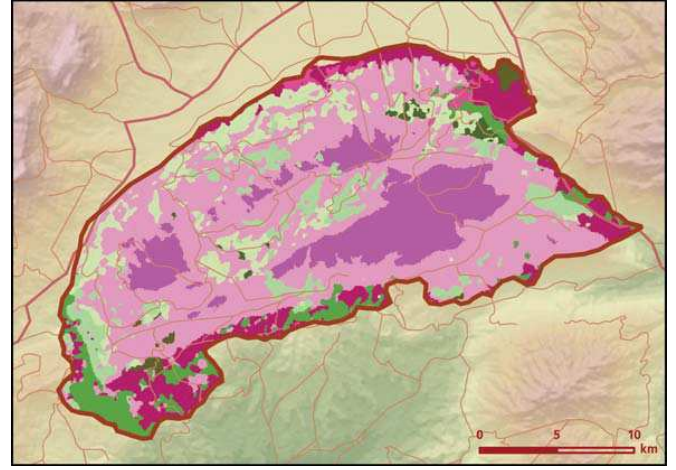
■ **Koruma Çalışmaları**: Alanda tarım, arıcılık ve kısıtlı bölgelerde küçükbaş hayvancılık yapılmaktadır. Tarım olarak meyvecilik tercih edilmektedir.

■ **Koruma Statüleri**: Alanda tarım, arıcılık ve kısıtlı bölgelerde küçükbaş hayvancılık yapılmaktadır. Tarım olarak meyvecilik tercih edilmektedir.

■ **Koruma Statüleri**: Alanda tarım, arıcılık ve kısıtlı bölgelerde küçükbaş hayvancılık yapılmaktadır. Tarım olarak meyvecilik tercih edilmektedir.









Çiğlıkara Ormanları önemli doğa alanı topografya haritası



Çiğlıkara Ormanları önemli doğa alanı bitki örtüsü haritası

Takson Adı	E	TE	Kırmızı Liste		Popülasyon Büyüklüğü	ÖDA Kriteri
			K	B		
<i>Arenaria eliasiana</i>	1	0	-	VU	Var	A1, A2
<i>Aristolochia rehingeriana</i>	1	1	-	EN	Var	A1, A2
<i>Asperula lycia</i>	1	0	-	NT	Var	A2
<i>Asplenium aegaeum</i>	0	0	-	VU	Var	A2, B1
<i>Campanula yalirikii</i>	1	0	-	CR	Var	A1, A2
<i>Centaurea bourgaei</i>	1	0	-	VU	Var	A1, A2
<i>Centaurea cheirolepidoides</i>	1	0	-	EN	Var	A1, A2
<i>Centaurea deflexa</i>	1	0	-	VU	Var	A1, A2
<i>Centaurea luschaniana</i>	1	0	-	NT	Var	A2
<i>Centaurea lycia</i>	1	0	-	NT	Var	A2
<i>Cephalaria elmaliensis</i>	1	0	-	NT	Var	A2
<i>Cephalaria scoparia</i>	1	0	-	EN	Var	A1, A2
<i>Chamaecytisus anatolicus</i>	1	0	-	NT	Var	A2
<i>Corydalis pashei</i>	1	0	-	-	Var	A2
<i>Crocus baytopiorum</i>	1	0	-	VU	Var	A1, A2
<i>Cutandia stenostachya</i>	0	0	-	VU	Var	A2
<i>Ebenus boissieri</i>	1	0	-	NT	Var	A2
<i>Echinops emiliae</i>	1	0	-	NT	Var	A2
<i>Erica bocquetii</i>	1	0	-	VU	Var	A1, A2
<i>Euphorbia pestalozzae</i>	1	0	-	NT	Var	A2
<i>Fritillaria kittaniae</i>	1	1	-	EN	Var	A1, A2
<i>Fritillaria whittallii</i>	1	0	-	VU	Var	A1
<i>Galium pseudocapitatum</i>	1	0	-	VU	Var	A1, A2
<i>Iris purpureobracteata</i>	1	0	-	NT	Var	A2
<i>Kitabelia balansae</i>	1	0	-	EN	Var	A1, A2
<i>Lamium ehrenbergii</i>	0	0	-	VU	Var	A2, B1
<i>Lamium lycium</i>	1	0	-	NT	Var	A2
<i>Micromeria cristata ssp. xylorrhiza</i>	1	0	-	NT	Var	B2
<i>Nepeta conferta</i>	1	1	-	CR	Var	A1, A2
<i>Ononis macrosperma</i>	1	0	-	VU	Var	A1, A2
<i>Paeonia turcica - Anadolu</i>	0	0	-	VU	Var	B1
<i>Potentilla nerimaniae</i>	1	0	-	EN	Var	A1, A2

Takson Adı	E	TE	Kırmızı Liste		Popülasyon Büyüklüğü	ÖDA Kriteri
			K	B		
 <i>Ricotia davisiana</i>	I	0	-	NT	Var	A2
<i>Ricotia tenuifolia</i>	I	0	-	EN	Var	A1, A2
<i>Rubia davisiana</i>	I	0	-	CR	Var	A1, A2
<i>Scabiosa paucidentata</i>	I	I	-	CR	Var	A1, A2
<i>Senecio cariensis</i>	I	0	-	NT	Var	A2
<i>Sideritis pisidica</i>	I	0	-	NT	Var	A2
<i>Silene oreades</i>	I	0	-	NT	Var	A2
<i>Tanacetum praeteritum ssp. massycicum</i>	I	0	-	NT	Var	B2
<i>Verbascum bourgeaunum</i>	I	0	-	VU	Var	A1, A2
 <i>Aquila heliaca</i>	0	0	VU	LC	2 Çift (Üreme)	C1
<i>Hieraetus pennatus - Avrupa</i>	0	0	LC	LC	2 Çift (Üreme)	C1
<i>Melanocorypha calandra</i>	0	0	LC	LC	Var (Üreme)	C1
<i>Sitta krueperi</i>	0	0	NT	(NT)	600-800 Çift (Üreme)	C1
<i>Tadorna ferruginea - Akdeniz ve Karadeniz</i>	0	0	LC	(LC)	200-245 Birey (2003 Üreme sonr.)	B3, C1, C3
 <i>Chionomys nivalis - Batı Toroslar</i>	0	0	NT	LC	Var	B2, C1
<i>Crocidura arispa</i>	I	0	-	LC	Var	A2, A4, C1
<i>Dryomys laniger - Batı Toroslar</i>	I	0	NT	LC	Var	B2, C1
<i>Microtus subterraneus - Batı Toroslar</i>	0	0	LC	LC	Var	B2, C1
 <i>Vipera anatolica</i>	I	I	EN	CR	Var	A1, A2, A4, C1
 <i>Pseudophoxinus fahirae</i>	I	0	VU	CR	Var	A1, A2, C1
<i>Scardinius elmalensis</i>	I	0	-	DD	Var	A2, C1
 <i>Glaucopsyche alexis - Anadolu</i>	0	0	-	VU	Var	B1
<i>Hyponephele kocaki</i>	I	0	-	-	Var	A2, C1
<i>Polyommatus sertavulensis</i>	I	0	-	-	Var	A2, A4, C1
<i>Pseudophilotes bavius - Anadolu</i>	0	0	-	EN	Var	B1, C1



Tulipa armena © Ali İhsan Gökçen



Ant sedir ağacı (*Cedrus libani*) © Ali İhsan Gökçen