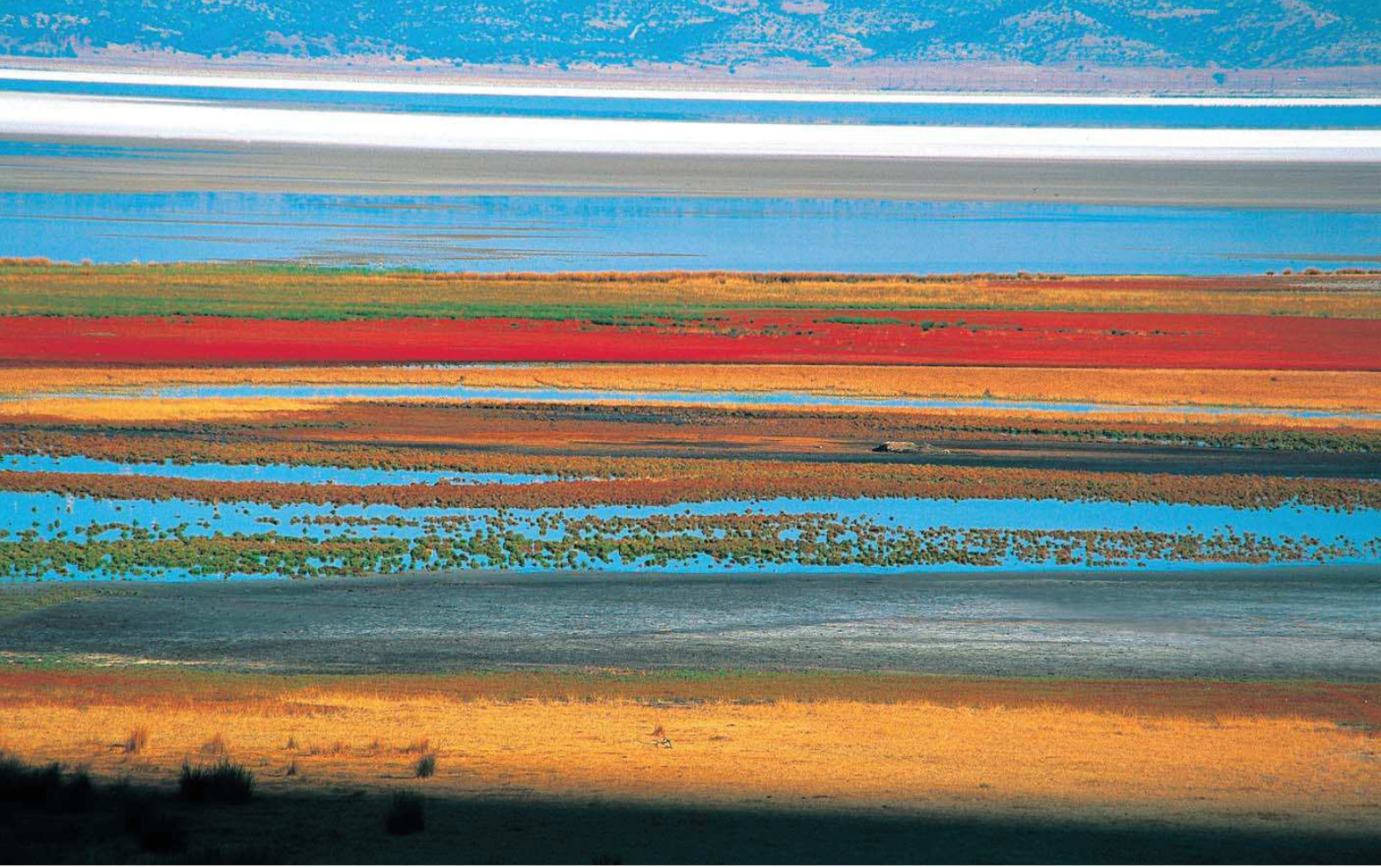


Acıgöl

AKD016

Acil
Gerileme (-1)



Acıgöl © Ali İhsan Gökçen

Yüzölçümü : 32739 ha
Boylam : 29,84°D
Enlem : 37,82°K
Yükseklik : 830 m - 920 m
İl(ler) : Denizli, Afyon
İlçe(ler) : Çardak, Dazkırı, Başmakçı
Koruma Statüleri : Yaban hayatı geliştirme sahası

- **Alanın Tanımı:** Acıgöl; Maymun, Beşparmak ve Söğüt dağları arasında yer alan siyah bir tektonik göldür. Yüzeysel su akımları, kaynak suları ve Başmakçı tarafından gelen Koca Çay ile beslenir. Türkiye'nin en tuzlu ikinci gölüdür. Alan, orta anadolu bozkır ekosistemine ait birçok bitkinin en batı yayılış alanını oluşturması bakımından önemlidir.
- **Habitatlar:** Göl çevresinde geniş alanlar kaplayan ve nadir bitki türleri içeren tuzcul düzlükler, hafif tuzlu bataklık, tuzlu göl aynası, Orta Anadolu tipi ova bozkırları ve tarım alanları bulunur.
- **Türler:** Acıgöl ve çevresi özellikle tuzcul bitkiler için önemli bir alandır. Bölgede ülkemize endemik birçok bitki türü bulunmaktadır. 8 bitki taksonu ÖDA kriterlerini sağlamaktadır. Bu türlerin arasında olan *Saponaria halophila* nesli küresel ölçekte tehlike altında olan bir türdür. Bunun yanında, Acıgöl birçok kuş türü için üreme, göç ve kış dönemlerinde önemli bir sulakalandır. Bu türlerin başında dünya ölçeğinde tehlike altında olan ve ülkemizde doğa korumanın sembollerinden bir haline gelmiş olan toy kuşları (*Otis tarda*) gelmektedir. Toylar, Acıgöl civarında üremekte ve kış aylarını da yine bu bölgede geçirmektedirler. Alan, flamingo (*Phoenicopterus roseus*) için de önemli bir üreme ve göç alanıdır. Akça cılıbit (*Charadrius alexandrinus*), kılıçgaga (*Recurvirostra avosetta*), gülen sumru (*Sterna nilotica*) ve ince gagalı martı (*Larus genei*) alanındaki diğer önemli kuş türleridir. Göl ülkemize endemik, iki içsu balığı türü için önemlidir. Bu türlerden *Aphanius anatoliae*'nin nesli dünya ölçeğinde tehlike altındadır. *Cobitis phrygica* ise dünyada dar bir alanda yaşayan hassas bir türdür.
- **Alan Kullanımı:** Göl çevresindeki insan faaliyetlerinin başında tarım, hayvancılık ve sazçılık gelir. Gölün batı ve kuzeyinde, sodyum sülfat havuzları ile tuz üretimi yapan üç şirket bulunur. Göl kıyısındaki büyük sazlar, yöre halkı tarafından dam yapımında kullanılır.
- **Tehditler:** Alan üzerindeki en ciddi tehdit, alanın su rejimini yapan müdahalelerdir. Geçmişte yapılan barajlar, pompalama faaliyetleri, tahliye kanalları gibi projelerle gölün su seviyesi büyük ölçüde düşürülmüş ve sulakalan habitatları kuruyarak küçülmeye başlamıştır. Gölün batısında yapımı planlanan Beylerli Barajı, 13.620 ha alanın daha kurutulmasıyla tarıma açılmasını

hedeflemektedir. Bu proje ile geniş tuzcul bozkır habitatları yok olma tehdidi altındadır.

Bölgedeki tuz üretim tesislerinin göle pompaladıkları su nedeniyle sulak alanın seviyesi yapay olarak dalgalanmaktadır.

Alandan geçmesi planlanan Denizli-Burdur-Antalya karayolu alanındaki bitki türlerini tehdit etmektedir.

■ **Koruma Çalışmaları:** Doğa Demeği gönüllüleri ve Pamukkale Arama Kurtarma ve Doğa Sporları Demeği (PAKDOS) tarafından geçmiş yıllarda göldeki kuş nüfusunun izlenmesi için çalışmalar yapılmıştır.



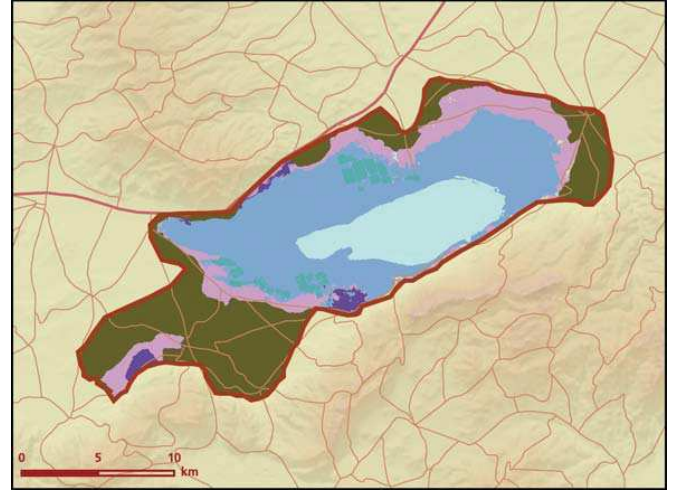
Acıgöl © Ali İhsan Gökçen

■ **Yerel İlgili Sahipleri**
Afyon Valiliği; Denizli Valiliği; Denizli İl Çevre ve Orman Müdürlüğü; Afyon İl Çevre ve Orman Müdürlüğü; Dazkırı Kaymakamlığı; Çardak Kaymakamlığı; Başmakçı Kaymakamlığı; Dazkırı Belediyesi; Başmakçı Belediyesi; Dazkırı İlçe Jandarma Komutanlığı; Çardak İlçe Jandarma Komutanlığı; Başmakçı İlçe Jandarma Komutanlığı.

■ **Bahtiyar Kurt**



Acigöl önemli doğa alanı topografya haritası



Acigöl önemli doğa alanı bitki örtüsü haritası

Takson Adı	E	TE	Kırmızı Liste		Popülasyon Büyüklüğü	ÖDA Kriteri
			K	B		
<i>Alium sieheanum</i>	I	0	-	LC	Var	A2
<i>Centaurea hierapolitana</i>	I	0	-	VU	Var	A1, A2
<i>Lepidium caespitosum</i>	I	0	-	VU	Var	A1
<i>Limonium effusum</i>	I	0	-	VU	Var	A1, A2
<i>Puccinellia koeieana ssp. anatolica</i>	I	0	-	LC	Var	B2
<i>Saponaria halophila</i>	I	0	-	CR	Var	A1, A2
<i>Sphaerophysa kotschyana</i>	I	0	-	VU	Var	A1
<i>Sterigmostemum sulphureum ssp. glandulosum</i>	I	0	-	VU	Var	B1
<i>Anthus campestris</i>	0	0	LC	LC	Var (Üreme)	C1
<i>Burchinus oedicnemus</i> - Doğu Avrupa	0	0	LC	VU	Var (Üreme)	B1, C1
<i>Calandrella brachydactyla</i>	0	0	LC	LC	Var (Üreme)	C1
<i>Caprimulgus europaeus</i>	0	0	LC	LC	Var (Üreme)	C1
<i>Charadrius alexandrinus</i> - Akdeniz ve Karadeniz	0	0	LC	LC	1010 Birey (1991 Üreme sonrası)	B3, C1, C3
<i>Grus grus</i> - Anadolu ve Karadeniz	0	0	LC	(EN)	1-2 Çift (Üreme)	B1, B3, C1, C3
<i>Himantopus himantopus</i> - D. Avrupa ve D. Akdeniz	0	0	LC	LC	70 Çift (Üreme)	C1
<i>Larus genei</i> - Akdeniz ve Karadeniz	0	0	LC	LC	50 Çift (Üreme)	C1
<i>Melanocorypha calandra</i>	0	0	LC	LC	Var (Üreme)	C1
<i>Otis tarda</i> - Avrupa	0	0	VU	VU	Var (Kışlama)	A1, B1, C1
<i>Otis tarda</i> - Avrupa	0	0	VU	VU	30-40 Birey (Üreme)	A1, B1, C1
<i>Phoenicopterus roseus</i> - D. Akdeniz	0	0	LC	LC	2700-3130 Birey (Göç)	B3, C1, C3
<i>Phoenicopterus roseus</i> - D. Akdeniz	0	0	LC	LC	150 Çift (Üreme)	C1
<i>Phoenicopterus roseus</i> - D. Akdeniz	0	0	LC	LC	1200-1500 Birey (Yazlama)	B3, C1, C3
<i>Recurvirostra avosetta</i> - Akdeniz ve GD. Avrupa	0	0	LC	LC	647 Birey (Kışlama)	B3, C1, C3
<i>Recurvirostra avosetta</i> - Akdeniz ve GD. Avrupa	0	0	LC	LC	50 Çift (Üreme)	C1
<i>Sterna nilotica</i> - Akdeniz ve Karadeniz	0	0	LC	VU	25 Çift (Üreme)	B1, C1
<i>Tadorna ferruginea</i> - Akdeniz ve Karadeniz	0	0	LC	(LC)	770-2307 Birey (Kışlama)	A3, B3, C1, C3
<i>Tadorna tadorna</i> - Akdeniz ve Karadeniz	0	0	LC	LC	723-800 Birey (Kışlama)	B3, C3
<i>Vanellus spinosus</i> - Balkanlar ve Anadolu	0	0	LC	VU	15-20 Çift (Üreme)	B1, C1
<i>Aphanius anatoliae</i>	I	0	EN	DD	Var	A1, C1
<i>Aphanius anatoliae transgrediens</i>	I	0	CR	(CR)	Var	B1, B2, C1
<i>Cobitis phrygica</i>	I	0	-	-	Var	A2, C1