

# Köprüçay Vadisi

## AKD033

Acil  
Aynı (0)



Köprüçay Kanyonu © Ali İhsan Gökçen

**Yüzölçümü :** 147045 ha | **Yükseklik :** 30 m - 2548 m  
**Boylam :** 31,17°D | **İl(ler) :** Antalya, Isparta  
**Enlem :** 37,32°K | **İlçe(ler) :** Sütçüler, Manavgat, İbradı, Serik  
**Koruma Statüleri :** Milli park

■ **Alanın Tanımı:** ÖDA, Köprüçay'ı ve çayın oluşturduğu derin vadi ile kuzeyde Sarp, batıda Bozburun ve Ovacık dağlarını kapsar. Kuzeyinde Dedegöl Dağları ÖDA'sı, batısında ise Aksu Vadisi ÖDA'sı ile komşudur. Hemen doğusunda Akseki ve İbradı ormanları yer alır. ÖDA, kuzey güney doğrultusunda uzanan Köprüçay Vadisi'nin yaklaşık 60 kilometresini içine alır. Vadi geneli sert kireçtaşlarından oluşmuştur. Alanın orta kısmında yer alan Köprüçay Milli Parkı, önemli bir turizm merkezidir.

■ **Habitatlar:** Köprüçay Vadisi, iyi korunmuş maki ve çok zengin orman bitki örtüsü, yüksek dağ çayırları ve nehir kıyısı bitki topluluklarından oluşur. Alanda ağırlıklı olarak yüksekten alçağa doğru Toros sediri (*Cedrus libani*) ve göknar (*Abies cilicica*) karışık ormanı, Toros iğneyapraklı-yaprak döken karışık ormanı ve kızılçam (*Pinus brutia*) ormanı bulunur. Alanda gür sedir ormanları vardır. Dünyanın en iyi korunmuş saf Akdeniz servisi (*Cupressus sempervirens*) ormanları ÖDA içerisinde yer alır. ÖDA'da ormanların alçak yerlerinde kızılçam altı maki örtüsü, yüksek kesimlerinde ise ardıç (*Juniperus excelsa*) ve yüksek dağ çayırları hakimdir.

■ **Türler:** Köprüçay Vadisi özellikle bitkiler açısından son derece zengindir. Alanda 41 bitki taksonu ÖDA kriterlerini sağlamaktadır. *Cerastium pisidicum*, *Hemiaria piscida* ve *Stefanoffia insoluta* bitki türlerinin dünyadaki bilinen tek dağılımı Köprüçay Vadisi'dir.

Banındığı derin vadi, yüksek dağ bozkırları, maki ve ormanlık alanlar nedeniyle kuşlar açısından da önemli olan alanda kızıl akbaba (*Cypus fulvus*), yoz atmaca (*Accipiter brevipes*), kaya kartalı (*Aquila chrysaetos*), yılan kartalı (*Circaetus gallicus*) gibi yırtıcılar üremektedir. Alanda Akdeniz biyomuna özgü kızıl kirazkuşu (*Emberiza caesia*) ve zeytin mukallidi (*Hippolais olivetorum*) gibi türlerin yanı sıra ortanca ağaçkakan (*Dendrocopos medius*) ve Anadolu sıvacısı (*Sitta krueperi*) bulunur.

Beşkonak köyünün kuzeyinde bulunan Köprü İmağı Vadisi mağaralarında Blasius nalburunlu yarasası (*Rhinolophus blasii*), büyük nalburunlu yarasası (*Rhinolophus ferrumequinum*), küçük akşamcı yarasası (*Nyctalus leisleri*), büyükkuşaklı yarasası (*Myotis bechsteini*) ve uzunkanatlı çöl yarasası (*Miniopterus schreibersii*) bulunur.

ÖDA'da, bilinen dünya dağılımı Antalyanın doğusuyla sınırlı ve nesli küresel ölçekte tehlike altında olan (*Lyciasalamandra atifi*) bulunur.

Ülkemize endemik dar yayıllı Toros kertenkelesi (*Lacerta danfordi*) ve Pamfilya kertenkelesi (*Lacerta pamphylica*) alanda yaşayan önemli sürüngen türleridir.

Alanın su rejimine ve kalitesine bağımlı içsu balığı olan *Capoeta antalyensis* ve *Pseudophoxinus antalyae* ülkemize endemiktir ve dünya çapında korunması öncelikli türler arasındadır.

Nesli küresel ölçekte tehlike altında olan apollo (*Parnassius apollo*) ve Türkiye'ye endemik Anadolu çokgözlüsü (*Plebeius hyacinthus*) alanda görülen kelebek türlerindedir.

■ **Alan Kullanımı:** Alanda turizm, tarım ve hayvancılık yapılır. Rafting, doğa yürüyüşleri, dağ bisikleti, kampçılık, dağcılık gibi doğa sporları alanda yapılmaktadır. Civar köylerde yaşayan yöre halkının vadi boyunca tesisleri vardır. Bunun yanı sıra geniş nehir tabanında yer yer kuru tarım, alanın batısındaki yüksek kesimlerinde ise hayvancılık yapılır.

■ **Tehditler:** Alan üzerindeki en ciddi tehdit, yapımı planlanan iki barajdır. Alanın güney kısmında yapılması planlanan Beşkonak Barajı ile kuzeyinde yapılmak üzere master planı tamamlanmış olan Kasımlar Barajı, alandaki birçok nesli tehlike altında olan tür olumsuz etkileyecektir.

Alanın yüksek kesimlerindeki çayırlar, tarım alanı olarak açılmakta ve burada bulunan bitki örtüsü zarar görmektedir.

Yoğun turizm kaynaklı baskının etkisi özellikle dere boyundaki bitki örtüsünde görülmektedir. Alanda gerçekleştirilen plansız yapılaşma ve civardaki tarım uygulamaları Köprüçay'ın su kalitesini düşürmektedir.

■ **Koruma Çalışmaları:** Çevre ve Orman Bakanlığı, 2000 yılında Dünya Bankası aracılığıyla Küresel Çevre Fonu'ndan (GEF) sağlanan finansmanla bölgede Biyolojik Çeşitlilik ve Doğal Kaynak Yönetimi Projesi'ni başlatmıştır. 2007 yılında tamamlanması öngörülen proje kapsamında katılımcı yaklaşımla etkili ve sürdürülebilir bir koruma alanı yönetimi oluşturulması amaçlanmaktadır.

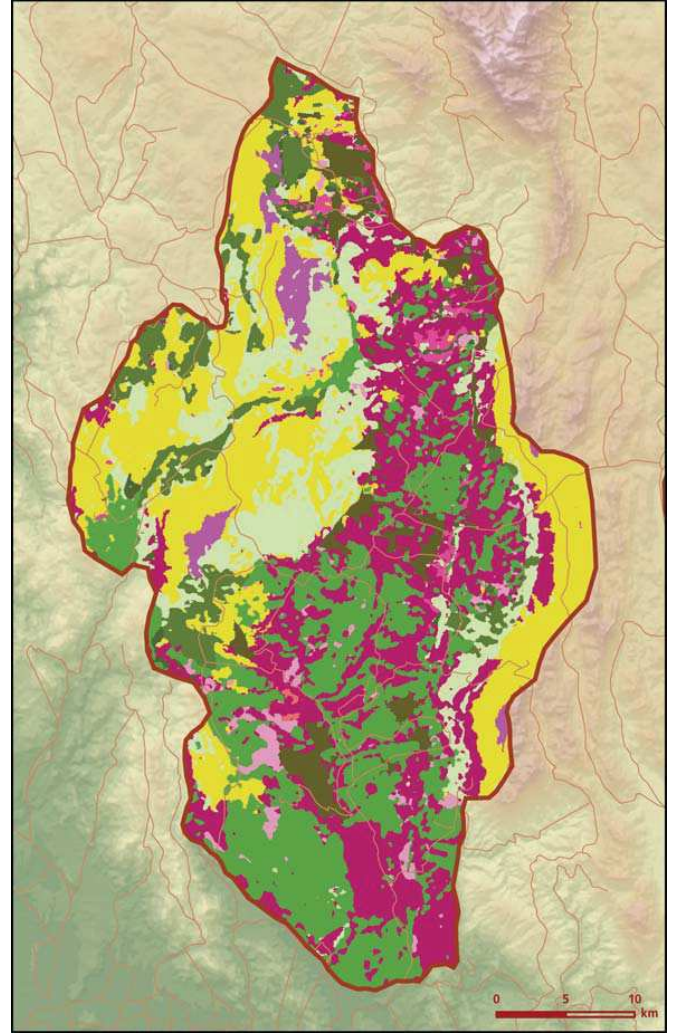
■ **Yerel İlgili Sahipleri**  
Antalya Valiliği; Doğa Koruma ve Milli Parklar Genel Müdürlüğü; Antalya Orman Bölge Müdürlüğü; Antalya İl Çevre ve Orman Müdürlüğü; Sütçüler Kaymakamlığı; Manavgat Kaymakamlığı; İbradı Kaymakamlığı; Serik Kaymakamlığı; Sütçüler Belediyesi; Manavgat Belediyesi; İbradı Belediyesi; Serik Belediyesi.

■ **Ferdi Akarsu, Damla Akyıldız, Burcu Meltem Arık**










Köprüçay Vadisi önemli doğa alanı topografya haritası





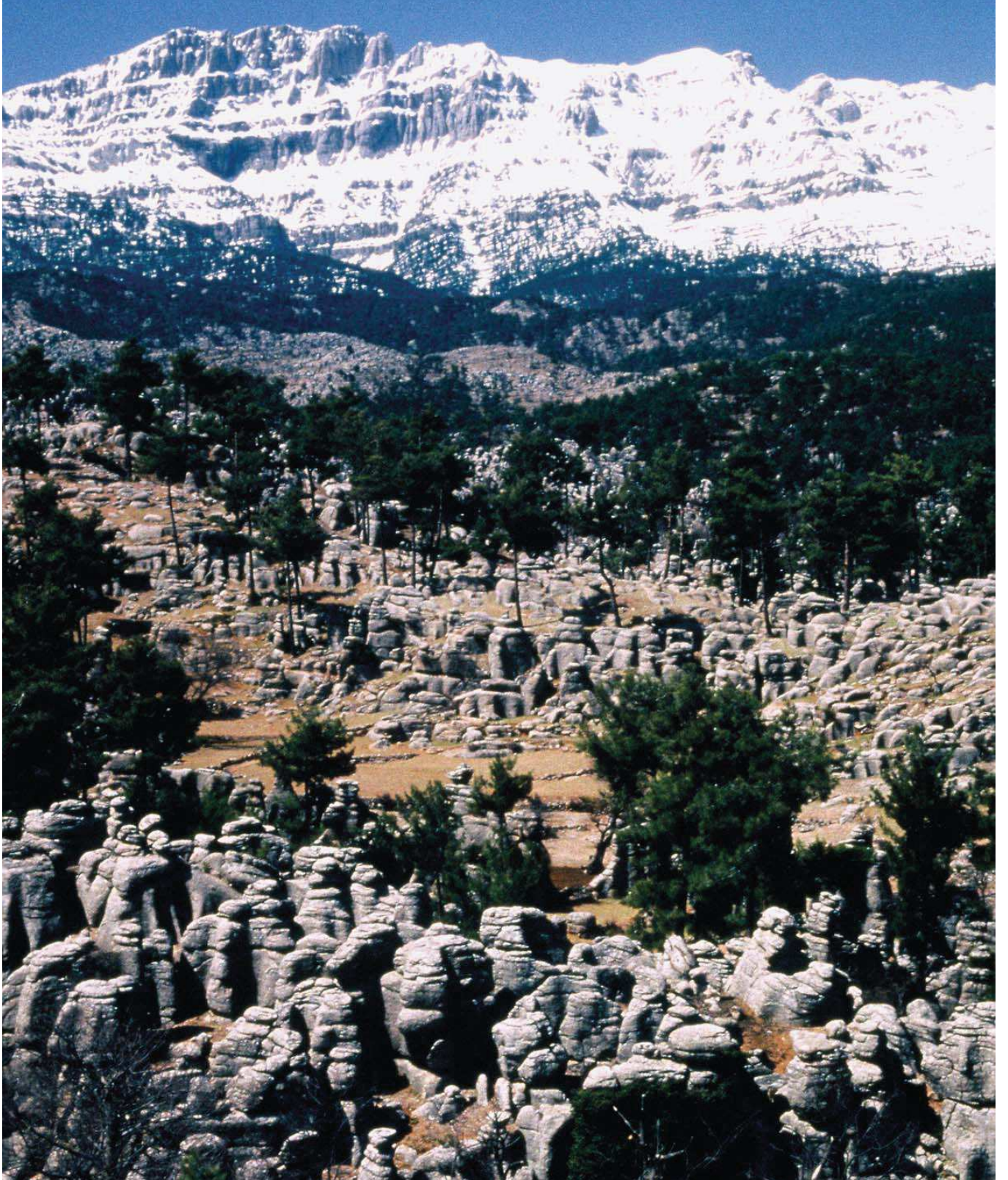
Köprüçay Vadisi önemli doğa alanı bitki örtüsü haritası

Takson Adı	E	TE	Kırmızı Liste		Popülasyon Büyüklüğü	ÖDA Kriteri
			K	B		
<i>Acer hyrcanum ssp. sphaerocarpyum</i>	I	0	-	VU	Var	B1, B2
<i>Achillea kotschyi ssp. canescens</i>	I	0	-	LC	Var	B2
<i>Amphoricarpos praedictus</i>	I	0	-	NT	Var	A2
<i>Asperula stricta ssp. elmaliensis</i>	I	0	-	NT	Var	B2
<i>Asphodeline turcica</i>	I	0	-	VU	Var	A1, A2
<i>Ballota cristata</i>	I	0	-	NT	Var	A2
<i>Bupleurum davisii</i>	I	0	-	VU	Var	A1, A2
<i>Campanula antalyensis</i>	I	0	-	EN	Var	A1, A2
<i>Centaurea drabilifolia ssp. austro-occidentalis</i>	I	0	-	LC	Var	B2
<i>Cerastium pisidicum</i>	I	I	-	EN	Var	A1, A2
<i>Crocus asumaniae</i>	I	0	-	EN	Var	A1, A2
<i>Echinops onopordum</i>	I	0	-	VU	Var	A1, A2
<i>Eremopoa attalica</i>	I	0	-	VU	Var	A1
<i>Erodium pelargoniflorum</i>	I	0	-	VU	Var	A1, A2
<i>Gaudiniopsis macra ssp. microphyroides</i>	I	0	-	VU	Var	B1, B2
<i>Geranium glaberrimum</i>	I	0	-	NT	Var	A2
<i>Globularia trichosantha ssp. longisepala</i>	I	0	-	EN	Var	B1, B2
<i>Glycyrrhiza asymmetrica</i>	I	0	-	VU	Var	A1, A2

Takson Adı	E	TE	Kırmızı Liste		Popülasyon Büyüklüğü	ÖDA Kriteri
			K	B		
 <i>Helichrysum chasmolycicum</i>	I	0	-	NT	Var	A2
<i>Hellenocarum pisidicum</i>	I	0	-	NT	Var	A2
<i>Herniaria piscida</i>	I	I	-	EN	Var	A1, A2
<i>Hypericum ternatum</i>	I	0	-	VU	Var	A1, A2
<i>Iris pamphytica</i>	I	0	-	VU	Var	A1, A2
<i>Muscari muscarimi</i>	I	0	-	VU	Var	A1, A2
<i>Nepeta plinux</i>	I	0	-	NT	Var	A2
<i>Omphalodes ripleyana</i>	I	0	-	VU	Var	A1, A2
<i>Origanum minutiflorum</i>	I	0	-	NT	Var	A2
<i>Ranunculus gueneri</i>	I	0	-	VU	Var	A1, A2
<i>Rhamnus nitidus</i>	I	0	-	NT	Var	A2
<i>Ricotia varians</i>	I	0	-	EN	Var	A1, A2
<i>Rosa dumalis ssp. antalyensis</i>	I	0	-	VU	Var	B1, B2
<i>Rosularia sempervivum ssp. glaucophylla</i>	I	0	-	EN	Var	B1
<i>Sideritis stricta</i>	I	0	-	NT	Var	A2
<i>Silene delicatula ssp. pisidica</i>	I	0	-	VU	Var	B1, B2
<i>Stachys aleurites</i>	I	0	-	NT	Var	A2
<i>Stachys antalyensis</i>	I	0	-	VU	Var	A1, A2
<i>Stachys chamosericea</i>	I	0	-	CR	Var	A1, A2
<i>Stefanoffia insoluta</i>	I	I	-	EN	Var	A1, A2
<i>Trigonella pamphytica</i>	I	0	-	VU	Var	A1, A2
<i>Valeriana oligantha</i>	I	0	-	VU	Var	A1
<i>Veronica panormitana ssp. baradostensis</i>	0	0	-	VU	Var	B1, B2
 <i>Accipiter brevipes</i> - Avrupa	0	0	LC	VU	I Çift (Üreme)	C1
<i>Alcedo atthis</i>	0	0	LC	LC	Var (Üreme)	C1
<i>Aquila chrysaetos</i>	0	0	LC	LC	Nadir (Üreme)	C1
<i>Caprimulgus europaeus</i>	0	0	LC	LC	Var (Üreme)	C1
<i>Circaetus gallicus</i> - Avrupa	0	0	LC	LC	Var (Üreme)	C1
<i>Dendrocopos medius</i>	0	0	LC	LC	Var (Üreme)	C1
<i>Emberiza caesia</i>	0	0	LC	LC	Var (Üreme)	C1
<i>Gyps fulvus</i>	0	0	LC	LC	4-6 Çift (Üreme)	C1
<i>Hippolais olivetorum</i>	0	0	LC	LC	Var (Üreme)	C1
<i>Lanius collurio</i>	0	0	LC	LC	Var (Üreme)	C1
<i>Lanius nubicus</i>	0	0	LC	LC	Var (Üreme)	C1
<i>Sitta krueperi</i>	0	0	NT	(NT)	Yaygın (Üreme)	C1
 <i>Miniopterus schreibersii</i>	0	0	LC	NT	Var	C1
<i>Myotis bechsteini</i> - Antalya	0	0	VU	VU	Var	B1, B2, C1
<i>Nyctalus leisleri</i> - Antalya	0	0	NT	LC	Var	B2, C1
<i>Rhinolophus blasii</i>	0	0	NT	VU	Var	C1
<i>Rhinolophus blasii</i> - Doğu Akdeniz	0	0	NT	VU	Var	B1, C1
<i>Rhinolophus ferrumequinum</i>	0	0	NT	NT	Var	C1
 <i>Lyciasalamandra atifi</i>	I	0	EN	EN	Var	A1, A2, A4, C1
<i>Lacerta danfordi</i>	I	0	-	LC	Var	A2, A4, C1
<i>Lacerta pamphytica</i>	I	0	-	LC	Var	A2, A4, C1
 <i>Capoeta antalyensis</i>	I	0	DD	VU	Var	A1, A2, C1
<i>Pseudophoxinus antalyae</i>	I	0	-	DD	Var	A2, C1



Takson Adı	E	TE	Kırmızı Liste		Popülasyon Büyüklüğü	ÖDA Kriteri
			K	B		
 <i>Salmo trutta macrostigma</i>	0	0	LC	(VU)	Var	B1, C1
 <i>Parnassius apollo</i>	0	0	VU	VU	Var	A1
<i>Plebeius hyacinthus</i>	1	0	-	-	Var	A2, A4, C1



Köprülü Kanyon © Ali İhsan Gökçen