

# Göksu Deltası

## AKD051

Korumaya Bağımlı  
Aynı (0)



Siğir balıkçılığı (*Bubulcus ibis*) © H. Çağlar İnce

**Yüzölçümü** : 21752 ha  
**Boylam** : 33,99°D  
**Enlem** : 36,33°K  
**Koruma Statüleri** : Özel çevre koruma bölgesi, Ramsar alanı, doğal sit alanı

**Yükseklik** : 0 m - 90 m  
**İl(ler)** : Mersin  
**İlçe(ler)** : Silifke

- **Alanın Tanımı**: ÖDA, Göksu Nehri'nin Akdeniz'e döküldüğü yerde oluşmuş bir sulak alandır. Taşeli Platosu'ndan doğan ve Geyik Dağları'ndan gelen sularla beslenen Göksu Nehri'nin taşıdığı sedimentler sonucu oluşmuştur. Göksu Nehri'nin denize döküldüğü yerin batısında irili ufaklı dört göl (Paradeniz Dalyanı, Akgöl, Kuğu, Arapalanı) bulunur. Akdeniz kıyılarındaki en önemli ve nispeten az bozulmuş sulakalanlardan biridir. Kuş türleri açısından son derece zengin olan alan, yerli ve yabancı kuş gözlemcilerinin uğrak yeridir.
- **Habitatlar**: Delta; tarım arazileri, göller ve sazlık alanlar, tuzcul sulakalanlar, kumsallar, kumullar ve yerleşim merkezlerinden oluşur. Alanda iki büyük göl bulunur. Bunlar denizle irtibatlı ve kum seddiyle denizden ayrılan Paradeniz Dalyanı ve daha çok tatlı su gölü karakteri taşıyan Akgöl'dür. Deltada ayrıca Akgöl ve Paradeniz arasında yer alan Kuğu Gölü ve Paradeniz'in doğusunda bulunan çok tuzlu Arapalanı Gölü vardır. Göllerin tuzluluk oranı gelgitte bağlı olarak değişir. Deltanın uç kısmında İncekum Burnu olarak bilinen ince kumlu bir bölge bulunur. Göksu Nehri günümüzdeki yatağına yerleştirildikten sonra bu kumul alanın ucu aşınmaya başlamıştır.
- **Türler**: Göksu Deltası birçok tür grubu için önemli bir sulakalandır. Deltada 12 bitki taksonu ÖDA kriterlerini sağlamaktadır. Ülkemize endemik ve çoğunluğu kumul bitki örtüsüne ait türler arasında *Aristolochia krausei*, *Bellevalia modesta*, *Beta adanensis*, *Beta trojana*, *Bromus psammophilus* ve *Stachys pseudopinnardii* yer alır. Alan su kuşları için üreme ve kışlama dönemlerinde önem taşır. Alanda üreyen kuş türleri arasında pasbaş patka (*Aythya nyroca*), akça cılıbıt (*Charadrius alexandrinus*), İzmir yalıcakını (*Halcyon smymensis*), yaz ördeği (*Marenonetta angustirostris*) ve saz horozu (*Porphyrio porphyrio caspius*) bulunur. Deltada kışlayan önemli türlerin başında boz kaz (*Anser anser*), büyük orman kartalı (*Aquila clanga*), şah kartal (*Aquila heliaca*), kır baykuşu (*Asio flammeus*), Sibirya kazı (*Branta ruficollis*), küçük kuğu (*Cygnus columbianus*), tuma (*Grus grus*), tepeli pelikan (*Pelecanus crispus*), küçük karabatak (*Phalacrocorax pygmeus*) ve flamingo (*Phoenicopterus roseus*) gelir. Akdeniz foku (*Monachus monachus*) ÖDA kıyılarını beslenme amaçlı olarak kullanır. Göksu Deltası'ndaki ince kumul alan denizkaplumbağası (*Caretta caretta*) ve yeşil denizkaplumbağasının (*Chelonia mydas*) Akdeniz'de ürettiği önemli alanlardan biridir. Delta, kara gözlü mavi kelebek (*Glaucopsyche alexis*), Akdeniz melikesi (*Melanargia titea*),

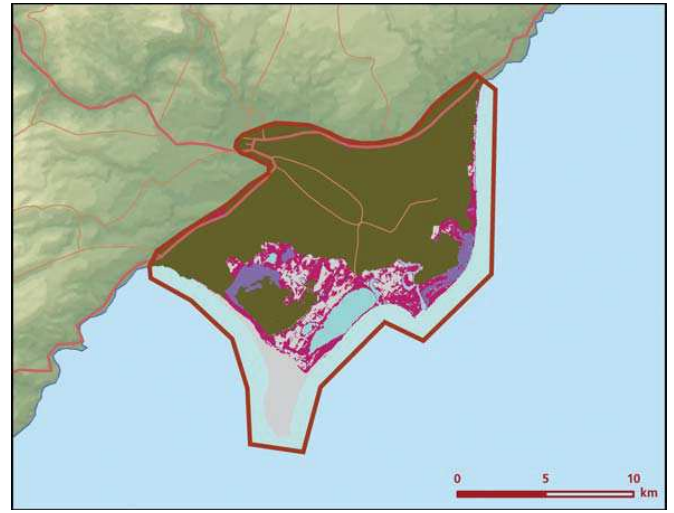
- Himalaya mavi kelebeği (*Pseudophilotes vicrama*) ve karamavi (*Scolitantides orion*) kelebek türleri için de önemli bir alandır.
- Kızböceği türlerinden Akdeniz biyomuna özgü ve dar yayılışlı bir tür olan *Cenagrion georgifreyi* ile nesli küresel ölçekte tehlike altında olan *Brachythemis fuscopallata* ve *Onychogomphus assimilis* alanda yaşamaktadır.
- **Alan Kullanımı**: Tarım, hayvancılık, balıkçılık ve az miktarda turizm faaliyetleri yapılır. Deltada en önemli alan kullanımını tarım faaliyetleri oluşturur. Hem kuru hem sulu tarım yapılır. Kıyı ve tepelik alanlar arasında kalan bölgelerde zeytinçilik ve bağcılık yapılır. Geçmiş yıllarda büyük öneme sahip olan hayvancılık, günümüzde otakların tarım ve yerleşim alanlarına dönüştürülmesi sonucunda önemini kaybetmiştir. Hayvancılık yaz aylarında bölgeye gelen yürükler tarafından yapılmaktadır. Alanda kıyı ve açık deniz balıkçılığı yapılır. Balıkçılığın yanı sıra yörede mavi yengeç ve karides avcılığı da önemli bir yer tutmaktadır. Deltanın bir kısmı özel mülkiyettir ve belirli bir bölümünde ikinci yazlık konutlar bulunur. Kışın çoğunlukla boş olan bu alan yazın yerli turistler için popüler bir alan haline gelir.
- **Tehditler**: Alandaki en ciddi tehdit su rejimine yapılan müdahalelerdir. Delta, daha önceki yıllarda çok geniş kapsamlı kurutma ve sulama projeleriyle büyük oranda tarım alanlarına dönüştürülmüştür. Göksu Nehri ve kolları üzerine inşa edilmesi planlanan bir dizi baraj inşaatı nedeniyle, nehir tarafından taşınan sedimentlerin azalması ve deltanın doğal yapısının bozulması tehlikesi vardır. Bu barajların arasında en tehlikeli olanı Kayraktepe Barajı'dır. Alan üzerindeki bir diğer tehdit yapılaşma baskısıdır. Özel çevre koruma bölgesi dışındaki tarım arazilerinde ikinci konutlar inşa edilmektedir. Tarım alanlarından gelen atıklardan sulakalan sistemi olumsuz etkilenmektedir. Alanda kaçak avcılık yapılmaktadır.
- **Koruma Çalışmaları**: Özel Çevre Koruma Kurumu Başkanlığı (ÖÇKKB), Gazi Üniversitesi ve Doğal Hayatı Koruma Derneği desteğiyle, Göksu Deltası Yönetim Planı'nı hazırlamıştır. Silifke Özel Çevre Koruma Müdürlüğü, alana gelen ziyaretçilerin giriş çıkış kontrolünü ve avcılık denetimi yapmaktadır.

■ **Yerli İlgili Sahipleri**  
Mersin (İçel) Valiliği; Özel Çevre Koruma Kurumu Başkanlığı; Çevre ve Orman Bakanlığı Doğa Koruma ve Milli Parklar Genel Müdürlüğü, Sulak Alan Şube Müdürlüğü; Gazi Üniversitesi; Silifke Kaymakamlığı; Taşucu Kaymakamlığı; Silifke Belediyesi; Taşucu Belediyesi; Doğa Derneği.

■ **Burcu Meltem Arık**









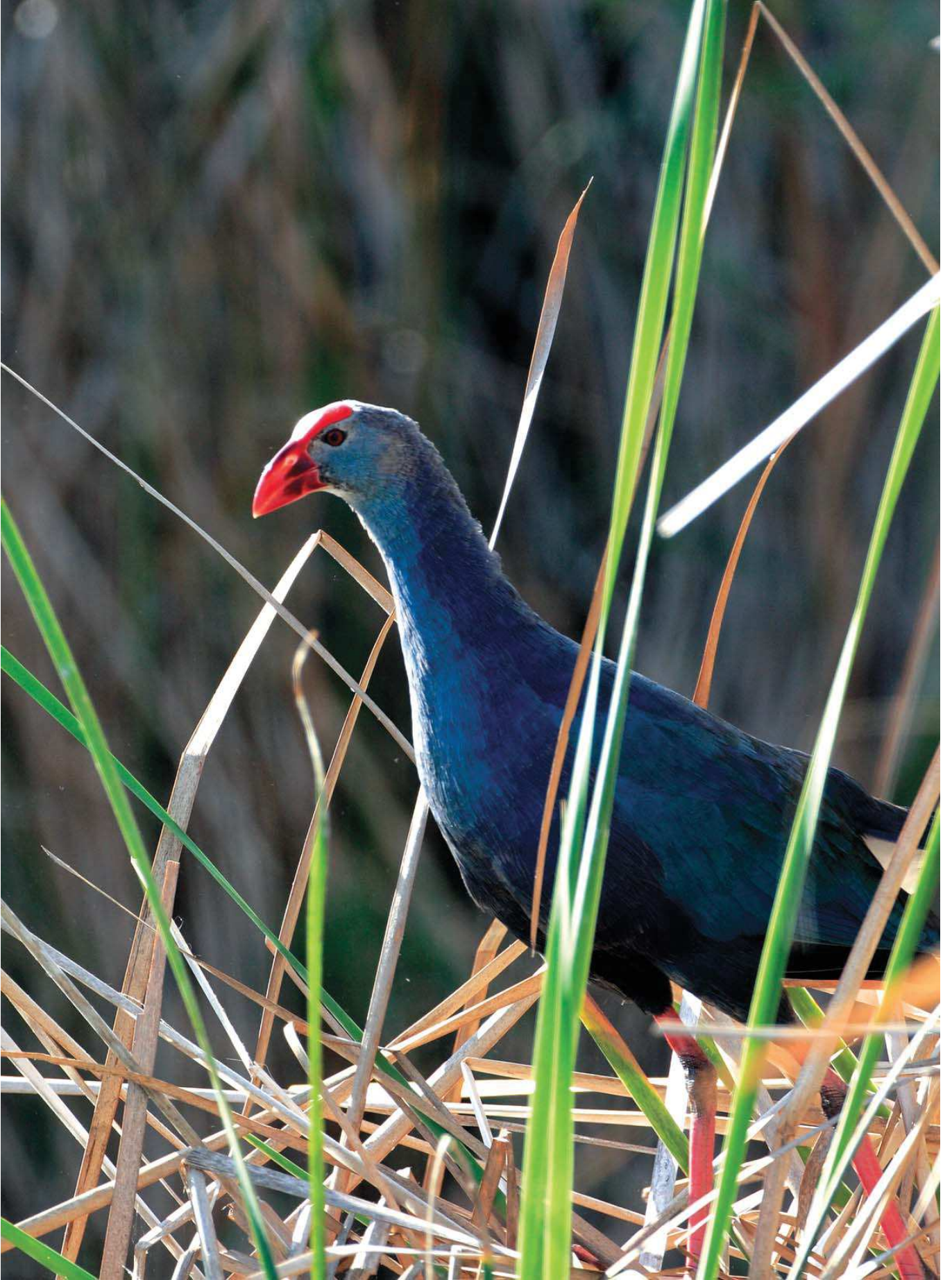
Göksu Delta's önemli doğa alanı topografya haritası



Göksu Delta's önemli doğa alanı bitki örtüsü haritası

Takson Adı	E	TE	Kırmızı Liste		Popülasyon Büyüklüğü	ÖDA Kriteri
			K	B		
<i>Alhagi mannifera</i> - Akdeniz	0	0	-	VU	Var	B1
<i>Allium junceum ssp. tridentatum</i>	1	0	-	NT	Var	B2
<i>Ambrosia maritima</i> - Doğu Akdeniz	0	0	-	EN	Var	B1
<i>Aristolochia krausei</i>	1	0	-	EN	Var	A1, A2
<i>Bellevalia modesta</i>	1	0	-	NT	Var	A2
<i>Beta adanensis</i>	1	0	-	VU	Var	A1, A2
<i>Beta trojana</i>	1	0	-	-	Var	A2
<i>Bromus psammophilus</i>	1	0	-	EN	Var	A1, A2
<i>Cyprinia gracilis</i>	0	0	-	EN	Var	A2, B1
<i>Fritillaria assyrica ssp. melananthera</i>	1	0	-	EN	Var	B1, B2
<i>Hypericum polyphyllum ssp. polyphyllum</i>	1	0	-	NT	Var	B2
<i>Stachys pseudopinaridii</i>	1	0	-	VU	Var	A1, A2
<i>Acrocephalus melanopogon</i>	0	0	LC	LC	Var (Üreme)	C1
<i>Anas crecca</i> - Akdeniz ve Karadeniz	0	0	LC	LC	14952 Birey (1992 Kışlama)	B3, C3
<i>Anas penelope</i> - Akdeniz ve Karadeniz	0	0	LC	LC	6150-11648 Birey (Kışlama)	B3, C3
<i>Anser anser</i> - Karadeniz ve Türkiye	0	0	LC	LC	680-1450 Birey (Kışlama)	B3, C3
<i>Anthus campestris</i>	0	0	LC	LC	Var (Üreme)	C1
<i>Aquila clanga</i> - Avrupa	0	0	VU	EN	6-20 Birey (1995 Kışlama)	B1, C1
<i>Aquila heliaca</i>	0	0	VU	LC	6 Birey (1993 Kışlama)	C1
<i>Ardea purpurea</i> - Avrupa ve Akdeniz	0	0	LC	LC	50 Çift (Üreme)	C1
<i>Ardeola ralloides</i> - Avrupa ve Akdeniz	0	0	LC	LC	70 Çift (Üreme)	C1
<i>Asio flammeus</i>	0	0	LC	LC	Var (Kışlama)	C1
<i>Aythya nyroca</i> - D. Avrupa ve Akdeniz	0	0	NT	VU	30 Çift (1995 Üreme)	B1, C1
<i>Botaurus stellaris</i> - Avrupa ve Akdeniz	0	0	LC	LC	Var (Üreme)	C1
<i>Branta ruficollis</i>	0	0	VU	VU	32 Birey (2002 Kışlama)	A1, B1, C1
<i>Burchinus oedicnemus</i> - Doğu Avrupa	0	0	LC	VU	60 Çift (Üreme)	B1, C1
<i>Calandrella brachydactyla</i>	0	0	LC	LC	Var (Üreme)	C1
<i>Casmerodius albus</i> - Avrupa ve Akdeniz	0	0	LC	LC	5 Çift (Üreme)	C1
<i>Charadrius alexandrinus</i> - Akdeniz ve Karadeniz	0	0	LC	LC	200 Çift (Üreme)	B3, C1, C3
<i>Ciconia ciconia</i> - Doğu Avrupa	0	0	LC	LC	5000-22000 Birey (Göç)	A3, B3, C1, C3
<i>Ciconia ciconia</i> - Doğu Avrupa	0	0	LC	LC	Var (Üreme)	C1

Takson Adı	E	TE	Kırmızı Liste		Popülasyon Büyüklüğü	ÖDA Kriteri
			K	B		
 <i>Ciconia nigra</i> - Doğu Avrupa	0	0	LC	LC	268 Birey (1995 Göç)	B3, C1, C3
<i>Circus aeruginosus</i>	0	0	LC	LC	30-40 Çift (Üreme)	C1
<i>Cygnus columbianus</i> - Hazar	0	0	LC	(VU)	6-10 Birey (Kışlama)	B3, C1, C3
<i>Egretta garzetta</i> - D. Avrupa ve Akdeniz	0	0	LC	LC	15 Çift (Üreme)	C1
<i>Fulica atra</i> - Akdeniz ve Karadeniz	0	0	LC	LC	25000-36240 Birey(1995 Kışlama)	B3, C3
<i>Glaucolani pratincola</i> - D. Akdeniz ve Karadeniz	0	0	LC	LC	300 Çift (Üreme)	B3, C1, C3
<i>Grus grus</i> - Anadolu ve Karadeniz	0	0	LC	(EN)	125-291 Birey (2005 Kışlama)	B1, B3, C1, C3
<i>Halcyon smyrnensis</i> - Anadolu	0	0	LC	EN	10 Çift (Üreme)	B1, C1
<i>Himantopus himantopus</i> - D. Avrupa ve D. Akdeniz	0	0	LC	LC	40 Çift (Üreme)	C1
<i>Ixobrychus minutus</i>	0	0	LC	LC	50-60 Çift (Üreme)	C1
<i>Marmottonetta angustirostris</i> - D. Akdeniz	0	0	VU	VU	50 Çift (1995 Üreme)	A1, B1, B3, C1, C3
<i>Melanocorypha calandra</i>	0	0	LC	LC	Var (Üreme)	C1
<i>Nycticorax nycticorax</i> - D. Avrupa ve D. Akdeniz	0	0	LC	LC	150 Çift (Üreme)	C1
<i>Pelecanus crispus</i> - Akdeniz ve Karadeniz	0	0	VU	LC	28-56 Birey (Kışlama)	A1, B3, C1, C3
<i>Pelecanus onocrotalus</i> - Avrupa ve Ön Asya	0	0	LC	LC	1500 Birey (2003 Göç)	B3, C1, C3
<i>Phalacrocorax pygmeus</i> - GD. Avrupa ve Türkiye	0	0	LC	LC	46-180 Birey (Kışlama)	C1
<i>Phoenicopterus roseus</i> - D. Akdeniz	0	0	LC	LC	1000-2951 Birey (Kışlama)	B3, C1, C3
<i>Plegadis falcinellus</i> - Ön Asya	0	0	LC	LC	10 Çift (Üreme)	C1
<i>Plegadis falcinellus</i> - Ön Asya	0	0	LC	LC	2500 Birey (Göç)	B3, C1, C3
<i>Porphyrio porphyrio caspius</i>	0	0	LC	LC	300 Çift (Üreme)	B3, C1, C3
<i>Prinia gracilis akyildizi</i>	0	0	LC	VU	30-100 Çift (Üreme)	B1, C1
<i>Sterna albifrons</i> - D. Avrupa	0	0	LC	LC	150 Çift (Üreme)	C1
<i>Tadorna ferruginea</i> - Akdeniz ve Karadeniz	0	0	LC	(LC)	350-2160 Birey (Üreme sonrası)	B3, C1, C3
<i>Tadorna ferruginea</i> - Akdeniz ve Karadeniz	0	0	LC	(LC)	1050 Birey (2004 Kışlama)	B3, C1, C3
<i>Vanellus spinosus</i> - Balkanlar ve Anadolu	0	0	LC	VU	300 Çift (Üreme)	B1, C1
 <i>Monachus monachus</i>	0	0	CR	(CR)	Var	A1, C1
<i>Monachus monachus</i> - Doğu Akdeniz	0	0	CR	(CR)	Var	B1, C1
 <i>Caretta caretta</i>	0	0	EN	(EN)	89-117 yuva	A1, C1
<i>Caretta caretta</i> - Akdeniz	0	0	EN	(EN)	89-117 yuva	B1, B3, C1
<i>Chelonia mydas</i>	0	0	EN	(CR)	12-20 yuva	A1, C1
<i>Chelonia mydas</i> - Akdeniz	0	0	EN	(CR)	12-20 yuva	B1, B3, C1
 <i>Alosa fallax nilotica</i>	0	0	DD	-	Var	C1
<i>Aphanius fasciatus</i>	0	0	DD	LC	Var	C1
 <i>Glaucopsyche alexis</i> - Anadolu	0	0	-	VU	Var	B1
<i>Melanargia titea</i> - Doğu Akdeniz	0	0	-	EN	Var	B1, C1
<i>Pseudophilotes vicrama</i> - Anadolu	0	0	-	VU	Var	B1
<i>Scolitantides orion</i> - Anadolu	0	0	-	VU	Var	B1
 <i>Brachythemis fuscopalliata</i>	0	0	VU	VU	Var	A1, C1
<i>Ceragrion georgifreyi</i>	0	0	-	NT	Var	A2, A4, C1
<i>Onychogomphus assimilis</i>	0	0	VU	VU	Var	A1, C1



Saz horozu (*Porphyrio porphyrio caspius*) © Ozkan Üner