

Bafa Gölü

EGE019

İzlenmesi Gerekli
Aynı (0)



Bafa Gölü © Ali İhsan Gökçen

Yüzölçümü : 17660 ha
Boylam : 27,43°D
Enlem : 37,52°K
Koruma Statüleri : Tabiat parkı

Yükseklik : 2 m - 690 m

İl(ler) : Aydın, Muğla

İlçe(ler) : Söke, Didim, Milas

■ **Alanın Tanımı**: Göl, Büyük Menderes Çöküntü havzasının aşağı kısmında ve denize yakın bir alanda yer alır. Uzunluğu 15.4 kilometre, genişliği 4.5 kilometre ve ortalama derinliği iki metre olup en derin yeri 19 metredir. Eski deniz körfezinin ağzının Menderes Irmağı'nın getirdiği alüvyonla kapanıp denizden ayrılmasıyla oluşmuştur ve bu nedenle bir doğal set gölüdür. Göl üzerinde kuşlar için önemli olan İkiçe Ada ve Kuyulu Adası bulunmaktadır. Bafa Gölü kıyısında çok sayıda arkeolojik yerleşim alanı bulunmaktadır.

■ **Habitatlar**: ÖDA'nın büyük bir kısmını tatlı-tuzlu su oranı mevsimsel olarak değişen göl yüzeyi oluşturur. Kıyılar akarsuların göl ile buluştuğu noktalarda sazlık ve bataklık, diğer yerlerde ise kayalık ve taşlık yapıdadır. Göldeki adalar ve özellikle bu adalardaki ağaçlar başta balıkçılar olmak üzere su kuşları tarafından üreme alanı olarak kullanılır. Gölün sığ olan batı kıyıları bataklık ve sucul bitkilerle kaplıdır. Alanın çevresindeki bitki örtüsü çoğunlukla zeytin bahçeleri ve yer yer Akdeniz maki ve frigana toplulukları ile dağın kızılçam (*Pinus brutia*) topluluklarından oluşur.

■ **Türler**: Göl çevresinde yaşayan ve nadir bir tere lase türü olan *Fritillaria milasense* ÖDA kriterlerini sağlamaktadır.

Göl ve çevresi su kuşları için önemli üreme ve kışlama alanıdır. Kışın on binlerce sakarameke (*Fulica atra*) ve elmabaş pakta (*Aythya ferina*) burada kışlar. Alanda kuluçkaya yatan önemli türler arasında kaşıkçı (*Platalea leucorodia*), gece balıkçılı (*Nycticorax nycticorax*), erguvan balıkçılı (*Ardea purpurea*), küçük akbalıkçılı (*Egretta garzetta*) ve mahmuzlu kızkuşu (*Vanellus spinosus*) gelir. ÖDA çevresinde bir çift akkuynuklu kartalın (*Haliaeetus albicilla*) üremeye devam ettiği tahmin edilmektedir.

Gölde Büyük Menderes Havzası'na endemik Ulubat balığı (*Acanthobrama mirabilis*) yaşamaktadır.

■ **Alan Kullanımı**: Gölün batısından geçen karayolu boyunca gününbirlik kıyı dinlenme tesisleri, Muğla il sınırları içinde yoğunluk kazanır. Gölde yoğun biçimde balıkçılık yapılmaktadır. Güney kıyılarında kırsal kıyı yerleşimleri ve her yıl binlerce turist ziyaret ettiği antik Herakleia, Latmos

ve Myus kentleri yer alır. Gölün kuzey kıyılarındaki düz alanda pamuk tarlaları bulunur. Gölün kurak, taşlık ve meyilli kıyı kesimlerinde zeytinlikler yaygındır. Son yıllarda göl kıyılarında rekreasyonel faaliyetler artış göstermiştir.

■ **Tehditler**: Gölün koruma alanı sınırları içinde büyük tesis bulunmamaktadır. Yasadışı avcılık gölde bannan yaban hayatı açısından ciddi bir tehdittir. Göl kıyısındaki küçük ölçekli konaklama tesislerinin artırma tesisi yoktur.

ÖDA'nın kuzeybatısındaki sedde, gölün su rejimine müdahale etmekte ve göldeki doğal yaşamı etkilemektedir.

Göl çevresindeki tarım alanlarından dönen sular, gölde kirliliğe neden olmaktadır.

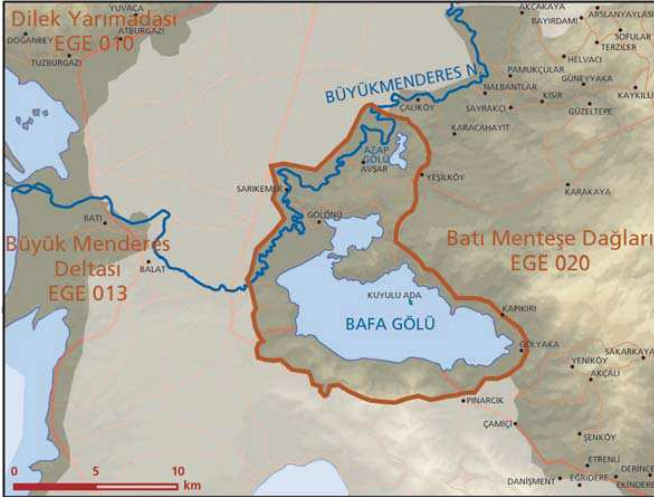
■ **Koruma Çalışmaları**: Doğa Koruma ve Milli Parklar Genel Müdürlüğü tarafından 2004 yılında Bafa Gölü Tabiat Parkı'nın Uzun Devreli Gelişme Planı hazırlıkları başlatıldı.

Aydın İl Çevre ve Orman Müdürlüğü Doğa Koruma ve Milli Parklar Şube Müdürlüğü alanda özellikle kaçak avcılığın engellenmesi ve orman kayıplarının önlenmesi konusunda çalışmalarına yoğun bir biçimde devam etmektedir.

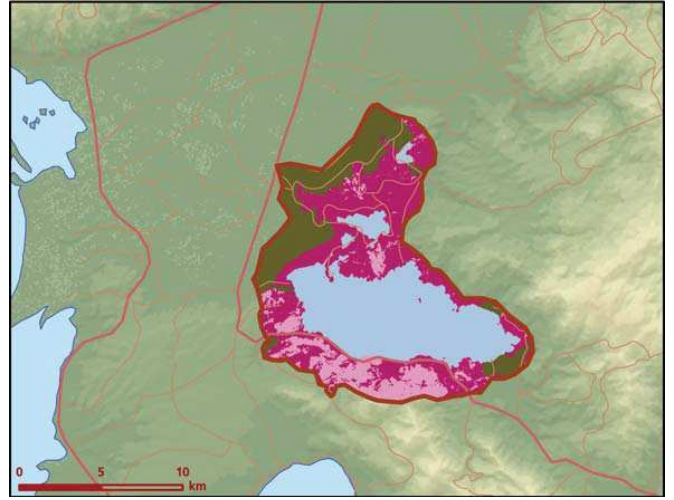
■ **Yerel İlgili Sahipleri**

Aydın İl Çevre ve Orman Müdürlüğü Doğa Koruma ve Milli Parklar Kuşadası Mühendisliği; Doğa Derneği; Ege Doğal Yaşamı Koruma Derneği (EgeDoğa); kuş gözlemcisi İstemihan M. Kahraman.




■ **İstemihan M. Kahraman, Hakan Körbalta**



Bafa Gölü önemli doğa alanı topografya haritası



Bafa Gölü önemli doğa alanı bitki örtüsü haritası

Takson Adı	E	TE	Kırmızı Liste		Popülasyon Büyüklüğü	ÖDA Kriteri
			K	B		
 <i>Fritillaria milasense</i> - Anadolu	0	0	-	EN	Var	B1
 <i>Accipiter brevipes</i> - Avrupa	0	0	LC	VU	1 Çift (1995 Üreme)	C1
<i>Anas strepera</i> - Akdeniz ve Karadeniz	0	0	LC	LC	1250 Birey (1989 Kışlama)	B3, C3
<i>Ardea purpurea</i> - Avrupa ve Akdeniz	0	0	LC	LC	5-10 Çift (Üreme)	C1
<i>Aythya ferina</i> - Avrupa ve Akdeniz	0	0	LC	LC	13852-27085 Birey (1996 Kışlama)	A3, B3, C3
<i>Burchinus oedicnemus</i> - Doğu Avrupa	0	0	LC	VU	Nadir (Üreme)	B1, C1
<i>Egretta garzetta</i> - D. Avrupa ve Akdeniz	0	0	LC	LC	120 Çift (Üreme)	C1
<i>Fulica atra</i> - Akdeniz ve Karadeniz	0	0	LC	LC	43100-68500 Birey (Kışlama)	B3, C3
<i>Glaucolagus pratincola</i> - D. Akdeniz ve Karadeniz	0	0	LC	LC	50 Çift (Üreme)	C1
<i>Haliaeetus albicilla</i>	0	0	LC	LC	1 Çift (Üreme)	C1
<i>Lanius collurio</i>	0	0	LC	LC	Var (Üreme)	C1
<i>Nycticorax nycticorax</i> - D. Avrupa ve D. Akdeniz	0	0	LC	LC	10-20 Çift (Üreme)	C1
<i>Pelecanus crispus</i> - Akdeniz ve Karadeniz	0	0	VU	LC	25-74 Birey (Kışlama)	A1, B3, C1, C3
<i>Platalea leucorodia</i> - D. Avrupa	0	0	LC	LC	5-10 Çift (Üreme)	C1
<i>Plegadis falcinellus</i> - Ön Asya	0	0	LC	LC	3-5 Birey (Göç)	C1
<i>Sterna hirundo</i> - Güney Avrupa	0	0	LC	LC	50 Birey (Üreme)	C1
<i>Vanellus spinosus</i> - Balkanlar ve Anadolu	0	0	LC	VU	30 Çift (Üreme)	B1, C1
 <i>Acanthobrama mirabilis</i>	1	0	-	-	Var	A2, C1
<i>Capoeta bergamae</i>	1	0	-	VU	Var	A1, C1
<i>Chondrostoma meandrense</i>	1	0	-	VU	Var	A1, A2, C1