

# Akdağ - Çivril

## EGE031

Korumaya Bağımlı  
Aynı (0)



Akdağ © Barbaros Demirci

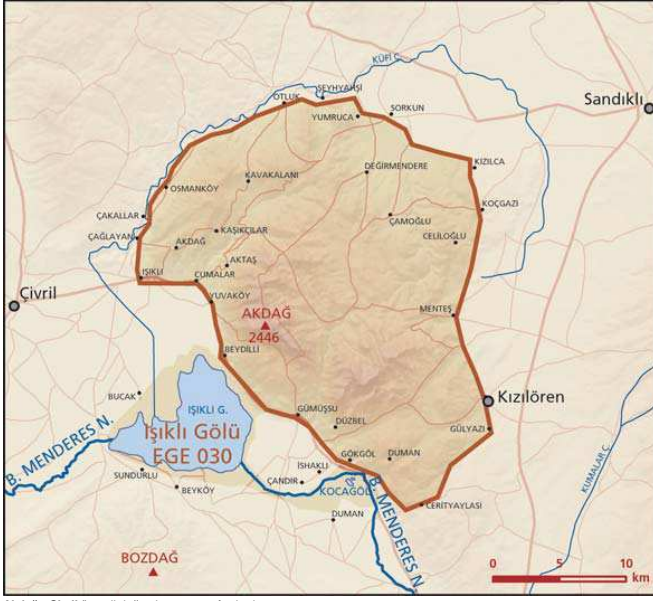
**Yüzölçümü** : 52237 ha  
**Boylam** : 30,01°D  
**Enlem** : 38,33°K  
**Yükseklik** : 840 m - 2446 m  
**İl(ler)** : Afyonkarahisar, Denizli  
**İlçe(ler)** : Sandıklı, Çivril, Dinar, Kızılören  
**Koruma Statüleri** : Tabiat parkı, yaban hayatı geliştirme sahası

- **Alanın Tanımı:** Akdağ, Çivril ve Sandıklı ovaları arasında, Işıklı Gölü'nün hemen kuzeyinde yer alan ve kuzeybatı-güneydoğu doğrultusunda uzanan yüksek ve kayalık bir dağdır. Türkiye'deki üç coğrafi bölgenin ve değişik habitatların buluşma noktasındadır ve bu nedenle büyük bitki çeşitliliği içerir. ÖDA, kanyon, kayalık, orman, yayla ve dere biyotoplarının son derece zengin bir mozaikini içerir. Kaynağını Akdağ'dan alan çok sayıda dere tarafından aşındırılarak dar ve derin vadiler oluşmuş ve bunun sonucunda çok engebeli bir topografya ortaya çıkmıştır.
- **Habitatlar:** ÖDA'nın sınırları içinde karaçam ve ardıc ormanları, meşe ve sarıçam, makilikler, yüksek dağ çayırları ve alpin kuşak altı bitki örtüsü bulunur. Dağın 900 metre yüksekliğinden itibaren iğne yapraklı ağaç toplulukları hakim olmaya başlar. Kuzey ve batı kısımlarda en yaygın orman toplulukları karaçamlar oluşturur. Yaşlı karaçam ormanları daha çok Kocayayla, Sığırkuyruğu Yaylası, Karanlıkdere ve Tokal Kanyon gibi dağın yüksek, eğimli ve ulaşılması zor bölümlerinde bulunmaktadır. Dağın batı yamaçlarında kızılçam (*Pinus brutia*), kuzeybatısında (Şeyhahşi yakınları) ise kalıntı sarıçam (*Pinus sylvestris*) ormanları vardır. Dağın özellikle güney bölümlerinde kermes meşesinin (*Quercus coccifera*) baskın olduğu Akdeniz maki toplulukları görülür.
- **Önemli habitatlardan bir diğeri**, bazı kuş türleri için yuvalama alanı olan ve daha çok dağın batıdaki dik yamaçlarında yer alan ve yer yer 200 metrelik uçurumlar oluşturan çıplak kaya yüzleridir. Akdağ'ın çevresindeki ovalar yoğun tarım alanlarıyla çevrilidir.
- **Türler:** Alan, dar yayılışlı ve tehlike atında olan 22 bitki taksonu için ÖDA kriterlerini sağlamaktadır. *Barbarea hedgana*, sadece bu dağa özgü ve dar yayılışlı olmasından dolayı koruma açısından önem taşır.
- Yırtıcı kuşlar için önemli üreme alanı olan ÖDA'da ak kuyruklu kartal (*Haliaeetus albicilla*), küçük kartal (*Hieraetus pennatus*), kara akbaba (*Aegypius monachus*), kızıl akbaba (*Gyps fulvus*), sakallı akbaba (*Cypaetus barbatus*) ve küçük akbaba (*Neophron percnopterus*) üremektedir. ÖDA kriterlerini sağlamamakla birlikte kızıl geyik (*Cervus elaphus*) görülmektedir.

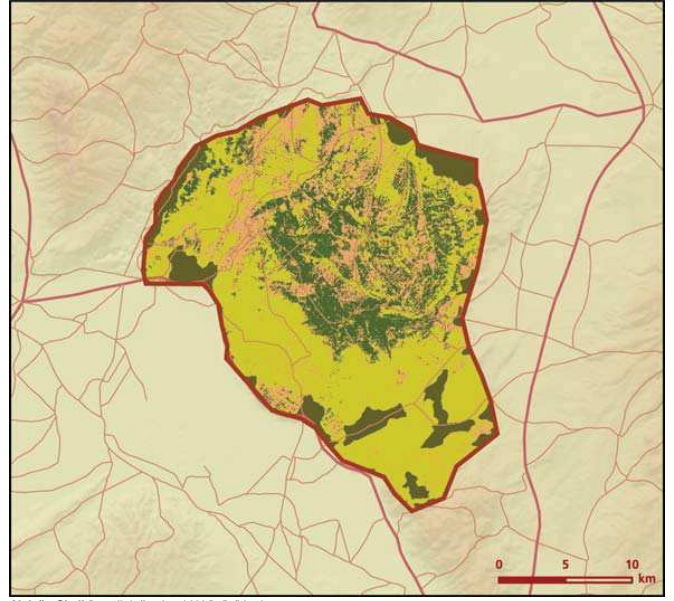
- **Alan Kullanımı:** Alandaki en yoğun insan faaliyeti küçükbaş hayvancılıktır. Özellikle bahar ve yaz aylarında köylüler sürüleriyle birlikte dağın değişik kesimlerini yayla olarak kullanmaktadır. Dağın eteklerinde yoğun tarım faaliyetleri, yamaçlarda ise ormancılık yapılmaktadır.
- **Tehditler:** Yoğun hayvancılığa bağlı olarak doğal orman örtüsü önemli ölçüde tahribat görmüştür. Meşe ağaçlarının dalları kesilerek hayvanlara yem olarak verilmekte ve kullanım amaçlı küçük çaplı izinsiz ağaç kesimi yapılmaktadır. Akdağ'da gerek daha önce ormancılık faaliyeti yürütülen yerler, gerekse yangınlardan zarar gören alanların yabancı türlerle ağaçlandırılması alanın doğallığını bozmaktadır. Akdağ'ın çevresindeki pek çok yerleşimde daha çok belediye ve karayollarının ihtiyaçlarını karşılamak üzere kum ve taş ocakları açılmıştır. Bu işletmelerin doğaya verdiği/verme olasılığı olan zarar hakkında detaylı çalışmalar yapılmalıdır.
- **Koruma Çalışmaları:** Geçmişte dağdaki kızılgeyik (*Cervus elaphus*) popülasyonu üzerinde yoğun olan av baskısı sonucu bu hayvanların sayısı hızla azalmıştır. Ancak 1970 yılında alanın Yaban Hayatı Koruma Sahası ilan edilmesi ve yöre halkına yönelik bilinçlendirme çalışmaları sonucunda bu türe yönelik avcılık baskısı ortadan kalkmıştır. Afyonkarahisar İl Çevre ve Orman Müdürlüğü Doğa Koruma ve Milli Parklar Şube Müdürlüğü kontrolünde Tabiat Parkı'nın uzun devre gelişim planı hazırlanmaktadır.

■ **Yerel İlgili Sahipleri**  
Afyonkarahisar Valiliği; Afyonkarahisar İl Çevre ve Orman Müdürlüğü Doğa Koruma ve Milli Parklar Şubesi; Sandıklı Kaymaklığı; Çivril Kaymaklığı; Sandıklı Orman İşletme Şefliği; Çivril Orman İşletme Şefliği; Sorkun Belediye Başkanlığı; Afyonkarahisar Kocatepe Üniversitesi Fen-Edebiyat Fakültesi; Pakuş (Pamukkale Kuş Gözlem Grubu).

■ **Okan Koçuyiğit**



Akdağ - Çivril önemli doğa alanı topografya haritası



Akdağ - Çivril önemli doğa alanı bitki örtüsü haritası

Takson Adı	E	TE	Kırmızı Liste		Popülasyon Büyüklüğü	ÖDA Kriteri
			K	B		
<i>Asperula nitida ssp. hirtella</i>	I	0	-	NT	Var	B2
<i>Astragalus gaeobotrys</i>	I	0	-	EN	Var	A1, A2
<i>Astragalus mitchelanus</i>	0	0	-	-	Var	A2
<i>Astragalus paecilanthus</i>	I	0	-	-	Var	A2
<i>Astragalus syringus</i>	I	0	-	EN	Var	A1, A2
<i>Barbarea hedegana</i>	I	I	-	EN	Var	A1, A2
<i>Boreava aptera</i>	I	0	-	VU	Var	A1, A2
<i>Campanula sorgerae</i>	I	0	-	CR	Var	A1, A2
<i>Campanula yalirikii</i>	I	0	-	CR	Var	A1, A2
<i>Cirsium siphyteum</i>	I	0	-	NT	Var	A2
<i>Clypeola ciliata</i>	I	0	-	EN	Var	A1, A2
<i>Crenosciadium siifolium</i>	I	0	-	EN	Var	A1, A2
<i>Cyclamen cilicium</i>	I	0	-	NT	Var	A2
<i>Cyclamen mirabile</i>	I	0	-	EN	Var	A1, A2
<i>Erysimum pallidum</i>	I	0	-	EN	Var	A1, A2
<i>Helichrysum compactum</i>	I	0	-	EN	Var	A1, A2
<i>Hypericum avicularifolium ssp. uniflorum</i>	I	0	-	NT	Var	B2
<i>Polygonum afyonicum</i>	I	0	-	EN	Var	A1, A2
<i>Saponaria pamphylica</i>	I	0	-	LC	Var	A2
<i>Thlaspi papillosum</i>	I	0	-	CR	Var	A1, A2
<i>Verbascum heterobarbatum</i>	I	0	-	NT	Var	A2
<i>Verbascum luridiflorum</i>	I	0	-	NT	Var	A2
<i>Aegypius monachus</i> - Avrupa	0	0	NT	LC	4 Çift (Üreme)	C1
<i>Dendrocopos syriacus</i>	0	0	LC	LC	Var (Üreme)	C1
<i>Gypaetus barbatus</i> - Akdeniz ve Anadolu	0	0	LC	VU	1 Çift (Üreme)	C1
<i>Gyps fulvus</i>	0	0	LC	LC	3 Çift (Üreme)	C1
<i>Haliaeetus albicilla</i>	0	0	LC	LC	1 Çift (Üreme)	C1
<i>Hieraetus pennatus</i> - Avrupa	0	0	LC	LC	4 Çift (Üreme)	C1
<i>Neophron percnopterus</i> - Avrupa	0	0	LC	EN	Var (Üreme)	B1, C1