

Adıyaman - Gölbaşı Gölleri

GDA003
İzlenmesi Gerekli
Gerileme (-1)



Brachythemis fuscopallata © Jean Pierre Boudot

Yüzölçümü : 6717 ha
Boylam : 37,58°D
Enlem : 37,76°K
Koruma Statüleri : Yok

Yükseklik : 870 m - 1170 m
İl(ler) : Adıyaman
İlçe(ler) : Gölbaşı

- **Alanın Tanımı:** ÖDA, Adıyaman'ın Gölbaşı ilçe merkezinin güneybatı ve kuzeydoğu ekseninde ve Malatya – Kahramanmaraş yolunun batı hattı boyunca uzanır. Alanda üç tatlı su gölü bulunur. Bu göller Aksu Çayı tarafından oyulmuş vadinin kuzey ucunda yer alır. Göllerin etrafı alçak tepelerle çevrilmiştir. İnekli ve Azaplı gölleri su kontrol noktalarıyla debisi ayarlanan bir kanal aracılığıyla birbirlerine bağlıdır. Üçüncü göl ise Gölbaşı ilçe merkezinin hemen kuzeyinde yer alır. Yoğun yağış alan yıllarda göllerin su seviyesi artar ve göller taşkın alanları ile geçici olarak birleşir.
- **Habitatlar:** ÖDA'daki göller ıslak çayır ve sık sazlıklarla çevrilidir. Dere vadisinin kuru bölgelerinde kavak toplulukları ve tarım alanları göze çarpar. Daha dış kısımlarda ise fındık ve meyve bahçeleri bulunur. ÖDA'yı çevreleyen tepeler kısmen meşe çalılıklarıyla kaplıdır. Kuru dere yatakları ve alçak kayalıklar bölgesel olarak sık bitki örtüsü barındırır.
- **Türler:** Alanda üreyen on bir tür su kuşu ÖDA kriterlerini bölgesel ölçekte sağlamaktadır. ÖDA, bunların arasında yer alan turnanın (*Grus grus*) dünyadaki en güney üreme alanlarından biridir. Nesli dünya ölçeğinde tehlikeye atılmada olan *Brachythemis fuscopallata* adlı kuzböceği alana ÖDA statüsü kazandıran en önemli türlerden biridir.
- **Alan Kullanımı:** Bölgede yoğun küçükbaş ve büyükbaş hayvan yetiştiriciliği yapılır. İnekli ve Azaplı göllerinde balıkçılık yapılmakla birlikte kirlenme nedeniyle Gölbaşı Gölü'nde son yıllarda balıkçılık yapılamamaktadır. Buğday, mercimek ve arpa alanda en çok ekilen tarımsal ürünlerdir. Göllerin arasındaki kanal sistemi aracılığıyla bölgedeki su seviyesi kontrol edilmektedir.
- **Tehditler:** Bölgede tarımsal üretimin artması kirlilikle ilgili sorunları da beraberinde getirmiştir. Aşırı otlatma özellikle köylerin civarındaki bitki örtüsünün zarar görmesine yol açmakta ve alanı erozyona açık hale getirmektedir. Sulakalanın nispeten kuru bölgelerinde sazlıklar kontrolsüz bir biçimde yakılmaktadır. Bu durumun sazlıklar ve çevresindeki çayır alanlarında yuvalayan kuş türlerine zarar verdiği tahmin edilmektedir.

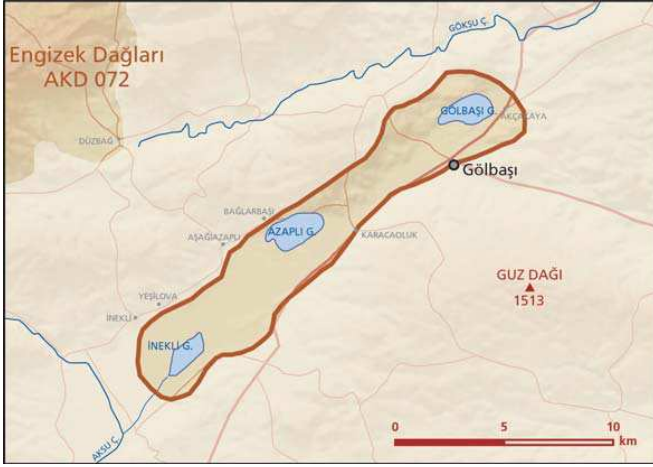
- **Koruma Çalışmaları:** Alanda bilinen bir koruma çalışması yoktur. Ancak GAP idaresinin 2004 yılında GAP bölgesinin biyolojik çeşitliliğinin değerlendirilmesi hakkında hazırladığı raporda ÖDA için koruma amaçlı yönetim planının hazırlanması önerilmiştir.



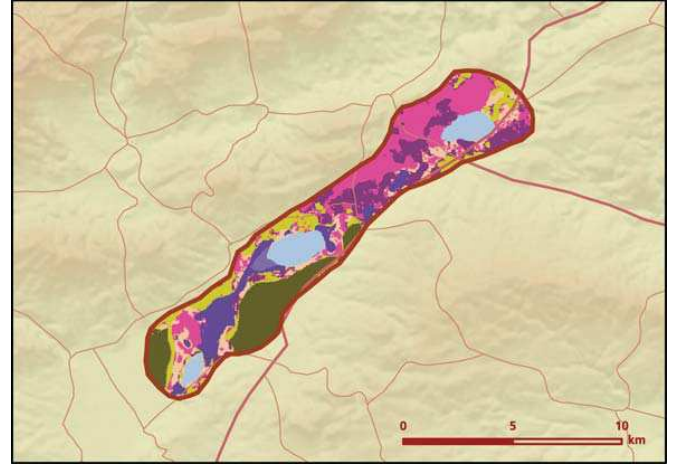
Gölbaşı Gölleri © Hillary Welch, Geoff Welch

■ **Yerel İlgili Sahipleri**
Adıyaman Vahşisi, Adıyaman İl Çevre ve Orman Müdürlüğü, Adıyaman Çevre Koruma Vakfı, Gölbaşı Kaymakamlığı, Gölbaşı Belediyesi.

■ Hillary Welch, Geoff Welch



Adıyaman - Gölbashi Gölleleri önemli doğa alanı topografya haritası

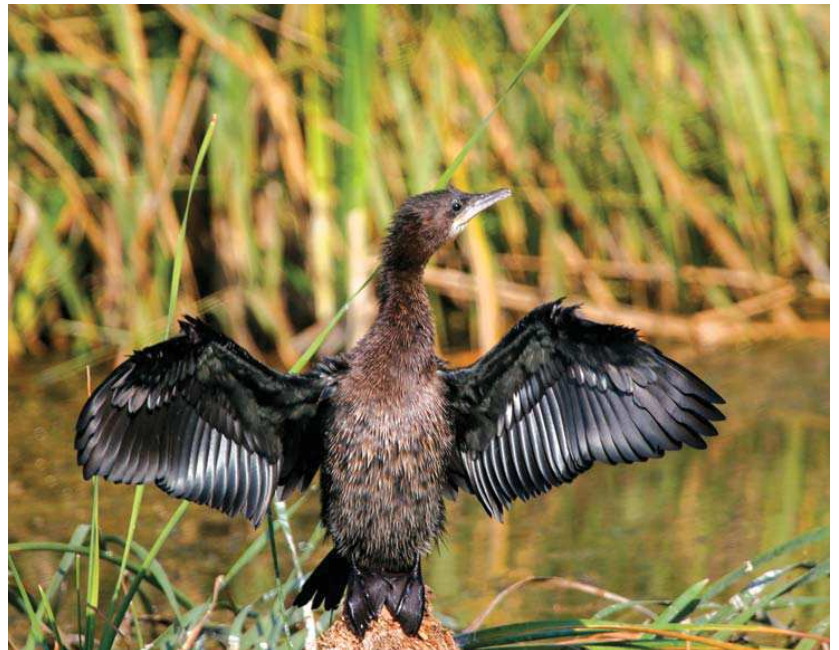


Adıyaman - Gölbashi Gölleleri önemli doğa alanı bitki örtüsü haritası

Takson Adı	E	TE	Kırmızı Liste		Popülasyon Büyüklüğü	ÖDA Kriteri
			K	B		
<i>Exoacantha heterophylla</i>	0	0	-	VU	Var	A2, B1
<i>Ardeola ralloides</i> - Avrupa ve Akdeniz	0	0	LC	LC	Var (Üreme)	CI
<i>Aythya nyroca</i> - D. Avrupa ve Akdeniz	0	0	NT	VU	5-10 Çift (2001 Üreme)	B1, CI
<i>Ceryle rudis</i> - Anadolu	0	0	LC	CR	1-2 Çift (1999 Üreme)	B1, CI
<i>Chlidonias hybrida</i> - D. Avrupa ve D. Akdeniz	0	0	LC	LC	Var (Üreme)	CI
<i>Cicconia cicconia</i> - Doğu Avrupa	0	0	LC	LC	Var (Üreme)	CI
<i>Circus aeruginosus</i>	0	0	LC	LC	Var (Üreme)	CI
<i>Circus pygargus</i>	0	0	LC	LC	Var (Üreme)	CI
<i>Grus grus</i> - Anadolu ve Karadeniz	0	0	LC	(EN)	1 Çift (2001 Üreme)	B1, CI
<i>Himantopus himantopus</i> - D. Avrupa ve D. Akdeniz	0	0	LC	LC	Var (Üreme)	CI
<i>Ixobrychus minutus</i>	0	0	LC	LC	20-30 Çift (Üreme)	CI
<i>Phalacrocorax pygmeus</i> - GD. Avrupa ve Türkiye	0	0	LC	LC	Var (Üreme)	CI
<i>Melanargia titea</i> - Doğu Akdeniz	0	0	-	EN	Var	B1, CI
<i>Brachythemis fuscopallata</i>	0	0	VU	VU	Var	A1, CI



Küçük balaban (*Ixobrychus minutus*) © Murat Bozdoğan



Küçük Karabatak (*Phalacrocorax pygmeus*) © Kazım Çapacı