

Mardin Eşığı

GDA014
İzlenmesi Gerekli
Aynı (0)



Yılan Kartalı (*Circus gallicus*) © Özkan Üner

Yüzölçümü : 287162 ha | **Yükseklik** : 480 m - 1231 m
Boylam : 41,11°D | **İl(ler)** : Mardin, Şırnak
Enlem : 37,31°K | **İlçe(ler)** : Gercüş, Savur, Mazıdağı, Midyat, Mardin merkez, Ömerli, İdil, Yeşilli, Kızıltepe, Nusaybin
Koruma Statüleri : Yok

- **Alanın Tanımı**: Savur'la Nusaybin Ovası'nın kuzeyinde yer alan yumuşak eğimli bir eşik olan ÖDA, Bismil Ovası ile Kuzey Mezopotamya düzlüklerini birbirinden ayırır. Bu yükselti üzerinde onlarca irili ufaklı küçük akarsu vadisi bulunur. Batıdan doğuya doğru uzanan Mardin'in hemen batısındaki Büyük Dere, onun yaklaşık 15 kilometre doğusundaki Oğuz Dere ve Midyat'la Nusaybin arasından akan Kara Dere bu akarsuların en büyükleridir. Mardin şehri ÖDA'nın sınırları içinde yer alır.
- **Habitatlar**: ÖDA genel olarak orman, bozkır, düşük yoğunlukta tarım ve açık sarp alanlardan oluşan bir mozaik şeklindedir. Çeşitli meşe türlerinden oluşan ağaçlıklar geniş yer kaplar. Bunlar alandaki insan kullanımının yoğunluğuna göre orman, koru veya çalılık biçiminde olabilir. Nehir vadilerinde geniş alanlar kaplayan kavak plantasyonlarına rastlanır. Bunun dışında özellikle alanın güneyin tarım alanları ve doğal bozkırlar uzanır.
- **Türler**: ÖDA, nesli dünya ölçeğinde tehlike altında olan beş bitki türü için dünyada bilinen tek dağılış alanıdır; *Astragalus clavatus*, *Astragalus stojanii*, *Cicer reticulatum*, *Eremopoa mardinensis* ve *Lens tomentosa*. *Ajuga vestita*, *Heliotropium ferrugineogriseum* ve *Astragalus mardinensis* nesli tehlike altında olup alanda önemli popülasyonları bulunan diğer bitki türlerindedir. Mardin Eşığı boz kirazkuşunun (*Emberiza cineracea*) dünyada bilinen en büyük popülasyonlarından birini içerir. ÖDA'nın güneyindeki düzlükler çöl toynarının (*Ammomanes deserti*) Türkiye'de bilinen iki dağılış alanından biridir. Çizgili sırtlan (*Hyaena hyaena*), yabankeçisi (*Capra aegagrus*) ve vaşak (*Lynx lynx*) ÖDA kriterlerini bölgesel ölçekte sağlayan büyük memeli türleridir. ÖDA, yarasalar için de öneme sahiptir.
- **Alan Kullanımı**: Alanda yaygın olarak kuru tarım yapılmaktadır. Alçak kesimlerde ve nehir vadilerinde meyve bahçeleri önemli bir yer kaplar. Bunun dışında yüksek kısımlarda küçükbaş hayvancılık yapılır. Mardin şehir merkezi ve ÖDA'nın güneydoğusundaki Mor Gabriel Manastırı birçok turistin ziyaret ettiği önemli bir cazibe merkezidir.
- **Tehditler**: Alandaki en ciddi baskılardan biri Üçköy yakınlarında gerçekleştirilmesi planlanan

petrol arama çalışmalarıdır. Bu çalışma gerçekleştirilirse özellikle açılacak yeni yollar nedeniyle geniş bir meşelik alan tehdit altına girecek ve bölgedeki yaban hayatı üzerinde daha çok baskı oluşabilecektir. ÖDA'daki geleneksel yaşam biçimi ve tarım yöntemlerinin terk edilmesi de alanın doğal yapısında olumsuz değişikliklere yol açabilir.

- **Koruma Çalışmaları**: Alanda bilinen bir koruma çalışması yoktur. Öte yandan, GAP idaresinin 2004 yılında bölgenin biyolojik çeşitliliğinin değerlendirilmesi konusunda hazırladığı raporda Mardin Eşığı'nın büyük bir biyosfer rezervi ilan edilmesi ve alanın biyolojik çeşitliliği üzerine ayrıntılı bir envanter hazırlanması önerilmiştir.

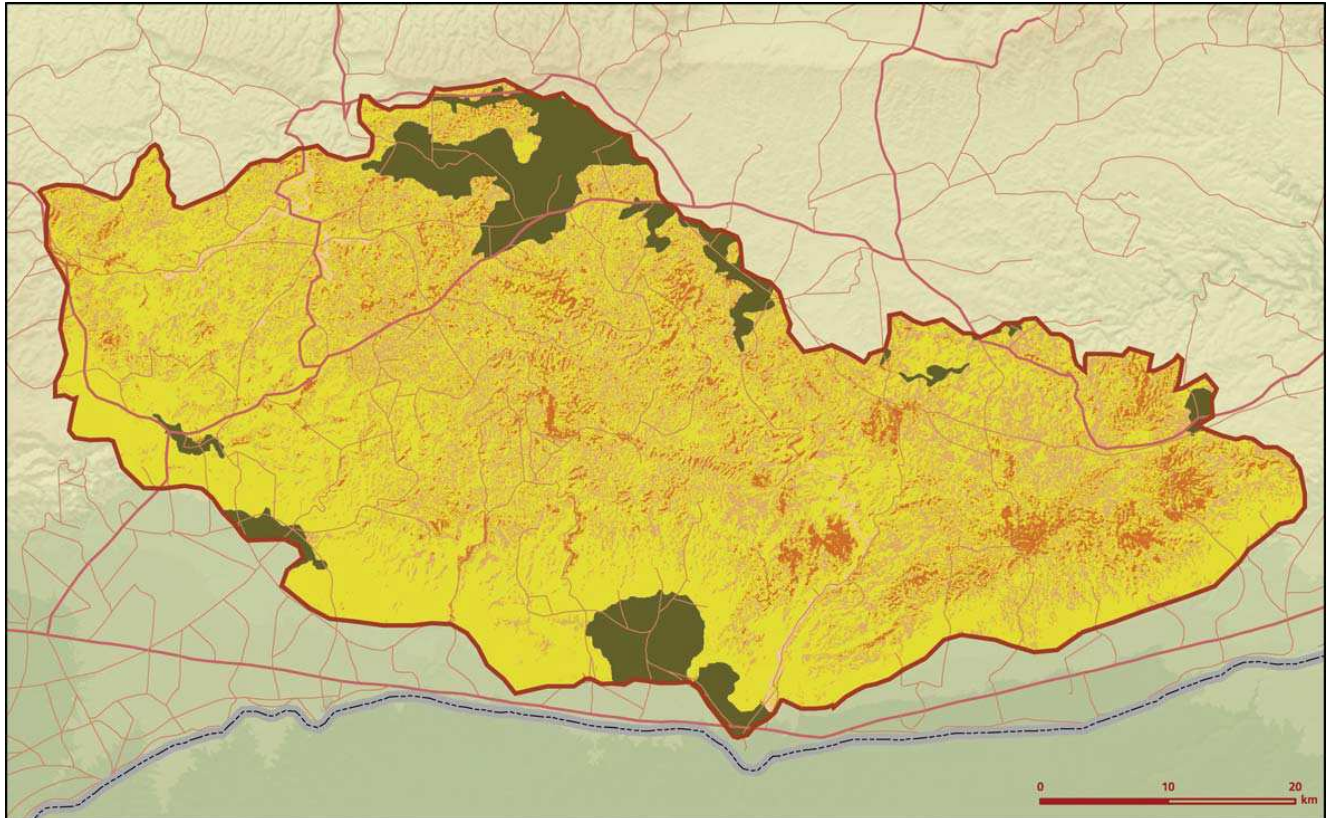


Pseudophilotes vicrama © Ahmet Baytaş






- **Yerel İlgili Sahipleri**
Mardin Vahşisi, Mardin İl Çevre Orman Müdürlüğü.
- **A. Selçuk Ertekin, Geoff Welch, Hilary Welch**



Mardin Eşiği önemli doğa alanı topografya haritası

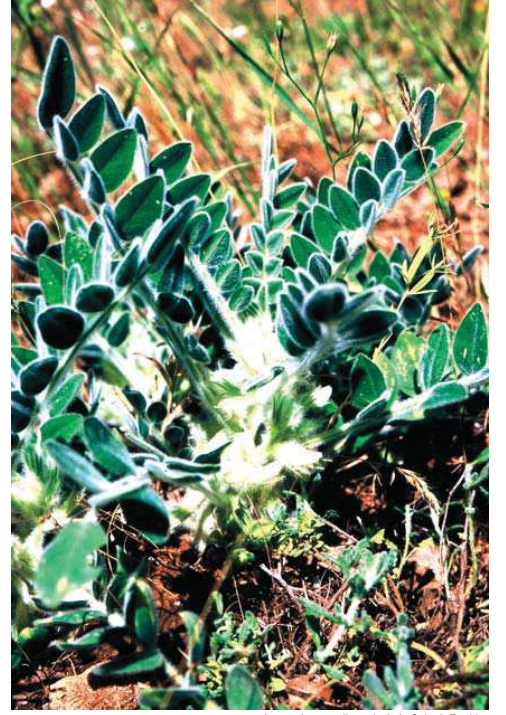


Mardin Eşiği önemli doğa alanı bitki örtüsü haritası

Takson Adı	E	TE	Kırmızı Liste		Popülasyon Büyüklüğü	ÖDA Kriteri
			K	B		
 <i>Ajuga vestita</i>	1	0	-	EN	Var	A1, A2
<i>Allium wendelboanum</i>	1	0	-	VU	Var	A1, A2
<i>Astragalus clavatus</i>	1	1	-	EN	Var	A1, A2
<i>Astragalus mardinensis</i>	1	0	-	VU	Var	A1, A2
<i>Astragalus stojanii</i>	1	1	-	CR	Var	A1, A2
<i>Centaurea cynarocephala</i>	0	0	-	VU	Var	A2, B1
<i>Cicer reticulatum</i>	1	1	-	EN	Var	A1, A2
<i>Cyclotrichium leucotrichum</i>	0	0	-	VU	Var	A2, B1
<i>Eremopoa mardinensis</i>	1	1	-	EN	Var	A1, A2
<i>Heliotropium ferrugineogriseum</i>	1	0	-	EN	Var	A1, A2
<i>Hyoscyamus leptocalyx</i>	0	0	-	VU	Var	A2, B1
<i>Lens tomentosus</i>	1	1	-	EN	Var	A1, A2
<i>Malcolmia micrantha</i>	0	0	-	EN	Var	A2, B1
<i>Pterocephalus strictus</i>	0	0	-	VU	Var	A2, B1
<i>Verbascum andrusii</i>	0	0	-	VU	Var	A2, B1
 <i>Ammomanes deserti</i>	0	0	LC	(LC)	5 Çift (2001 Üreme)	C1
<i>Aquila chrysaetos</i>	0	0	LC	LC	Var (Üreme)	C1
<i>Bubo bubo</i>	0	0	LC	LC	Var (Üreme)	C1
<i>Circaetus gallicus</i> - Avrupa	0	0	LC	LC	Var (Üreme)	C1
<i>Coracias garrulus</i> - Avrupa	0	0	NT	VU	Var (Üreme)	B1, C1
<i>Dendrocopos syriacus</i>	0	0	LC	LC	Var (Üreme)	C1
<i>Emberiza cineracea</i>	0	0	NT	(NT)	100-150 Çift (2002 Üreme)	A4, C1
<i>Hippolais olivetorum</i>	0	0	LC	LC	50-70 Çift (2001 Üreme)	C1
<i>Lanius collurio</i>	0	0	LC	LC	Var (Üreme)	C1
<i>Lanius minor</i>	0	0	LC	LC	Var (Üreme)	C1
<i>Lanius nubicus</i>	0	0	LC	LC	Var (Üreme)	C1
<i>Lullula arborea</i>	0	0	LC	LC	Var (Üreme)	C1
 <i>Capra aegagrus</i>	0	0	VU	-	Var	A1, C1
<i>Hyaena hyaena</i> - Orta Doğu	0	0	NT	(EN)	Var	B1, C1
<i>Lynx lynx</i>	0	0	NT	-	Var	C1
<i>Miniopterus schreibersii</i>	0	0	LC	NT	Var	C1
<i>Myotis blythii</i>	0	0	LC	LC	Var	C1
<i>Rhinolophus ferrumequinum</i>	0	0	NT	NT	Var	C1
 <i>Asaccus elisae</i> - Güneydoğu Anadolu	0	0	-	LC	Var	B2, C1
<i>Mauremys caspica</i>	0	0	-	LC	Var	C1
<i>Testudo graeca</i>	0	0	VU	NT	Var	A1, C1
 <i>Archon apollinaris</i> - Doğu-Güneydoğu Anadolu	0	0	NT	EN	Var	B1, C1
<i>Pseudophilotes vicrama</i> - Anadolu	0	0	-	VU	Var	B1
<i>Tomares callimachus</i> - Doğu-Güneydoğu Anadolu	0	0	-	EN	Var	B1, C1



Sarboğazlı serçe (*Petronia xanthocollis*) © Çağan H. Şekercioğlu



Astragalus mardinensis © A. Selçuk Ertekin



Yaprakparmaklı Keler (*Asaccus elisae*) © Bayram Göçmen