

İğneada Ormanları

MAR014
Korumaya Bağımlı
Gerileme (-1)



İğneada © Ali İhsan Gökçen

Yüzölçümü : 8255 ha
Boylam : 27,99°D
Enlem : 41,81°K
Yükseklik : 0 m - 180 m
İl(ler) : Kırklareli
İlçe(ler) : Demirköy

Koruma Statüleri : Tabiatı koruma alanı, yaban hayatı geliştirme sahası, doğal sit alanı

- **Alanın Tanımı**: ÖDA, Batı Karadeniz kıyılarındaki en ucunda yer alır ve bir kıyı yerleşimi olan İğneada beldesi alanının içinde bulunmaktadır. Alandaki en büyük göl 266 hektar büyüklüğünde Mert Gölü'dür. ÖDA'da bunun yanında Erikli Gölü, Hamam Gölü, Saka Gölü ve Pedina Gölü adlı küçük sulakalanlar bulunmaktadır. Göller sisteminin en küçüğü Saka Gölü'dür. Deniz kıyısındaki Mert ve Hamam göllerinin suyu az tuzluken diğer göller tatlıdır. Çavuş Deresi ve Kocadere ÖDA'daki ana akarsulardır. İğneada'dan güneye doğru yaklaşık 10 kilometre uzunluğunda bir kumsal uzanır.
- **Habitatlar**: ÖDA, lagünler, tatlı ve tuzlu su gölleri, alüvyal subasar ormanlar, mevsimsel bataklıklar, çayırlar, kıyı kumulları ve siğ deniz kıyılarından oluşan farklı habitatları içerir. Türkiye'de az sayıda bulunan subasar ormanlarının (longoz ormanları) en iyi korunmuş örnekleri bu alanda yer almaktadır. Longoz ormanlarının suya yakın bölümlerinde kızılbaş (Alnus glutinosa) ve dişbudak (Fraxinus angustifolia ssp. angustifolia), daha kuru bölümlerde ise başta saplı meşe (Quercus robur) olmak üzere farklı meşe türleri bulunur. Dağlardan gelen su miktarına göre seviyeleri değişen tatlı ya da az tuzlu göllerin yanı sıra turbalık ve bataklıklar özellikle su bitkileri ve sukuşları için önemlidir. ÖDA'daki geniş kumsal alanı aralarında endemiklerin de bulunduğu birçok kumsal bitkisini barındırır.
- **Türler**: ÖDA, nesli küresel ölçekte tehlike altında ve dar yayılışlı Silene sangaria ve Verbascum degenii adlı bitki türleri için önem taşır. ÖDA'daki sulakalanlar, göç ve kış döneminde sukuşları için önem taşır. Alanda üreyen önemli türler arasında ak kuyruklu kartal (Haliaeetus albicilla), küçük orman kartalı (Aquila pomarina), balaban (Buteo stellaris), karaleylek (Ciconia nigra), kara ağaçkakan (Dryocopus martius), ortanca ağaçkakan (Dendrocopos medius), ak sırtlı ağaçkakan (Dendrocopos leucutus) ve çizgili ötlegeç (Sylvia nisoria) bulunur. Karaleylek (Ciconia nigra) ve leylek (Ciconia ciconia) göç, kara gerdanlı dalgıç (Cavia arctica) ise kış döneminde alanda önemli sayılarda gözlenmektedir. İğneada Ormanları, Karadeniz köstebeğinin (Talpa levantis) Trakya popülasyonu nedeniyle bölgesel ölçekte öneme sahiptir.

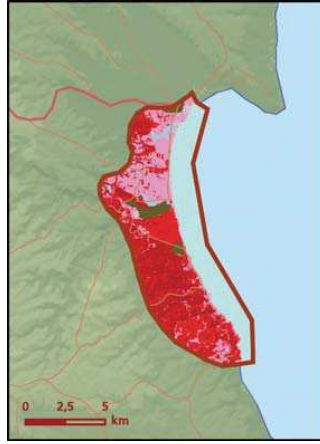
- **Alan Kullanımı**: Alan yoğun olarak günübirlik turizm amaçlı kullanılmaktadır. Diğer bir önemli faaliyet arıcılıktır.
- **Tehditler**: ÖDA'yı besleyen derelerin suyunu İstanbul'a aktarmak amacıyla İstanbul Su ve Kanalizasyon İdaresi (İSKİ) tarafından Istranca Dağları'nda planlanan barajlar alan üzerindeki en ciddi tehdittir. Proje, alandaki en sıkı koruma statüsüne sahip tabiatı koruma alanı dahil alanlarına kadar ilerlemiştir. Mevcut konutlar atıklarını arıtmadan göle vermektedirler. Demirköy Barajı'nın yapımı ciddi savunma çalışmaları neticesinde durdurulmuş ancak proje tümüyle iptal edilmiştir. Master planı tamamlanmış olan Panayırdere Barajı ÖDA'nın sınırları içinde kalmaktadır. 2006 yılında açıklanan nükleer santral yerlerinden biri İğneada'dır. Fizibilite çalışmaları tamamlanmış bilinen santral, ÖDA için potansiyel bir tehdit konumundadır. İğneada son yıllarda özellikle İstanbul'da yaşayanlar tarafından bir turizm merkezi olarak kullanılmaktadır. Bu yüzden, özellikle Mert Gölü'nün kuzeyinde yazlık konutlar gölün taşkın alanlarına kadar ilerlemiştir. Mevcut konutlar atıklarını arıtmadan göle vermektedirler. ÖDA'daki diğer bir yapılaşma girişimi Bulgaristan'la Türkiye'yi kıydan bağlamak amacıyla planlanan ancak henüz gündemde olmayan büyük otoyol projesidir.
- **Koruma Çalışmaları**: Çevre ve Orman Bakanlığı, 2000 yılında Dünya Bankası aracılığıyla Küresel Çevre Fonu'ndan (GEF) sağlanan finansmanla bölgede Biyolojik Çeşitlilik ve Doğal Kaynak Yönetimi Projesi'ni başlatmıştır. Proje, İğneada ormanlarını havza bazında ele alarak 12 bin 400 hektarlık bir alanda uygulanmaktadır. 2007 yılında tamamlanması öngörülen proje kapsamında katılımcı yaklaşım etkili ve sürdürülebilir bir koruma alanı yönetimi oluşturulması amaçlanmaktadır.

■ **Yerel İlgili Sahipleri**
Çevre ve Orman Bakanlığı Doğa Koruma ve Milli Parklar Genel Müdürlüğü; Kırklareli Valiliği; Kırklareli Çevre ve Orman İl Müdürlüğü; Demirköy Kaymakamlığı; İğneada Belediyesi; Sahil Güvenlik Marmara ve Boğazlar Bölge Komutanlığı; İstanbul Su Girişimi; İstanbul Kuş Gözetim Topluluğu; Trakya Üniversitesi Fen-Edebiyat Fakültesi Biyoloji Bölümü.

■ **Alpaz Tırtı**





Iğneada Ormanları önemli doğa alanı topografya haritası



Iğneada Ormanları önemli doğa alanı bitki örtüsü haritası



Hamam Gölü © Aykut İnce

| Takson Adı | E | TE | Kırmızı Liste | | Popülasyon Büyüklüğü | ÖDA Kriteri |
|---|---|----|---------------|----|----------------------|----------------|
| | | | K | B | | |
|  <i>Jurinea kilaea</i> - Doğu Trakya | 0 | 0 | - | VU | Var | B1 |
| <i>Peucedanum obtusifolium</i> - Doğu Trakya | 0 | 0 | - | VU | Var | B1 |
| <i>Silene sangaria</i> | 1 | 0 | - | VU | Var | A1, A2 |
| <i>Verbascum degenii</i> | 1 | 0 | - | CR | Var | A1, A2 |
|  <i>Alcedo atthis</i> | 0 | 0 | LC | LC | Var (Üreme) | CI |
| <i>Aquila pomarina</i> | 0 | 0 | LC | LC | 1-2 Çift (Üreme) | CI |
| <i>Botaurus stellaris</i> - Avrupa ve Akdeniz | 0 | 0 | LC | LC | 1 Çift (Üreme) | CI |
| <i>Bubo bubo</i> | 0 | 0 | LC | LC | 2 Çift (Üreme) | CI |
| <i>Ciconia ciconia</i> - Doğu Avrupa | 0 | 0 | LC | LC | 8366 Birey (Göç) | A3, B3, CI, C3 |
| <i>Ciconia nigra</i> - Doğu Avrupa | 0 | 0 | LC | LC | 5 Çift (Üreme) | CI |
| <i>Ciconia nigra</i> - Doğu Avrupa | 0 | 0 | LC | LC | 365 Birey (1991 Göç) | B3, CI, C3 |
| <i>Circus aeruginosus</i> | 0 | 0 | LC | LC | 3-5 Çift (Üreme) | CI |
| <i>Dendrocopos leucotos</i> | 0 | 0 | LC | LC | Nadir (Üreme) | CI |
| <i>Dendrocopos medius</i> | 0 | 0 | LC | LC | Var (Üreme) | CI |
| <i>Dryocopus martius</i> | 0 | 0 | LC | LC | Var (Üreme) | CI |
| <i>Ficedula semitorquata</i> | 0 | 0 | NT | LC | Var (Üreme) | CI |
| <i>Gavia arctica</i> | 0 | 0 | LC | - | 46 Birey (Kışlama) | CI |
| <i>Haliaeetus albicilla</i> | 0 | 0 | LC | LC | 1 Çift (2002 Üreme) | CI |
| <i>Ixobrychus minutus</i> | 0 | 0 | LC | LC | 10 Çift (Üreme) | CI |
| <i>Lanius collurio</i> | 0 | 0 | LC | LC | Var (Üreme) | CI |
| <i>Picus canus</i> | 0 | 0 | LC | LC | Nadir (Üreme) | CI |
| <i>Sylvia nisoria</i> | 0 | 0 | LC | LC | Var (Üreme) | CI |
|  <i>Talpa levantis</i> - Trakya | 0 | 0 | LC | LC | Var | B2, CI |
|  <i>Triturus karelinii</i> | 0 | 0 | LC | LC | Var | CI |
|  <i>Rhodeus sericeus amarus</i> | 0 | 0 | LC | - | Var | CI |