

# Uluabat Gölü

**MAR017**  
Korumaya Bağımlı  
Gerileme (-1)



Uluabat Gölü © Umut Kaçar

**Yüzölçümü** : 24623 ha  
**Boylam** : 28,60°D  
**Enlem** : 40,17°K  
**Koruma Statüleri** : Ramsar alanı

**Yükseklik** : 9 m - 350 m  
**il(ter)** : Bursa  
**ilçe(ler)** : Karacabey, Nilüfer, Mustafakemalpaşa

- **Alanın Tanımı**: Uluabat Gölü, Bursa şehir merkezinin batısında şehir merkezine 25 km uzaklıkta bir sulakalandır. ÖDA; doğu-batı yönünde uzanan, tektonik oluşumlu, sıg ve tatlı su gölüdür. Güneyinde Uludağ'ın uzantısı tepeler, kuzeyinde ise düşük rakımlı tepeler yer alır. Gölün batı yakası Manyas Gölü'ne kadar devam eden geniş ve uzun verimli ovalara sahiptir. Mustafakemalpaşa Çayı ile beslenen gölün tek su çıkışı Kocaçay'a bağlanan Uluabat Deresi'dir. Gölde irili ufaklı sayıları 9-12 arasında değişen adalar bulunmaktadır. Özellikle geçmiş yıllarda alanın büyük sayılarda kışlayan sükusu barındırdığı bilinmektedir.
- **Habitatlar**: ÖDA; tatlı su gölü, delta ekosistemleri, maki ve söğüt topluluklarından oluşur. Gölün güney ve kuzey bölümlerindeki tepeler taşlık ve kayalık yapıda olup, nispeten göle dik bir şekilde uzandıkları için bu bölgede geniş sazlık ve çamurluk alanlara rastlanmaz. Mustafakemalpaşa Çayı'nın göle döküldüğü yerde gölün en zengin habitat çeşitliğine sahip bölgesi olan delta oluşmuştur. Deltada sazlıklar, kum düzlükleri, mevsimsel bataklıklar ve ıslak çayırlarla geniş söğütler yer almaktadır. Gölyazı Yanımadası'nın doğu kıyısındaki koyda Türkiye'nin en geniş nilüfer yatakları ve sazlıklarından biri bulunmaktadır. Gölün kuzeybatı kıyılarında geniş sazlıklara sahiptir. Gölün güneyindeki tepelerde maki bitki örtüsü hakimdir. Ayrıca bu bölgede yabancı zeytinlik ve maki karışımı bir habitat görülmektedir.
- **Türler**: Büyük ve sıg bir göl olan Uluabat, sulcul bitkiler açısından Türkiye'deki en önemli göllerden biridir. *Ferulago siliatfolia* alanda korunması gerekli önemli bir türdür. ÖDA; küçük karabatak (*Phalacrocorax pygmeus*), tepeli pelikan (*Pelecanus crispus*), bıyıklı sumru (*Chlidonias hybridus*) ve pasbaş patka (*Aythya nyroca*) başta olmak üzere küresel ve ulusal ölçekte nesli tehlike altında olan kuş türlerine ev sahipliği yapar. Alanda yüz binlerce sükusu kışlamaktadır. Alanda yüksek sayılarda kışlayan önemli türler elmbaş patka (*Aythya ferina*), tepeli patka (*Aythya fuligula*), sakarmeke (*Fulica atra*) ve küçük karabatak (*Phalacrocorax pygmeus*). 1996 yılında gerçekleştirilen sayımlarda 429423 sükusu kaydedilmiştir.

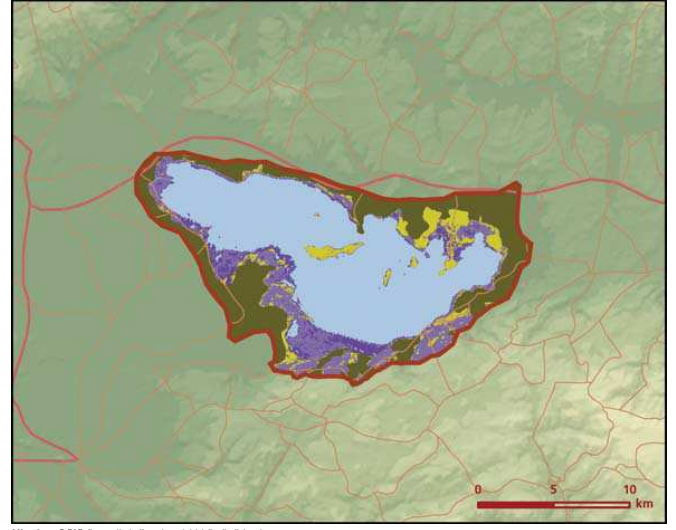
- Bu sayı 1970'lerden bu yana bir sulakalanda kaydedilen en yüksek sükusu sayısıdır. Ayrıca alanda yapılan araştırmalarla susamuru (*Lutra lutra*) varlığı tespit edilmiştir. ÖDA'da, ülkemize endemik ve nesli küresel ölçekte tehlike altında olan *Clupeonella abrau* muhlisi içsu balığı yaşamaktadır.
- **Alan Kullanımı**: Alanda balıkçılık, tarım ve hayvancılık yapılmaktadır. Gölyazı beldesi, Bursa halkı tarafından hafta sonu dinlenme yeri olarak gününbirlik turizm amaçlı kullanılmaktadır.
  - **Tehditler**: Uluabat Gölü Mustafakemalpaşa Çayı'nın taşıdığı dolmakta ve hızla sıglaşmaktadır. Göl çevresindeki yerleşimlerin evsel atık sularının ve fabrika atıklarının arıtılmadan göle verilmesi, yoğun olarak yapılan hayvancılık faaliyetleri gölün hassas olan dengesini olumsuz yönde bozmakta, bu durum gölün biyolojik çeşitliğinde azalma şeklinde yansımaktadır. Yapımı askıya alınan göl yakınındaki 75. Yıl KOBİ Organize Sanayi Bölgesi Projesi'nin de gerçekleşmesi halinde göle verilen sanayi atıklarından, göldeki ekosistem ciddi bir şekilde etkilenecektir. Gölün doğal su rejimini olumsuz yönde etkileyen pek çok girişim mevcuttur. Örneğin Çınarcık Barajı'nın göl ekosistemi üzerindeki olası etkileri üzerine araştırma yapılmamıştır. Bunun yanında göle yabancı balık türlerinin bırakılması, saz yangınları, plansız söğüt kesimi, yasadışı avcılık gibi bir dizi tehditle karşılaşmak da mümkündür. Tarım alanlarında anız yakılması ve avcılık için saz yakımı alandaki biyolojik çeşitliği azaltmakta ve yangın tehdidi oluşturmaktadır.
  - **Koruma Çalışmaları**: Çevre Bakanlığı ve Doğal Hayatı Koruma Derneği'nin ortak desteği ile hazırlan "Uluabat Gölü Yönetim Planı" 2002 yılında yürürlüğe girmiştir. Halkın ve ilgili kurumların aktif katılım ve etkin katkılarıyla oluşturulmuş ilk yönetim planı olma özelliğine sahip plan, tüm tarafların temsil edildiği "Yürütme Kurulu"na uygulanmaktadır. Alanda ayrıca ULUKUŞ (Uludağ Üniversitesi Kuş Gözlem Topuluğu) ilkokullara çevre eğitimi, kuş sayımları, kuş gözlem gezileri gibi pek çok etkinlikle gerçekleştirilmektedir. 2004 yılından itibaren "Leylek Dostu Köyler" projesi ve bu projede elde edilen deneyim ve başarıları kutlamak için gelenekselleşmeye başlayan Leylek Şenliği başlamıştır.

■ **Yerel İlgili Sahipleri**  
Bursa Valiliği; Bursa İl Çevre ve Orman Müdürlüğü; Uludağ Üniversitesi; Nilüfer Yerel Gündem 21; Gölyazı Su Ürünleri Kooperatifi; Uludağ Üniversitesi Kuş Gözlem Topuluğu (ULUKUŞ); BÜFSAAD; Doğal Hayatı Koruma Vakfı (WWF-Türkiye); Bursa Doğa Derneği; Doğa Derneği.



■ **Asuman Aydın, Hatice Dinç, Osman Erdem, Sevgi Mutlu, Tansu Tuncali**






Uluabat Gölü önemli doğa alanı topografya haritası



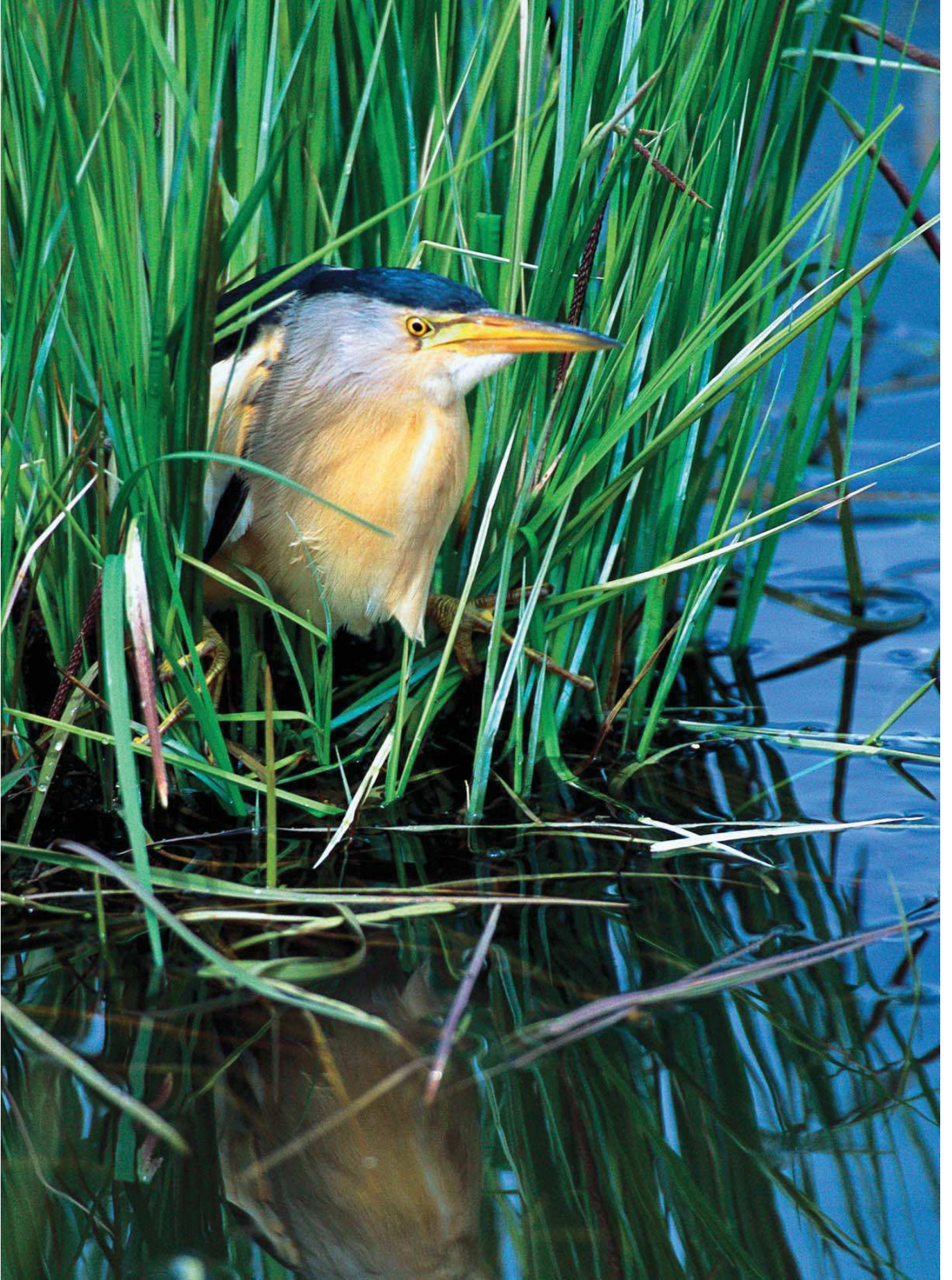
Uluabat Gölü önemli doğa alanı bitki örtüsü haritası

Takson Adı	E	TE	Kırmızı Liste		Popülasyon Büyüklüğü	ÖDA Kriteri
			K	B		
 <i>Ferulago silaifolia</i>	1	0	-	EN	Var	A1, A2
 <i>Acrocephalus melanopogon</i>	0	0	LC	LC	Var (Üreme)	C1
<i>Anthus campestris</i>	0	0	LC	LC	Var (Üreme)	C1
<i>Ardea purpurea</i> - Avrupa ve Akdeniz	0	0	LC	LC	4 Çift (Üreme)	C1
<i>Ardeola ralloides</i> - Avrupa ve Akdeniz	0	0	LC	LC	110 Çift (Üreme)	C1
<i>Aythya ferina</i> - Avrupa ve Akdeniz	0	0	LC	LC	12750-42500 Birey (Kışlama)	A3, B3, C3
<i>Aythya fuligula</i> - O. Avrupa ve Akdeniz	0	0	LC	LC	13600 Birey (1996 Kışlama)	B3, C3
<i>Aythya nyroca</i> - D. Avrupa ve Akdeniz	0	0	NT	VU	2 Çift (1998 Üreme)	B1, C1
<i>Burchinus oedicnemus</i> - Doğu Avrupa	0	0	LC	VU	5 Çift (Üreme)	B1, C1
<i>Chlidonias hybrida</i> - D. Avrupa ve D. Akdeniz	0	0	LC	LC	660 Çift (1998 Üreme)	B3, C1, C3
<i>Ciconia ciconia</i> - Doğu Avrupa	0	0	LC	LC	Var (Üreme)	C1
<i>Circus aeruginosus</i>	0	0	LC	LC	1-2 Çift (Üreme)	C1
<i>Circus pygargus</i>	0	0	LC	LC	1-2 Çift (Üreme)	C1
<i>Coracias garrulus</i> - Avrupa	0	0	NT	VU	Var (Üreme)	B1, C1
<i>Egretta garzetta</i> - D. Avrupa ve Akdeniz	0	0	LC	LC	75 Çift (Üreme)	C1
<i>Fulica atra</i> - Akdeniz ve Karadeniz	0	0	LC	LC	273000 Birey (1999 Kışlama)	A3, B3, C3
<i>Fulica atra</i> - Akdeniz ve Karadeniz	0	0	LC	LC	321550 Birey (1996 Kışlama)	A3, B3, C3
<i>Glareola pratincola</i> - D. Akdeniz ve Karadeniz	0	0	LC	LC	8 Çift (Üreme)	C1
<i>Himantopus himantopus</i> - D. Avrupa ve D. Akdeniz	0	0	LC	LC	Var (Üreme)	C1
<i>Ixobrychus minutus</i>	0	0	LC	LC	150 Çift (Üreme)	C1
<i>Lanius minor</i>	0	0	LC	LC	Var (Üreme)	C1
<i>Melanocorypha calandra</i>	0	0	LC	LC	Var (Üreme)	C1
<i>Nycticorax nycticorax</i> - D. Avrupa ve D. Akdeniz	0	0	LC	LC	105 Çift (1998 Üreme)	C1
<i>Pelecanus crispus</i> - Akdeniz ve Karadeniz	0	0	VU	LC	136 Birey (1994 Üreme dışı)	A1, A3, B3, C1, C3
<i>Pelecanus onocrotalus</i> - Avrupa ve Ön Asya	0	0	LC	LC	1045-2600 Birey (2004 Göç)	A3, B3, C1, C3
<i>Phalacrocorax pygmeus</i> - GD. Avrupa ve Türkiye	0	0	LC	LC	2023 Birey (2001 Göç)	A3, B3, C1, C3
<i>Phalacrocorax pygmeus</i> - GD. Avrupa ve Türkiye	0	0	LC	LC	170-1078 Birey (Kışlama)	B3, C1, C3
<i>Phalacrocorax pygmeus</i> - GD. Avrupa ve Türkiye	0	0	LC	LC	823 Çift (1998 Üreme)	A3, B3, C1, C3
<i>Platalea leucorodia</i> - D. Avrupa	0	0	LC	LC	48 Çift (1998 Üreme)	B3, C1, C3
<i>Plegadis falcinellus</i> - Ön Asya	0	0	LC	LC	14 Çift (Üreme)	C1
<i>Sterna hirundo</i> - Güney Avrupa	0	0	LC	LC	78 Çift (Üreme)	C1

Takson Adı	E	TE	Kırmızı Liste		Popülasyon Büyüklüğü	ÖDA Kriteri
			K	B		
 <i>Vanellus spinosus</i> - Balkanlar ve Anadolu	0	0	LC	VU	3 Çift (Üreme)	B1, C1
 <i>Lutra lutra</i>	0	0	NT	-	Var	C1
 <i>Clupeonella abrau muhlisi</i>	1	0	VU	VU	Var	B1, B2, C1
<i>Rhodeus sericeus amarus</i>	0	0	LC	-	Var	C1



Ak pelikan (*Pelecanus onocrotalus*) © Kazım Çapacı



Küçük balaban (*Ixobrychus minutus*) © Alkim Ün