

Boğaziçi

MAR023
Korumaya Bağımlı
Gerileme (-1)



Istanbul Boğaziçi © Ali İhsan Gökçen

Yüzölçümü : 55631 ha

Yükseklik : 0 m - 400 m

Boylam : 29,12°D

İl(ler) : İstanbul

Enlem : 41,16°K

İlçe(ler) : Eyüp, Sarıyer, Beykoz, Şile, Şişli, Ümraniye, Kağıthane, Beşiktaş, Üsküdar, Beyoğlu, Fatih, Zeytinburnu, Eminönü, Kadıköy

Koruma Statüleri : Tabiatı koruma alanı, tabiat parkı, yaban hayatı geliştirme sahası, Boğaziçi Kanunu

■ **Alanın Tanımı**: Boğaziçi; İstanbul Boğazi, Belgrat Ormanı ve Polonezköy Tabiat Parkı ile etrafındaki ormanlık alanlardan oluşur. Alan, deniz kıyısındaki kumullar, kayalıklar, maki toplulukları, meralar, ormanlar ve gölleri içerir. Boğazın Anadolu yakasının kuzeyinde Riva Çayı'nın deltası ve deltasının açıklanında bir küçük ada bulunur. Kuş göçü için büyük önem taşıyan İstanbul şehir merkezinin bir kısmı, özellikle Haliç bölgesi, alanın sınırları içinde yer almaktadır. ÖDA, Türkiye'de kuş göçünün en iyi izlenebildiği alanlardan biridir. Boğaziçi'nin kültürel ve tarihi değerlerini ve doğal güzelliklerini kamu yararı gözetilerek korumak, geliştirmek ve yapılaşmayı sınırlamak için özel Boğaziçi Kanunu bulunmaktadır.

■ **Habitatlar**: ÖDA, son derece zengin ve çeşitli habitatlara ev sahipliği yapar. Alan; açık deniz alanı, deniz kıyısı maki toplulukları, meralar, kayalıklar, kumul ve sazlıklar, kayın-meşe-gürgen ormanı ve asit karakterli gölleri içerir. ÖDA'nın kuzeydeki önemli kısmı yaprak dökken ormanlarla kaplıdır. İstanbul Boğazi, yeryüzündeki nadir coğrafi oluşumlardan biridir ve bu nedenle kendine özgü bir yaşam alanıdır.

■ **Türler**: Alanda yaşayan 24 bitki taksonu ÖDA kriterlerini sağlamaktadır. Bunlar arasında *Cirsium polyccephalum*, *Symphytum pseudobulbosum* ve *Verbascum degnii* en nadir ve hassas türlere örnektir.

Dünyanın en önemli kuş göçü yoğunlaşma alanlarından biri olan ÖDA, yüzbinlerce sığına, yarıcı ve ötücü kuş türüne göç döneminde ev sahipliği yapar. Alan, küçük orman kartalı (*Aquila pomarina*), yılan kartalı (*Circus cyaneus*), küçük kartal (*Hieraaetus pennatus*), kara çaylak (*Milvus migrans*), leylek (*Ciconia ciconia*) ve kara leylek (*Ciconia nigra*) gibi süzülen kuşların büyük nüfusunu barındırır. Alanda binlerce karabatak (*Phalacrocorax carbo*), karabaş martı (*Larus ridibundus*) ve gümüş martı (*Larus cachinnans michahellis*) kışlamaktadır. ÖDA'daki yerleşim alanları gümüş martı, ormanlar ise küçük yeşil ağaçkakan (*Picus canus*) gibi nadir orman türleri için önemli üreme alanlarıdır. İstanbul Boğazi'nin en yaygın türü olan yelkovanları (*Puffinus yelkouan*) nerede üredikleri bugüne kadar saptanamamıştır.

ÖDA, Karadeniz köstebeği (*Talpa levantis*) ve afalina (*Tursiops truncatus*) adında bir yunus

türü için önemlidir. Nesli küresel ölçekte tehlikede olan tosağa (*Testudo graeca*), özellikle Akdeniz'e özgü ormanlar ve yankuru çalılıklarda bulunur.

ÖDA, yalancı apollo adlı kelebek türünün nesli tehlike altında ve ülkemize endemik bir alttürünü (*Archon apollinus nikodemusi*) barındırır. Alandaki bölgesel ölçekte tehlike altında olan ve ÖDA kriterlerini sağlayan kelebek türlerinin arasında büyük korubeni (*Glaucopsyche arion*) ve bavıus (*Pseudophilotes bavıus*) yer alır.

■ **Alan Kullanımı**: ÖDA, uluslararası deniz ticareti için önemli bir geçiş kapısıdır ve Karadeniz'i Akdeniz'e bağlamaktadır.

Boğaziçi, Türkiye'nin en büyük ve yoğun yerleşim alanı olan İstanbul'un merkezinde konumlanmıştır ve bu nedenle metropol yaşamının her türlü etkisi altındadır. Alanın kuzey kısmında ormancılık ile az miktarda hayvancılık ve tarım faaliyetleri yapılmaktadır. Bölgenin dünya ölçeğinde önemli bir kuş göç noktası olması ÖDA'yı geçmişten bu yana hem yabancı hem de yerli kuş gözlemcileri için önemli bir odak noktası haline getirmiştir.

■ **Tehditler**: ÖDA, plansız yapılaşma sorununun en yoğun olarak yaşandığı yerdir. Alanın doğal habitatları yoğun yapılaşma baskısıyla büyük ölçüde tehdit altındadır. Kenti büyük risk altına sokan petrol ve doğalgaz taşımacılık faaliyetleri önemli sorunlardan biridir.

Alandaki çok sayıda tehdit arasında özellikle uzun süre sivil toplum örgütlerinin gündemini oluşturan üçüncü boğaz köprüsü gelir. Köprü, yeni yerleşimlerin oluşmasını başlatarak ÖDA'nın geleceği için büyük tehdit oluşturacaktır.

■ **Koruma Çalışmaları**: Boğaziçi Kanunu, 1983 yılında öncelikle Boğaziçi kıyıları seyreden alanlarda gecekondular ve benzeri yapılaşma tehdidini uzaklaştırmak ve kültürel ve doğal zenginliklerin zarar görmesini engellemek amacıyla hazırlanmıştır.

İstanbul merkezli pek çok sivil toplum alanındaki farklı sorunların çözülmesi için çalışılmaktadır.

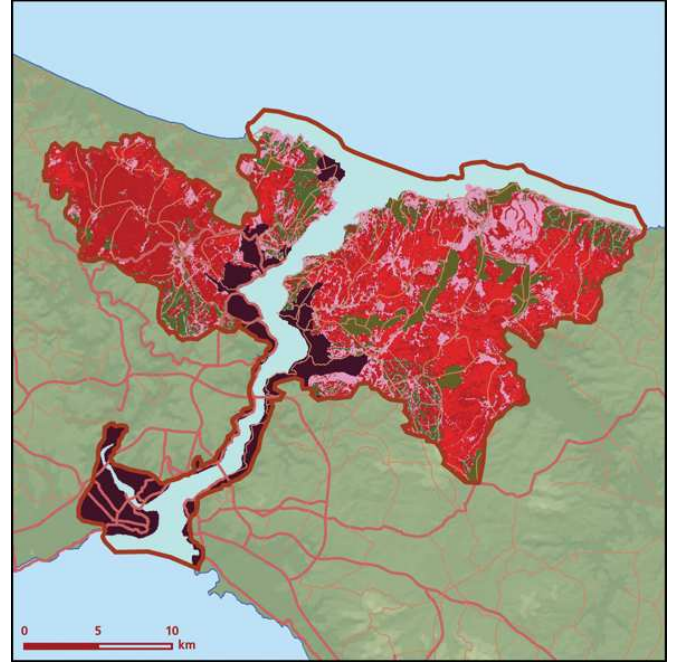
■ **Yerli İlgili Sahipleri**

Çevre ve Orman Bakanlığı Doğa Koruma ve Milli Parklar Genel Müdürlüğü; İstanbul Valiliği; İstanbul İl Kültür ve Turizm Müdürlüğü; 1 No'lu Kültür ve Tabiat Varlıkları Koruma Kurulu; İstanbul İl Çevre ve Orman Müdürlüğü; İstanbul Büyükşehir Belediyesi; Beykoz Belediyesi; Şişli Belediyesi; TMMOB Mimarlar Odası İstanbul Şubesi; TMMOB Şehir Plancılar Odası İstanbul Şubesi; İstanbul Üniversitesi Eczacılık Fakültesi; İstanbul Kuş Gözlem Toplumları; İnsan Yerleşimleri Derneği; Doğa ile Banş Derneği.

■ **Gökmen Yalçın**








Boğaziçi önemli doğa alanı topografya haritası



Boğaziçi önemli doğa alanı bitki örtüsü haritası

Takson Adı	E	TE	Kırmızı Liste		Popülasyon Büyüklüğü	ÖDA Kriteri
			K	B		
<i>Alcea lavateriflora</i>	0	0	-	VU	Var	A2, B1
<i>Asperula littoralis</i>	1	0	-	VU	Var	A1, A2
<i>Aubrieta olympica</i>	1	0	-	EN	Var	A1, A2
<i>Aurinia uechtriziana</i>	0	0	-	VU	Var	A2, B1
<i>Centaurea hermannii</i>	1	0	-	EN	Var	A1, A2
<i>Centaurea kilea</i>	1	0	-	EN	Var	A1, A2
<i>Cirsium polycephalum</i>	1	0	-	CR	Var	A1, A2
<i>Erysimum aznavourii</i>	1	0	-	-	Var	A2
<i>Erysimum degenianum</i>	1	0	-	EN	Var	A1, A2
<i>Heptaptera triquetra</i>	0	0	-	EN	Var	A2, B1
<i>Hieracium noeanum</i>	1	0	-	VU	Var	A1, A2
<i>Isatis arenaria</i>	1	0	-	EN	Var	A1, A2
<i>Jurinea kilea</i> - Doğu Trakya	0	0	-	VU	Var	B1
<i>Lathyrus undulatus</i>	1	0	-	VU	Var	A1, A2
<i>Linum tauricum ssp. bosphori</i>	1	0	-	CR	Var	B1, B2
<i>Ornithogalum euxinum</i> - Doğu Trakya	0	0	-	EN	Var	B1
<i>Peucedanum obtusifolium</i> - Doğu Trakya	0	0	-	VU	Var	B1
<i>Ranunculus thracicus</i>	0	0	-	EN	Var	A2, B1
<i>Symphytum pseudobulbosum</i>	1	0	-	CR	Var	A1, A2
<i>Tanacetum heterotomum</i>	1	0	-	VU	Var	A1
<i>Taraxacum aznavourii</i>	1	0	-	DD	Var	A2
<i>Taraxacum pseudobrachyglossum</i>	1	0	-	NT	Var	A2
<i>Trifolium pachycalyx</i>	1	0	-	DD	Var	A2
<i>Verbascum degenii</i>	1	0	-	CR	Var	A1, A2
<i>Accipiter brevipes</i> - Avrupa	0	0	LC	VU	2290-5313 Birey (Göç)	A3, B3, C1, C3
<i>Aquila pomarina</i>	0	0	LC	LC	4758-18884 Birey (Göç)	A3, B3, C1, C3
<i>Ciconia ciconia</i> - Doğu Avrupa	0	0	LC	LC	32000-338353 Birey (Göç)	A3, B3, C1, C3

Takson Adı	E	TE	Kırmızı Liste		Popülasyon Büyüklüğü	ÖDA Kriteri
			K	B		
 <i>Ciconia nigra</i> - Doğu Avrupa	0	0	LC	LC	8000 Birey (Göç)	A3, B3, C1, C3
<i>Circaetus gallicus</i> - Avrupa	0	0	LC	LC	1260-2330 Birey (Göç)	A3, B3, C1, C3
<i>Dendrocopos leucotos</i>	0	0	LC	LC	Nadir (Üreme)	C1
<i>Dendrocopos medius</i>	0	0	LC	LC	Var (Üreme)	C1
<i>Dendrocopos syriacus</i>	0	0	LC	LC	Var (Üreme)	C1
<i>Emberiza hortulana</i>	0	0	LC	LC	Var (Üreme)	C1
<i>Ficedula semitorquata</i>	0	0	NT	LC	Var (Üreme)	C1
<i>Garrulus glandarius hansguentheri</i>	1	0	LC	LC	Var (Üreme)	B2
<i>Gavia arctica</i>	0	0	LC	-	20 Birey (Kışlama)	C1
<i>Hieraetus pennatus</i> - Avrupa	0	0	LC	LC	260-523 Birey (Göç)	B3, C1, C3
<i>Lanius collurio</i>	0	0	LC	LC	Var (Üreme)	C1
<i>Larus cachinnans michahellis</i>	0	0	LC	LC	40000 Birey (1999 Kışlama)	A3, B3
<i>Larus melanocephalus</i>	0	0	LC	LC	14500 Birey (2000 Göç)	A3, B3, C1, C3
<i>Larus ridibundus</i> - Akdeniz	0	0	LC	LC	15040 Birey (1999 Kışlama)	B3, C3
<i>Milvus migrans</i> - Avrupa	0	0	LC	VU	2700-3500 Birey (Göç)	B1, B3, C1, C3
<i>Phalacrocorax aristotelis desmarestii</i>	0	0	LC	LC	450 Birey (2002 Kışlama)	B3, C1, C3
<i>Phalacrocorax carbo</i> - Karadeniz ve Akdeniz	0	0	LC	LC	3456-10000 Birey (Kışlama)	B3, C3
<i>Picus canus</i>	0	0	LC	LC	3 Çift (Üreme)	C1
<i>Sitta krueperi</i>	0	0	NT	(NT)	Var (Üreme)	C1
<i>Sylvia nisoria</i>	0	0	LC	LC	Nadir (Üreme)	C1
 <i>Talpa levantis</i> - Trakya	0	0	LC	LC	Var	B2, C1
<i>Tursiops truncatus</i> - Karadeniz-Marmara	0	0	DD	(VU)	Var	B1, B3, C1
 <i>Triturus karelinii</i>	0	0	LC	LC	Var	C1
 <i>Emys orbicularis</i>	0	0	NT	NT	Var	C1
<i>Testudo graeca</i>	0	0	VU	NT	Var	A1, C1
<i>Zamenis situla</i>	0	0	DD	LC	Var	C1
 <i>Anthocharis damone</i> - Anadolu	0	0	-	VU	Var	B1
<i>Archon apollinus nikodemusi</i>	1	0	-	EN	Var	B1, B2, C1
<i>Glaucopsyche alexis</i> - Anadolu	0	0	-	VU	Var	B1
<i>Glaucopsyche arion</i> - Kuzey ve Doğu Anadolu	0	0	NT	EN	Var	B1
<i>Pseudophilotes bavius</i> - Anadolu	0	0	-	EN	Var	B1, C1
<i>Pseudophilotes vicrama</i> - Anadolu	0	0	-	VU	Var	B1
<i>Scolitantides orion</i> - Anadolu	0	0	-	VU	Var	B1
<i>Thymelicus acteon</i> - Anadolu	0	0	-	VU	Var	B1



Leylek göçü (*Ciconia ciconia*) © Ali İhsan Gökçen

