

Abant Dağları

OBK001

izlenmesi Gerekli
Aynı (0)



Abant Gölü © Ali İhsan Gökçen

Yüzölçümü : 124829 ha | **Yükseklik** : 70 m - 1869 m
Boylam : 31,06°D | **il(ler)** : Bolu, Düzce, Sakarya
Enlem : 40,65°K | **ilçe(ler)** : Düzce merkez, Bolu merkez, Kaynaşlı, Akyazı, Gölyaka, Mudurnu, Göynük, Hendek
Koruma Statüleri : Tabiat parkı, tabiatı koruma alanı, doğal sit alanı

■ **Alanın Tanımı**: Bolu – İstanbul karayolunun güneyi ile Bolu – Mudurnu karayolları arasında kalan ÖDA, Abant Dağları silsilesini içine alır. Abant Gölü, Eften Gölü, Sülüklügöl, Karamurat Gölü gibi sulakalanlar ve başta Mudurnu Çayı olmak üzere irili ufaklı birçok akarsu ÖDA'nın içinde yer alır.

■ **Habitatlar**: ÖDA'nın kuzey bölgesi, alçak kesimlerde doğu kayını (*Fagus orientalis*), 1500 metrenin üzerinde ise Uludağ göknarının (*Abies nordmanniana* ssp. *bormmuelleriana*) baskın olduğu sık ormanlarla kaplıdır. Ayrıca bölgede yer yer sarıçam (*Pinus sylvestris*) ve şimşir (*Buxus sempervirens*) topluluklarına rastlanır. Orman sınırında ardıc ağaçlarından oluşur. Sülüklügöl Tabiatı Koruma Alanı'nda saf sarıçam, Uludağ göknarı, doğu kayını ve orman toplulukları ile bu türlerden oluşan kaşık ormanlar yer alır. Burada ayrıca ülkemizdeki en geniş ve yoğun şimşir (*Buxus sempervirens*) toplulukları bulunur.

Alanın dik ve kurak olan güney yamaçları ise geçmişteki aşırı otlama baskısından dolayı tahrip olmuştur. Burada genelde meşe baskın çalı toplulukları ve erozyona uğramış yamaçlar uzanır.

Bölgede bulunan göller ve bunlara bağlı sulakalan sistemleri alanın önemini artırır. Özellikle Abant Gölü, Abant Yaylası ve Karamurat Gölü çevresindeki turbalıklar birçok nadir bitki türüne ev sahipliği yapar.

■ **Türler**: Bitkiler açısından oldukça önemli olan Abant Dağları, dünya üzerinde sadece bu alanda yaşadığı bilinen iki bitki türüne ev sahipliği yapmaktadır; *Ornithogalum pascheanum* ve *Poa asiae-minoris*.

Bölgede ülkemize endemik bir fındık faresi alt türü olan *Muscardinus avellanarius abanticus* bulunur.

Bir alabalık alttürü olan *Salmo trutta abanticus* bölgeye endemiktir.

Alan birçok kelebek türü için ÖDA kriterlerini sağlamaktadır. Bu türlerden apollo (*Parnassius apollo*) ve Kafkas fisto kelebeği (*Zerynthia caucasica*) nesilleri küresel ölçekte tehlike altında olan türlerdir.

■ **Alan Kullanımı**: ÖDA'nın ormanlık ve meralık alanlarında geleneksel alan kullanımı yöntemleri devam etmektedir. Abant ve Sülüklügöl çevresindeki günübirlik turizm faaliyetleri ile bölgenin önde gelen gelir kaynaklarından bir olmaya başlamıştır.

■ **Tehditler**: Abant ve Sülüklü göllerinin çevresinde yürütülen günübirlik turizm faaliyetleri alanı yoğun insan baskısıyla karşı karşıya getirmektedir. Yakın geçmişte Abant Gölü civarında inşa edilen oteller ve yollar bitki örtüsüne zarar vermiştir.

ÖDA'nın yüksek bölümlerindeki aşırı otlama baskısı ağaç örtüsüne zarar vermekte ve gelişmesini engellemektedir. Kaçak avcılık bölgenin karşı karşıya kaldığı sorunlardandır.

Ayrıca bölgedeki kuruluşların Sülüklügöl'e yabancı balık yavruların bırakması sonucunda göle adını veren sülükler zarar görmüştür.

■ **Koruma Çalışmaları**: 1998 yılında tabiat parkı olarak koruma altına alınan Abant Gölü ve çevresinin uzun devre gelişme planı 2003 yılından beri uygulanmaktadır. Sülüklügöl ve yakın çevresi 1987 yılında tabiatı koruma alanı olarak koruma altına alınmıştır.

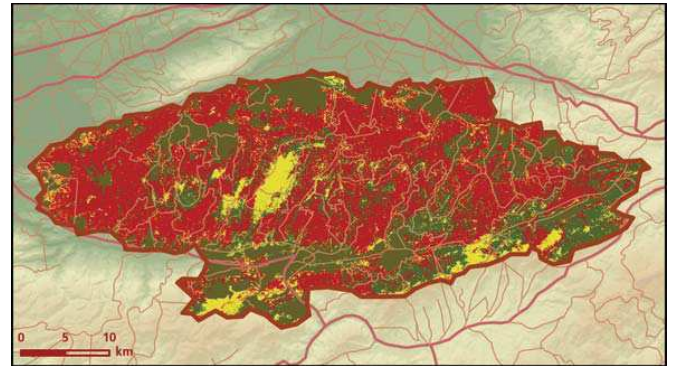
■ Yere İlişi Sahipleri

Doğa Koruma ve Millî Parklar Genel Müdürlüğü; Bolu Orman Bölge Müdürlüğü; Bolu İl Çevre ve Orman Müdürlüğü; Düzce İl Çevre ve Orman Müdürlüğü; Sakarya İl Çevre ve Orman Müdürlüğü; Mudurnu Kaymaklığı; Kaynaşlı Kaymaklığı; Gölyaka Kaymaklığı

■ Bahtiyar Kurt, Yıldray Lise



Abant Dağları önemli doğa alanı topografya haritası



Abant Dağları önemli doğa alanı bitki örtüsü haritası

	Takson Adı	E	TE	Kırmızı Liste		Popülasyon Büyüklüğü	ÖDA Kriteri
				K	B		
✿	<i>Crocus abantensis</i>	1	0	-	NT	Var	A2
	<i>Dactylorhiza bythinica</i>	1	0	-	-	Var	A2
	<i>Dactylorhiza nieschalkiorum</i>	1	0	-	LC	Var	A2
	<i>Lythrum anatolicum</i>	1	0	-	CR	Var	A1, A2
	<i>Ornithogalum pascheanum</i>	1	1	-	EN	Var	A1, A2
	<i>Paronychia chionaea</i>	1	0	-	-	Var	A2
	<i>Poa asiae-minoris</i>	1	1	-	-	Var	A2
	<i>Taraxacum aznavourii</i>	1	0	-	DD	Var	A2
	<i>Taraxacum mirabile</i>	1	0	-	VU	Var	A1, A2
🦅	<i>Aquila chrysaetos</i>	0	0	LC	LC	Nadir (Üreme)	C1
	<i>Bubo bubo</i>	0	0	LC	LC	Var (Üreme)	C1
	<i>Dendrocopos medius</i>	0	0	LC	LC	Var (Üreme)	C1
	<i>Dendrocopos syriacus</i>	0	0	LC	LC	Var (Üreme)	C1
	<i>Falco peregrinus</i>	0	0	LC	LC	Var (Üreme)	C1
	<i>Ficedula semitorquata</i>	0	0	NT	LC	Var (Üreme)	C1
	<i>Lullula arborea</i>	0	0	LC	LC	Var (Üreme)	C1
	<i>Picus canus</i>	0	0	LC	LC	Nadir (Üreme)	C1
	<i>Sitta krueperi</i>	0	0	NT	(NT)	Nadir (Üreme)	C1
🐆	<i>Muscardinus avellanarius abanticus</i>	1	0	NT	LC	Var	B2, C1
	<i>Sorex satunini</i> - Abant Dağları	0	0	LC	LC	Var	B2, C1
🐸	<i>Triturus karelinii</i>	0	0	LC	LC	Var	C1
🦎	<i>Emys orbicularis</i>	0	0	NT	NT	Var	C1
🐟	<i>Salmo trutta abanticus</i>	1	0	LC	(VU)	Var	B1, B2, C1
🦋	<i>Erebia medusa</i> - Balkanlar ve K. Anadolu	0	0	-	VU	Var	B1
	<i>Euphydryas aurinia</i> - Kuzey ve Doğu Anadolu	0	0	-	VU	Var	B1, C1
	<i>Glaucopsyche arion</i> - Kuzey ve Doğu Anadolu	0	0	NT	EN	Var	B1
	<i>Muschampia proteides</i> - Anadolu	0	0	-	EN	Var	B1, C1
	<i>Parnassius apollo</i>	0	0	VU	VU	Var	A1
	<i>Pseudophilotes bavius</i> - Anadolu	0	0	-	EN	Var	B1, C1
	<i>Pseudophilotes vicrama</i> - Anadolu	0	0	-	VU	Var	B1
	<i>Tomares nogelli</i> - Anadolu	0	0	-	EN	Var	B1, C1
	<i>Zerynthia caucasica</i>	0	0	VU	VU	Var	A1, C1
🦟	<i>Leucorrhinia pectoralis</i>	0	0	-	-	Var	C1