

# Yenice Ormanları

**OBK010**  
İzlenmesi Gerekli  
Aynı (0)



Yenice Ormanları © Ali İhsan Gökçen

**Yüzölçümü** : 135795 ha | **Yükseklik** : 100 m - 1999 m  
**Boylam** : 32,42°D | **İl(ler)** : Karabük, Bartın, Bolu  
**Enlem** : 41,16°K | **İlçe(ler)** : Yenice, Karabük merkez, Eskipazar, Safranbolu, Bartın merkez, Ulus, Mengen  
**Koruma Statüleri** : Tabiatı koruma alanı

■ **Alanın Tanımı**: Yenice Ormanları, Bolu Dağları'nın kuzeybatısında İncedere, Şimşirdere, Çitdere su toplama havzaları ve Safranbolu ilçesinin batısında kalan yer alan ormanları içerir. ÖDA, yüz metreden başlayarak yaklaşık 2000 metreye kadar yükselen engebeli bir topografyaya sahiptir. Bu engebeli topografya, yerleşim yerlerinin genişlemesine engel olarak Yenice Ormanları'nın bakir ve biyolojik çeşitlilik açısından zengin bir alan olarak kalmasını sağlamıştır. Alanda Yenice Nehri'nin ve onun büyük kollunun çevresindeki alçak arazilerde birkaç köy dışında yerleşim alanı yoktur.

Türkiye'nin en bakir ve kesintisiz ormanlarından biri olan Yenice Ormanları, anıt niteliğindeki ağaçları, doğal yaşlı ormanları, derin vadileri, akarsu ekosistemleri ve barındırdığı yaban hayatı çeşitliliğiyle Türkiye'nin en iyi korunmuş ÖDA'larından biridir.

■ **Habitatlar**: ÖDA; İncedere, Şimşirdere ve Çitdere su toplama havzaları içindeki yamaçlarda geniş alanlar kaplayan el değmemiş, geniş ve iğne yapraklı karışık doğal yaşlı ormanları barındırır. 1000-1200 metre yükseklikte doğu kayınının (*Fagus orientalis*) baskın olduğu geniş yapraklı ormanlar hakimdir. Doğru kayını saf ve karışık ormanlar oluşturur. Özellikle Çitdere civarında, İstranca meşesi (*Quercus hartwissiana*), Kavaklı civarında ise porsuk (*Taxus baccata*) ve Türk fındığı (*Corylus colurna*) anıt ağaç toplulukları oluşturur.

1200 metre yükseklikten sonra ise Uludağ göknarı (*Abies nordmanniana* ssp. *bommüelleriana*) ve sarıçam (*Pinus sylvestris*) gibi iğne yapraklı ağaçlar baskın hale gelir ve 1400 metrenin üzerinde saf ormanlar oluşturur. Keltepe zirvesinde, açık kireçtaşı alanlarda bazı alpin kuşak bitkilerini görmek mümkündür.

Yenice Nehri'nin güneyindeki kesimlerde ise nemli çalı türleri görülür. İncedere ve Şimşirdere'nin Filyos Çayı'na karışıklardan aşağı kesimlerde denizin etkisiyle sandal (*Arbutus andrachne*), beyaz çiçekli laden (*Cistus salvifolius*), funda (*Erica arborea*), katran ardıcı (*Juniperus oxycedrus*), akçakesme (*Phillyrea latifolia*) ve menengiç (*Pistacia terebinthus*) gibi Akdeniz bitkilerini içeren yalancı maki elemanları görülür.

■ **Türler**: Bitkiler açısından önemli olan ÖDA nesli tehlike altında ve endemik 9 bitki taksonuna ev sahipliği yapar. Bunlardan *Onosma bozakmanii* dünyada sadece burada yaşar. Çok katmanlı özelliğe sahip yaşlı ormanlar farklı kuş türlerine yaşam alanı sağlar. Alan,

aksarıtlı ağaçkakan (*Dendrocopos leucotos*), ortanca ağaçkakan (*Dendrocopos medius*), alaca sinekkapan (*Ficedula semitorquata*), orman toygan (*Lullula arborea*), küçük yeşil ağaçkakan (*Picus canus*) ve çizgili ötlegen (*Sylvia nisoria*) gibi ılıman kuşak orman biyomu türlerinin büyük popülasyonlarına ev sahipliği yapar. Alanda ayrıca gökdoğan (*Falco peregrinus*) üremektedir.

Yenice Ormanları; bütünlüğü bozulmamış geniş orman yapısı, çeşitli yaşam alanları, engebeli arazi yapısı ve derin vadileriyle, aynı zamanda yaban hayatı ve memeliler için de önemli bir alandır. Vaşak (*Lynx lynx*) bölgede yaşayan önemli memeli türlerinden biridir. Özellikle Yenice Mağarası bölgesel ölçekte nesli tehlike altında olan nalburunlu yarasa (*Rhinolophus blasii*) türü dâhil birçok yarasa türüne ev sahipliği yapar.

Kelebekler açısından önem taşıyan alan, nesli küresel olarak tehlike altındaki olan apollo (*Parnassius apollo*) ve bölgesel ölçekte tehlike altındaki çok gözlü Eros mavisini (*Polyommatus eroides*) ile orman güzel esmeri (*Erebia medusa*) adlı türleri ev sahipliği yapar.

■ **Alan Kullanımı**: Bölgedeki temel geçim kaynakları madencilik, ormancılık ve arıcılıktır. Buradaki köylülerin en önemli geçim kaynağı kesme, sürütme ve nakliye işlemlerini yürüttükleri ormancılık faaliyetleridir. Bölgedeki tarım ve hayvancılık faaliyetleri sadece hane ihtiyacını sağlamaya yöneliktir. Alandaki insan nüfusu giderek azalmaktadır. Öte yandan, son yıllarda alandaki günübirlik turizm faaliyetlerinde artış gözlenmektedir.

■ **Tehditler**: Yakın tarihe kadar bölgedeki ormanlarda üretim sırasında sürdürülebilir olmayan yapılmış da son zamanlarda yapılan düzenlemelerle bu tehdit en aza düşürülmüştür. Yaban hayatına yönelik tehditlerin başında kış aylarında yapılan kaçak avcılık gelmektedir.

■ **Koruma Çalışmaları**: ÖDA sınırları içerisinde yer alan koruma alanlarından Kavaklı Tabiatı Koruma Alanı ve Çitdere Tabiatı Koruma Alanı'nın toplam yüzölçümü 2071,5 hektardır. Alanda ayrıca Karabük-Büyükdüz Araştırma Ormanı ve Yaylacık Araştırma Ormanı bulunur.

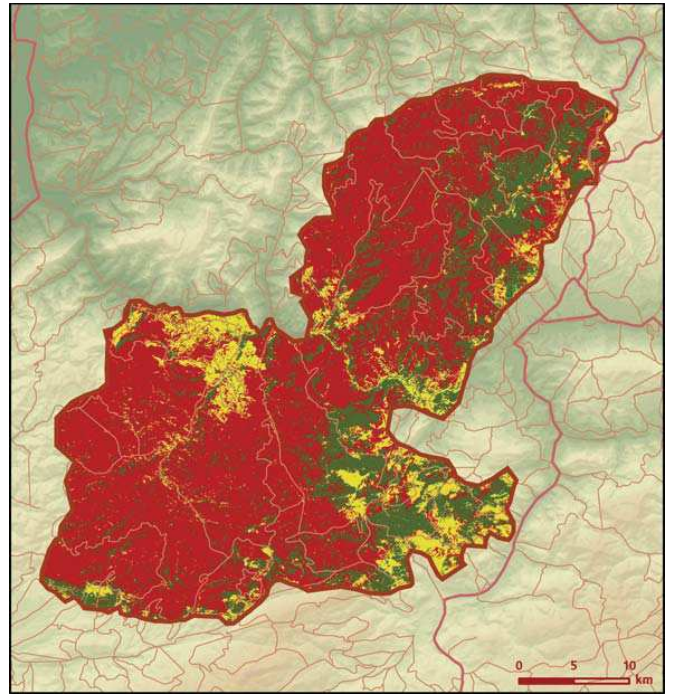
Bölgedeki ormanların sürdürülebilir yönetimi için son yirmi yıl içinde Orman Genel Müdürlüğü'nce Türk-Alman Ormancılık Projesi ve FRIS (Türkiye'de Orman Arama ve Kaynak Bilgi Sistemlerinin Geliştirilmesi) Projesi yürütülmüştür. 2005 yılından itibaren WWF-Türkiye, Dünya'ya Amaçlar Projesi kapsamında, Doğa Koruma ve Milli Parklar Genel Müdürlüğü ile işbirliği içerisinde alanın geniş bir koruma alanı olması için çalışmalar yürütülmektedir.

■ **Yerel İlgili Sahipleri**  
Doğa Koruma ve Milli Parklar Genel Müdürlüğü; Karabük İl Çevre ve Orman Müdürlüğü; Bolu Orman Bölge Müdürlüğü; Yenice Orman İşletme Müdürlüğü; İç Anadolu Ormancılık Araştırma Enstitüsü Müdürlüğü; Batı Karadeniz Ormancılık Araştırma Enstitüsü Müdürlüğü; Yenice Kaymaklığı; Yenice Belediyesi; WWF-Türkiye.






■ **Kiraz Eriçyas, Yıldırım Lise**



Yenice Ormanları önemli doğa alanı topografya haritası



Yenice Ormanları önemli doğa alanı bitki örtüsü haritası

Takson Adı	E	TE	Kırmızı Liste		Popülasyon Büyüklüğü	ÖDA Kriteri
			K	B		
 <i>Alchemilla porreceditens</i>	0	0	-	VU	Var	A2, B1
<i>Gypsophila brachypetala</i>	1	0	-	VU	Var	A1
<i>Lathyrus laxiflorus ssp. angustifolius</i>	1	0	-	VU	Var	B1
<i>Minuartia gracilis</i>	1	0	-	VU	Var	A1, A2
<i>Onosma bozakmanii</i>	1	1	-	EN	Var	A1, A2
<i>Papaver commutatum ssp. euxinum</i>	1	0	-	EN	Var	B1
<i>Salvia tobeyi</i>	1	0	-	VU	Var	A1, A2
<i>Sempervivum gilliani</i>	1	0	-	NT	Var	A2
<i>Trifolium euxinum</i>	1	0	-	EN	Var	A1, A2
 <i>Dendrocopos leucotos</i>	0	0	LC	LC	Nadir (Üreme)	C1
<i>Dendrocopos medius</i>	0	0	LC	LC	Var (Üreme)	C1
<i>Falco peregrinus</i>	0	0	LC	LC	Var (Üreme)	C1
<i>Ficedula semitorquata</i>	0	0	NT	LC	Var (Üreme)	C1
<i>Lullula arborea</i>	0	0	LC	LC	Var (Üreme)	C1
<i>Picus canus</i>	0	0	LC	LC	Nadir (Üreme)	C1
<i>Sylvia nisoria</i>	0	0	LC	LC	Nadir (Üreme)	C1
 <i>Lynx lynx</i>	0	0	NT	-	Var	C1
<i>Myotis myotis</i>	0	0	NT	LC	Var	C1
<i>Rhinolophus blasii</i>	0	0	NT	VU	Var	C1
<i>Rhinolophus blasii</i> - Güneydoğu Avrupa	0	0	NT	VU	Var	B1, C1
<i>Rhinolophus ferrumequinum</i>	0	0	NT	NT	Var	C1
<i>Rhinolophus hipposideros</i>	0	0	LC	NT	Var	C1
 <i>Triturus karelinii</i>	0	0	LC	LC	Var	C1
 <i>Erebia medusa</i> - Balkanlar ve K. Anadolu	0	0	-	VU	Var	B1
<i>Parnassius apollo</i>	0	0	VU	VU	Var	A1
<i>Polyommatus eroides</i> - Kuzey Anadolu	0	0	-	CR	Var	B1, C1