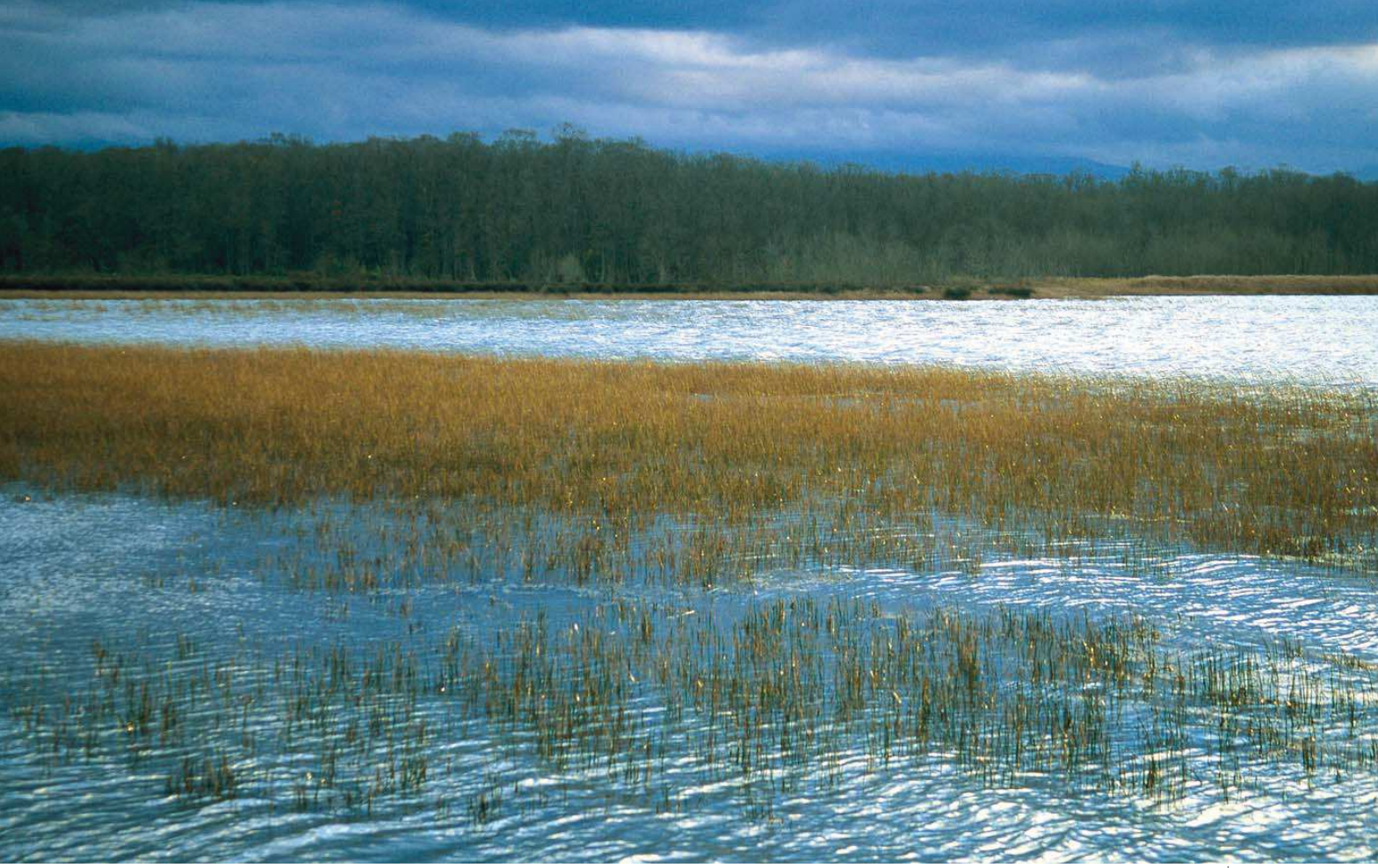


Sinop Yarımadası

OBK015
Korumaya Bağımlı
Gerileme (-1)



Sankum Gölü © Ali İhsan Gökçen

Yüzölçümü : 18600 ha
Boylam : 35,01°D
Enlem : 42,04°K
Yükseklik : 0 m - 207 m
İl(ler) : Sinop
İlçe(ler) : Sinop merkez, Erfelek
Koruma Statüleri : Tabiatı koruma alanı, doğal sit alanı, yaban hayatı geliştirme sahası

- **Alanın Tanımı**: ÖDA, Sinop şehir merkezinin bulunduğu yarımada'nın yanı sıra Türkiye'nin en kuzey noktası olan İnceburun ile Sankum Gölü ve çevresindeki ormanları içine alır. Yarımada, ortalama yüksekliği 100 metre olan, ancak güneye doğru gidildikçe yükseltisi artan bir plato özeliği gösterir. Bu platoda kalkerli kayalar çok geniş yer kaplar. Sankum Gölü ve çevresi tektonik hareketler sonucu oluşmuş çukur alanlar üzerinde yer alır. Bölgedeki kayaların yapısı, zeminin geçirgenliğini artırmakta, yağış sularını tabana sızarak akarsu sisteminin gelişmesini önlemektedir.
- **Habitatlar**: ÖDA; tatlı su gölü, ormanlar, yalancı maki toplulukları, kıyı kumulları, deniz kıyısı kayalıkları, sulak çayırlar, ağaçlandırma sahaları, tarım alanları ve yerleşim birimlerinden oluşur. Kumların özellikle rüzgarla kolaylıkla taşınabilmesi eskiden bir körfez olan Sankum Gölü'nün denizden koparak bir göle dönüşmesine neden olmuştur. Sankum Gölü'nün tabanı kumludur, özellikle güneybatı bölümü saz ve kofanın baskın olduğu sık bir bataklık ve turbalık bitki örtüsüyle kaplıdır. Gölün güneyinde subasar dişbudak (*Fraxinus angustifolia*) ormanı geniş yer tutar. Daha kuru ve tepelik alanları meşe, yalancı maki, kızılçam ve gürgen toplulukları kaplarken, kumulların bir bölümünde farklı çam türleriyle ağaçlandırma yapılmıştır. Tarım alanları, ÖDA'nın doğu yarısında yoğunlaşır.
- **Türler**: ÖDA, birçok nadir ve endemik bitki türü için önemlidir. Ülkemize endemik *Isatis arenaria*, *Verbascum degenii* ve *Crocus speciosus* ssp. *xantholaimos* bitkilerinin nesli tehlike altındadır. Deniz kıyısı kayalıklarında tepeli karabatak (*Phalacrocorax aristotelis*) üremektedir. Sankum Gölü'nde nesli dünya ölçeğinde tehlike altında bulunan dikkuynuk (*Oxyura leucocephala*), pasbaş patka (*Aythya nyroca*) ve büyük orman kartalı (*Aquila clanga*) kışlamaktadır. Alanda ÖDA kriterlerini sağlamamakla birlikte karaca (*Capreolus capreolus*), yaban domuzu (*Sus scrofa*), çakal (*Canis aureus*), tilki (*Vulpes vulpes*), gelincik (*Musela nivalis*) ve porsuk (*Martens martens*) yaşamaktadır. Alanın kıyılarını 1990'lı yılları ortalarına kadar Akdeniz fokusu (*Monachus monachus*) için önem taşıyordu.
- **Alan Kullanımı**: Küçük bir yerleşim birimi olan Sinop şehir merkezi ÖDA'nın içindedir. Alandaki

insan faaliyetleri hayvancılık, tarım ve balıkçılıktır. Bölgede çok yoğun olmamakla beraber yaz turizmi vardır.

- **Tehditler**: ÖDA üzerinde nükleer santral yapımı planlanmaktadır. Santralin yapımı, özellikle deniz canlılarının yok olmasına ve dolayısıyla Karadeniz'in en bakir kıyılarının doğal zenginliklerinin yok olmasına neden olacaktır.

Alandan kumul alımı kumul bitkilerine zarar vermektedir. Ayrıca kumul ve fundalıklarda yapılan ağaçlandırma çalışmaları, yörenin doğal bitki örtüsünü tehdit etmektedir.

Sankum Gölü, Keçi Deresi'nin getirdiği alüvyonlar ve kum fırtınaları sonucunda küçülmektedir. Alan üzerindeki bir diğer tehdit ise Sinop şehir merkezi ile Sankum Gölü arasında kalan bölgedeki sulama projesidir. Alanın doğal bitki örtüsünü ve su rejimini değiştirecek olan bu proje, Karasu Deresi'nin denize döküldüğü yerde oluşan deltayı da tehdit etmektedir.

Aşın otlama, endemik bitki türleri üzerinde baskı oluşturmaktadır. Alanda özellikle Karagöl-Aksaz bölgesinde kaçak avcılık yapılmaktadır.

- **Koruma Çalışmaları**: Çevre ve Orman Bakanlığı Doğa Koruma ve Milli Parklar Genel Müdürlüğü, Sankum Gölü'nün ve çevresindeki ormanların korunması için alanın yönetim planını hazırlamakta ve çeşitli koruma çalışmaları yürütmektedir.

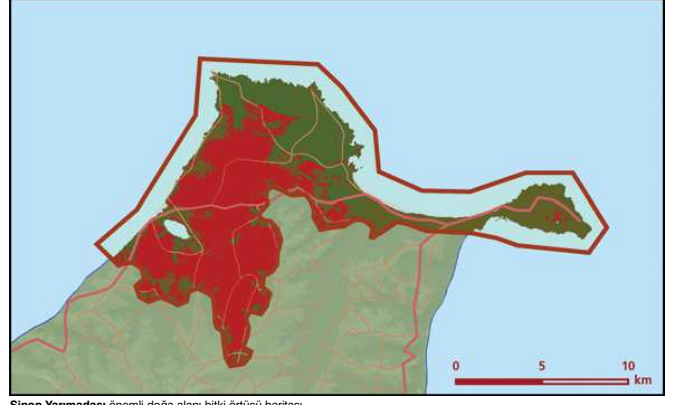
Sinop Çevre Dostları Derneği, alandaki bitki örtüsünün korunması ve kaçak avcılığın engellenmesi için çeşitli çalışmalar yapmaktadır.

■ **Yerel İlgili Sahipleri**
Sinop Valiliği; Sinop Çevre ve Orman İl Müdürlüğü Doğa Koruma ve Milli Parklar Dairesi; Erfelek Kaymaklığı; Ondokuz Mayıs Üniversitesi Sinop Fen Edebiyat Fakültesi; Sinop Su Ürünleri Fakültesi; Sinop Çevre Dostları Derneği; On Dokuz Mayıs Üniversitesi Kuş Gözlem Topluluğu; Samsun Gençlik ve Spor İl Müdürlüğü Kuş Gözlem Kolu.





■ **Arzu Gürsoy, Fazilet Üker**



Sinop Yarımadası önemli doğa alanı topografya haritası



Sinop Yarımadası önemli doğa alanı bitki örtüsü haritası

Takson Adı	E	TE	Kırmızı Liste		Popülasyon Büyüklüğü	ÖDA Kriteri
			K	B		
 <i>Convolvulus persicus</i>	0	0	-	EN	Var	A2, B1
<i>Crocus speciosus ssp. xantholaimos</i>	1	0	-	EN	Var	B1, B2
<i>Isatis arenaria</i>	1	0	-	EN	Var	A1, A2
<i>Jurinea kilaea</i> - Anadolu	0	0	-	VU	Var	B1
<i>Peucedanum obtusifolium</i> - Anadolu	0	0	-	VU	Var	B1
<i>Verbascum degenii</i>	1	0	-	CR	Var	A1, A2
 <i>Aquila clanga</i> - Avrupa	0	0	VU	EN	2-3 Birey (2003 Kışlama)	B1, C1
<i>Aythya nyroca</i> - D. Avrupa ve Akdeniz	0	0	NT	VU	5-10 Çift (Üreme)	B1, C1
<i>Botaurus stellaris</i> - Avrupa ve Akdeniz	0	0	LC	LC	1 Çift (Üreme)	C1
<i>Dendrocopos syriacus</i>	0	0	LC	LC	Var (Üreme)	C1
<i>Gavia arctica</i>	0	0	LC	-	296 Birey (Kışlama)	C1
<i>Lanius collurio</i>	0	0	LC	LC	Var (Üreme)	C1
<i>Oxyura leucocephala</i> - Doğu Akdeniz ve İran	0	0	EN	VU	9 Birey (2002 Kışlama)	A1, B1, C1
<i>Oxyura leucocephala</i> - Doğu Akdeniz ve İran	0	0	EN	VU	55 Birey (1995 Kışlama)	A1, B1, C1
<i>Phalacrocorax aristotelis desmarestii</i>	0	0	LC	LC	45-60 Çift (Üreme)	C1
 <i>Lutra lutra</i>	0	0	NT	-	Var	C1
 <i>Lycaena dispar</i> - Kuzey Anadolu	0	0	NT	-	Var	C1



Convolvulus persicus © Ali İhsan Gökçen