

Akşehir ve Eber Gölleri

ORT001
izlenmesi Gerekl
Gerileme (-2)



Küçük balaban (*Ixobrychus minutus*) © Ali Murtaza Doğan

Yüzölçümü : 82810 ha
Boylam : 31,37°D
Enlem : 38,57°K
Koruma Statüleri : Doğal sit alanı

Yükseklik : 950 m - 1460 m
il(ler) : Afyon, Konya
İlçe(ler) : Bolvadin, Sultansazlığı, Çay, Tuzlukçu, Akşehir

- **Alanın Tanımı**: ÖDA, Sultan Dağları'nın kuzeyinde Akarçay Kapalı Havzası'nda birbirleriyle bağlantılı Akşehir ve Eber göllerini ve bunların çevresindeki taşkın düzlüklerini kapsar. Sulak alan, tektonik bir çöküntü içinde yer alır. Eber Gölü, Sultan Dağları'ndan gelen dereler ve Akarçay ile beslenen bir tatlı su gölüdür. Akşehir Gölü ise su seviyesinin yüksek olduğu zamanlarda Eber Gölü'nden çıkan Eber Kanalı (Taşköprü Çayı) ve yine Sultan Dağı'ndan gelen beş dere ile beslenir. Akşehir Gölü'nün suları batı ve güneyde göle buradan giriş yapan kanal ve dereler nedeniyle tatlı su özelliği gösterirken gölün ortası ve kuzeyinde suyun tuzluluk oranı yüksektir. Son yıllarda bozulan su rejimi ve su girdisinin azalması nedeniyle Akşehir Gölü'nün tuzluluğu giderek artmaktadır ve göl yaz aylarında tırmıyla kurumaktadır. Göllerin çevresinde yer alan geniş sazlık alanlar ve ıslak çayırlar tür çeşitliliği açısından son derece önemlidir.
- **Habitatlar**: ÖDA; tatlı ve yarı tuzlu göller, bataklıklar, sazlık alanlar, mevsimsel sulak çayırlar, tarım alanları, az miktarda meyve bahçeleri ve ova bozkırlarından oluşur. Özellikle Eber Gölü'nde sazlıklar geniş yer kaplar. Kısmen tuzlu olan Akşehir Gölü'nde ise sazlık alanlar kısıtlı bir alan kaplar.
- **Türler**: ÖDA, *Thermopsis turcica* adlı bitkinin dünyada bilinen tek yaşam alanıdır. Çok sayıda kuş türü için önemli bir üreme alanı olan Akşehir ve Eber Gölleri, aynı zamanda kış aylarında yüksek sayılarda sakarca kazına (*Anser albifrons*) ev sahipliği yapar. Ak pelikan (*Pelecanus onocrotalus*) ve çeltikçi (*Plegadis falcinellus*) alanda göç döneminde yüksek sayılarda konaklar. Akşehir ve Eber Gölleri, *Alburnus nasreddini* ve *Leuciscus anatolicus* adlı içsu balıklarının dünyadaki en önemli üreme alanlarından biridir. Bu türlerden ilki dünyada yalnızca bu ÖDA'da yaşamaktadır. Sivriburunlu bataklıklarfaresinin (*Neomys anomalus*) dar yayılışlı bir popülasyonunu barındıran alan aynı zamanda kelebek ve kuzböcekleri açısından da önemlidir.
- **Alan Kullanımı**: Bölge için önemli bir geçim kaynağı olan balıkçılık göllerin su seviyesindeki aşırı düşüş nedeniyle tamamen yok olmuştur. Sulak alanın küçülmesine paralel olarak hayvancılık

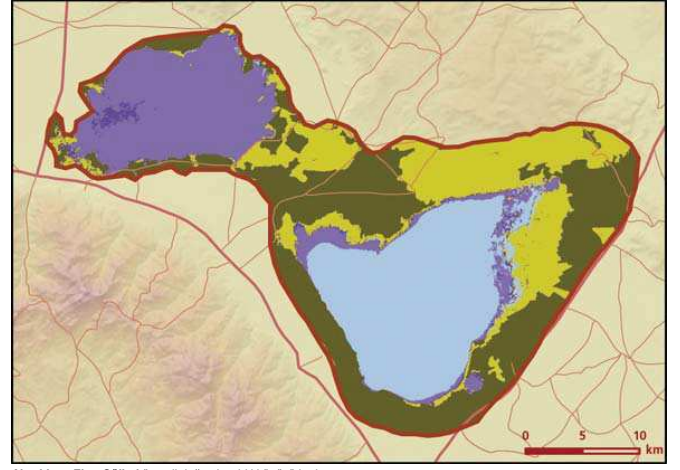
- da son yıllarda düşüş göstermektedir.
- Afyon Çay Seka Kağıt Fabrikası'nda kullanılmak üzere kesilen sazlar bölgedeki diğer bir önemli geçim kaynağıdır. Alanın güney ve batısında yerleşim birimleri ve çok sayıda küçük sanayi tesisleri bulunmaktadır.
- ÖDA'yı çevreleyen bölgede sulu ve kuru tarım yapılmaktadır. Alanının güneyinde ve batısında kiraz üretimi başta olmak üzere meyvecilik, kuzeyinde ise tahıl ekimi yapılmaktadır.
- **Tehditler**: Bölgedeki en önemli tehdit, su düzeyindeki sürekli ve aşırı düşümedir. Devlet Su İşleri (DSİ) tarafından Akarçay üzerine yapılan barajlar ve su rejimini değiştirmeye yönelik faaliyetler sisteme giren su miktarını önemli oranda düşürmüştür. Bu duruma son yıllarda görülen kuraklığın etkisi de eklenince Akşehir Gölü'nün suları 2005-2006 yıllarında neredeyse tırmıyla çekilmiş, alandaki balık stokları ortadan kalkmıştır. Eskiden balıkçılıkla geçinen halk kuruyan göl alanında tarımsal faaliyetler yapmaya başlamıştır.
- Kapalı Akarçay Havzası'na yüksek miktarda evsel, tarımsal ve sanayi atıkları karışmaktadır ve bu durum göl sularının kimyasal bileşimini bozmaktadır. Kirlilik Eber Gölü'nde daha yoğun olmak üzere yasal sınırları üzerine çıkmıştır. Kirlilik ve suların çekilmesiyle artan tuzluluk göl çevresindeki taşkın alanlarını da olumsuz etkilemiş ve bitki örtüsü kuşakları tamamen değişmiştir.
- Endemik bitki türlerini bulunduran alanda yapılan tarımsal faaliyetler doğal bitki örtüsünü olumsuz etkilemektedir.
- **Koruma Çalışmaları**: Çevre ve Orman Bakanlığı 2006 yılında alanın yönetim planının uluslararası standartlarda hazırlanması için bir proje başlatmıştır.

■ **Yerel İlgili Sahipleri**
Çevre ve Orman Bakanlığı Sulak Alanlar Şubesi; Konya Valiliği; Konya İl Çevre ve Orman Müdürlüğü; Konya İl Turizm ve Orman Müdürlüğü; Akşehir Kaymakamlığı; Akşehir Belediyesi; Çekil Vakfı Konya Şubesi; Tema Vakfı Konya Şubesi.

■ **Murat Gülsaçan**



Akşehir ve Eber Gölleri önemli doğa alanı topografya haritası



Akşehir ve Eber Gölleri önemli doğa alanı bitki örtüsü haritası

	Takson Adı	E	TE	Kırmızı Liste		Popülasyon Büyüklüğü	ÖDA Kriteri
				K	B		
✿	<i>Sphaerophysa kotschyana</i>	I	0	-	VU	Var	A1
	<i>Thermopsis turcica</i>	I	I	-	CR	Var	A1, A2
🐦	<i>Anser albifrons</i> - Anadolu ve Güney Karadeniz	0	0	LC	LC	7568-15900 Birey (1990 Kışlama)	B3, C3
	<i>Anthus campestris</i>	0	0	LC	LC	Var (Üreme)	C1
	<i>Ardea purpurea</i> - Avrupa ve Akdeniz	0	0	LC	LC	50 Çift (1997 Üreme)	C1
	<i>Ardeola ralloides</i> - Avrupa ve Akdeniz	0	0	LC	LC	70-100 Çift (Üreme)	C1
	<i>Aythya nyroca</i> - D. Avrupa ve Akdeniz	0	0	NT	VU	10-30 Çift (Üreme)	B1, C1
	<i>Botaurus stellaris</i> - Avrupa ve Akdeniz	0	0	LC	LC	2 Çift (Üreme)	C1
	<i>Burchinus oedicephalus</i> - Doğu Avrupa	0	0	LC	VU	15-30 Çift (Üreme)	B1, C1
	<i>Calandrella brachydactyla</i>	0	0	LC	LC	Var (Üreme)	C1
	<i>Casmerodius albus</i> - Avrupa ve Akdeniz	0	0	LC	LC	5-10 Çift (1991 Üreme)	C1
	<i>Chlidonias hybrida</i> - D. Avrupa ve D. Akdeniz	0	0	LC	LC	25-50 Çift (1997 Üreme)	C1
	<i>Ciconia ciconia</i> - Doğu Avrupa	0	0	LC	LC	Var (Üreme)	C1
	<i>Circus aeruginosus</i>	0	0	LC	LC	50 Çift (Üreme)	C1
	<i>Egretta garzetta</i> - D. Avrupa ve Akdeniz	0	0	LC	LC	180-200 Çift (Üreme)	B3, C1, C3
	<i>Himantopus himantopus</i> - D. Avrupa ve D. Akdeniz	0	0	LC	LC	307-311 Birey (Üreme)	C1
	<i>Ixobrychus minutus</i>	0	0	LC	LC	100 Çift (Üreme)	C1
	<i>Netta rufina</i> - D. Akdeniz ve Karadeniz	0	0	LC	LC	420-500 Birey (Üreme)	B3, C3
	<i>Nycticorax nycticorax</i> - D. Avrupa ve D. Akdeniz	0	0	LC	LC	100 Çift (Üreme)	C1
	<i>Pelecanus crispus</i> - Akdeniz ve Karadeniz	0	0	VU	LC	2 Çift (Üreme)	C1
	<i>Pelecanus onocrotalus</i> - Avrupa ve Ön Asya	0	0	LC	LC	150-2000 Birey (Üreme)	B3, C1, C3
	<i>Phalacrocorax pygmeus</i> - GD. Avrupa ve Türkiye	0	0	LC	LC	50 Çift (Üreme)	C1
	<i>Platalea leucorodia</i> - D. Avrupa	0	0	LC	LC	15 Çift (Üreme)	C1
<i>Plegadis falcinellus</i> - Ön Asya	0	0	LC	LC	680-1536 Birey (Göç)	B3, C1, C3	
<i>Plegadis falcinellus</i> - Ön Asya	0	0	LC	LC	50 Çift (1997 Üreme)	C1	
<i>Sterna hirundo</i> - Güney Avrupa	0	0	LC	LC	Nadir (Üreme)	C1	
<i>Sterna hirundo</i> - Güney Avrupa	0	0	LC	LC	50-100 Çift (Üreme)	C1	
<i>Sterna nilotica</i> - Akdeniz ve Karadeniz	0	0	LC	VU	20 Çift (Üreme)	B1, C1	
🐭	<i>Neomys anomalus</i> - Eber Gölü	0	0	LC	-	Var	B2, C1
🐢	<i>Emys orbicularis</i>	0	0	NT	NT	Var	C1
🐟	<i>Alburnus nasreddini</i>	I	I	-	-	Var	A2, C1
	<i>Gobio gobio intermedius</i>	I	0	LC	-	Var	B2, C1
	<i>Leuciscus anatolicus</i>	I	0	-	EN	Var	A1, A2, C1

Takson Adı	E	TE	Kırmızı Liste		Popülasyon Büyüklüğü	ÖDA Kriteri
			K	B		
 <i>Muschampia proteides</i> - Anadolu	0	0	-	EN	Var	BI, CI
<i>Pseudophilotes vicrama</i> - Anadolu	0	0	-	VU	Var	BI
 <i>Leucorrhinia pectoralis</i>	0	0	-	-	Var	CI



Akşehir Gölü © Cüneyt Oguztüzün



Eber Gölü © Ali İhsan Gökçen