

# Hotamış Sazlığı

## ORT013

Restorasyon Aşaması  
Gerileme (-3)



© Cüneyt Oğuztüzün

**Yüzölçümü** : 17406 ha  
**Boylam** : 33,05°D  
**Enlem** : 37,55°K  
**Koruma Statüleri** : Doğal sit alanı

**Yükseklik** : 1000 m - 1220 m

**il(ler)** : Konya, Karaman

**ilçe(ler)** : Karapınar, Çumra, Karaman merkez

- **Alanın Tanımı**: ÖDA, Konya Kapalı Havzası'nın güneyinde bulunur ve güneyde Karadağ adlı volkanik dağ ile sınırlıdır. Hotamış, Devlet Su İşleri (DSİ) tarafından yeraltı ve yerüstü kaynakları başka alanlara taşınmadan önce bölgedeki en büyük sazlık alanlardan biriydi. Bunun yanında ÖDA'nın güneyinde Süleymanhacı adlı küçük bir tuzlu su gölü bulunmaktaydı. Su rejimine müdahaleler sonucunda 1990'ların ortalarından itibaren hızla kuruyan alanın yalnız güney ucunda çok küçük bir sazlık alan kalmıştır. Hotamış'ın kuruması Türkiye'de pek çok sukusunun sayısında ciddi azalmaya neden olmuştur.
- **Habitatlar**: Günümüzde kurumuş olan sazlık ve bataklık alanlardan geriye kalan göl tabanı üzerinde çıplak alanlar ve çorak bitki örtüsü uzanmaktadır. ÖDA'nın bir kısmı tarım alanlarına dönüştürülmüştür.
- **Türler**: Alandaki birçok su kuşu az sayılarda da olsa 1998 yılına kadar üremeye devam etmiştir. Ancak günümüzde sulak alan önemli sayıda sukusunun üremesi için yeterli büyüklüğe sahip değildir. ÖDA, 1986 yılına kadar ak kuyruklu kızkusunun (*Vanellus leucurus*) Türkiye'deki tek üreme alanıdır. Ancak sulakalanın küçülmesiyle pek çok su kuşu gibi bu tür de bölgeden silinmiştir. ÖDA, kurutulmadan önce *Pseudophoxinus meandricus* isimli endemik içsu balığı için dünya ölçeğinde önemli bir alandır.
- **Alan Kullanımı**: Saz kesimi alan kurumadan önce çevre köyler için önemli bir geçim kaynağı olmuştur. Bunun yanı sıra sınırlı ölçüde bir balıkçılık faaliyeti de yapılmıştır. Alanın çevresinde özellikle buğday ekilen tarım alanları ve otlama yapılan geniş bozkırlar bulunmaktadır.
- **Tehditler**: Artık tümüyle kurumuş ve restorasyon aşamasına gelmiş olan alan üzerindeki en büyük tehdit DSİ'nin Mavi Tünel Proje'nin bir uzantısı olarak bu alana inşa etmeyi planladığı toplama barajıdır. Bu proje gerçekleştiği takdirde alan doğal yapısını tümüyle yitirecek ve restorasyon ihtimali de ortadan kalkacaktır. Tarım alanlarının genişlemesi alandaki diğer bir tehdittir.
- **Koruma Çalışmaları**: WWF-Türkiye tarafından 2004 yılında başlatılan "Konya Kapalı Havzası'nın

Akılıcı Kullanımına Doğru" adlı çalışma 2006 yılı sonuna dek sürecektir. Alanda bilinen başka bir çalışma yoktur.

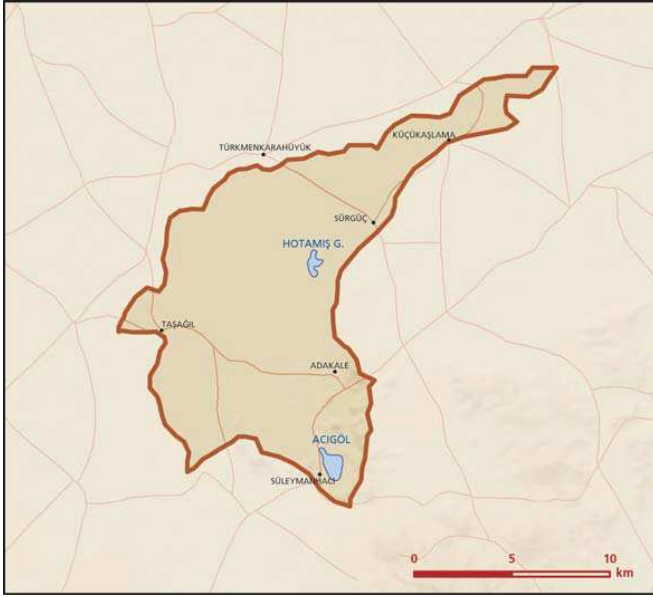


Kaşıkçı (*Platalea leucorodia*) © Tamer Zeybek

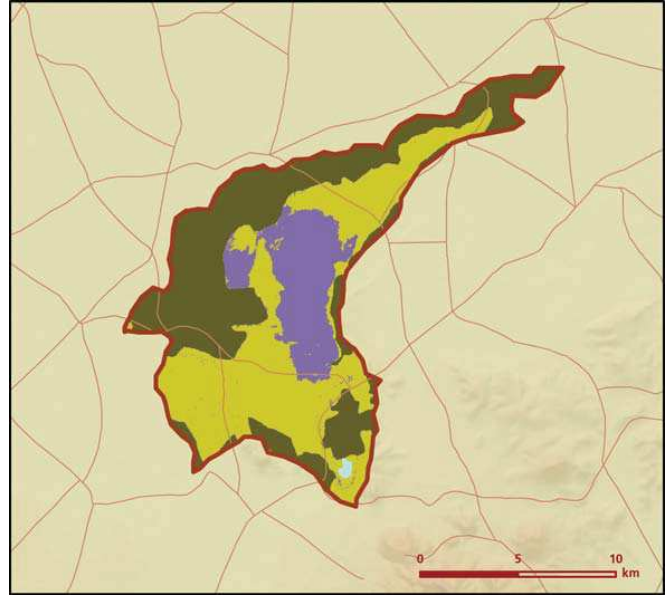
■ **Yerel İlgili Sahipleri**  
Konya Valliği; Karaman Valliği; Çekirge Vakfı Konya Şubesi; Tema Vakfı Konya Şubesi; Konya İli Çevre Konuma Vakfı; WWF Türkiye.

■ **Murat Gülsaçan**





Hotamis Sazlığı önemli doğa alanı topografya haritası



Hotamis Sazlığı önemli doğa alanı örtüsü haritası

Takson Adı	E	TE	Kırmızı Liste		Popülasyon Büyüklüğü	ÖDA Kriteri
			K	B		
 <i>Ardea purpurea</i> - Avrupa ve Akdeniz	0	0	LC	LC	20-40 Çift (1991 Üreme)	C1
<i>Ardeola ralloides</i> - Avrupa ve Akdeniz	0	0	LC	LC	50-100 Çift (1994 Üreme)	C1
<i>Burchinus oedicnemus</i> - Doğu Avrupa	0	0	LC	VU	10-20 Çift (Üreme)	B1, C1
<i>Calandrella rufescens niethammeri</i>	1	0	LC	VU	Var (Üreme)	B1
<i>Casmerodius albus</i> - Avrupa ve Akdeniz	0	0	LC	LC	50 Çift (1991 Üreme)	C1
<i>Egretta garzetta</i> - D. Avrupa ve Akdeniz	0	0	LC	LC	175 Çift (1991 Üreme)	B3, C1, C3
<i>Glaucopis pratensis</i> - D. Akdeniz ve Karadeniz	0	0	LC	LC	100 Çift (1991 Üreme)	B3, C1, C3
<i>Himantopus himantopus</i> - D. Avrupa ve D. Akdeniz	0	0	LC	LC	950 Birey (1985 Üreme)	B3, C1, C3
<i>Ixobrychus minutus</i>	0	0	LC	LC	30-90 Çift (1991 Üreme)	C1
<i>Marionetta angustirostris</i> - D. Akdeniz	0	0	VU	VU	20 Çift (1991 Üreme)	A1, B1, B3, C1, C3
<i>Netta rufina</i> - D. Akdeniz ve Karadeniz	0	0	LC	LC	600 Birey (1992 Kışlama)	B3, C3
<i>Nycticorax nycticorax</i> - D. Avrupa ve D. Akdeniz	0	0	LC	LC	20-30 Çift (1991 Üreme)	C1
<i>Oxyura leucocephala</i> - Doğu Akdeniz ve İran	0	0	EN	VU	40 Çift (1991 Üreme)	A1, A3, B1, B3, C1, C3
<i>Oxyura leucocephala</i> - Doğu Akdeniz ve İran	0	0	EN	VU	204 Birey (1995 Üreme sonrası)	A1, A3, B1, B3, C1, C3
<i>Pelecanus crispus</i> - Akdeniz ve Karadeniz	0	0	VU	LC	1-2 Çift (1998 Üreme)	C1
<i>Phalacrocorax pygmaeus</i> - GD. Avrupa ve Türkiye	0	0	LC	LC	25 Çift (1991 Üreme)	C1
<i>Platalea leucorodia</i> - D. Avrupa	0	0	LC	LC	12 Çift (1998 Üreme)	C1
<i>Plegadis falcinellus</i> - Ön Asya	0	0	LC	LC	75 Çift (1991 Üreme)	C1
<i>Vanellus spinosus</i> - Balkanlar ve Anadolu	0	0	LC	VU	40 Çift (1991 Üreme)	B1, C1
 <i>Pseudophoxinus meandricus</i>	1	0	DD	DD	Var	A2, C1