

# Çöl Gölü ve Çalıklüzü

**ORT017**  
Korumaya Bağımlı  
Gerileme (-1)



Gülen sumru (*Sterna nilotica*) © Soner Bekir - DoğaBel

**Yüzölçümü** : 42181 ha  
**Boylam** : 32,86°D  
**Enlem** : 39,32°K  
**Koruma Statüleri** : Yok

**Yükseklik** : 1055 m - 1736 m  
**il(ler)** : Ankara, Konya  
**ilçe(ler)** : Gölbaşı, Bala, Haymana, Kulu

- **Alanın Tanımı:** Çöl Gölü ve Çalıklüzü, Ankara ilinin güneyinde yer alan küçük bir kapalı havzayı oluşturur. Sığ ve tuzlu bir göl olan Çöl Gölü, Çalıklüzü Havzası'nın güney ucunda bulunan bir acı su gölüdür ve yaz aylarında büyük ölçüde kurur. Gölün kuzey ve güney sınırlarında tuzcul alanlar, ıslak çayırlar ve hasırotu (*Juncus*) yatakları bulunur. Alanın kuzey bölgesindeyse son derece iyi korunmuş ova bozkırları, daha kuzeydeki tepelerde ise kuru tarım alanları uzanır. Batıdaki tepeler seyrek otu bitki örtüsünden oluşan meralarla kaplıdır.
- **Habitatlar:** Çöl Gölü ve Çalıklüzü, ağırlıklı olarak İç Anadolu Bölgesi'ne özgü ova bozkırından oluşur. Alanın batısında bulunan yükseltilerde ise iyi dağ bozkırları uzanır. Alanın küçük bir bölümünü yazın tamamen kuruyan Çöl Gölü ve çevresindeki mevsimsel ıslak çayırlar oluşturur. Göl çevresine yakın alanlarda tuzcul çayırlar uzanır. ÖDA'nın kuzeyi büyük ölçüde tarım alanlarıyla kaplıdır.
- **Türler:** *Onobrychis elata* ve *Puccinellia anisoclada* ssp. *melderisiana* Türkiye'ye endemik olup bu alanda ÖDA kriterlerini sağlayan bitki taksonlarıdır. ÖDA, özellikle ilkbahar ve yaz aylarında kuşlar için büyük önem taşır. Çorak toygan (*Calandrella rufescens niethammeri*), büyük cılıbit (*Charadrius leschenaultii columbinus*), küçük kerkenez (*Falco naumanni*), turna (*Grus grus*), gülen sumru (*Sterna nilotica*) ve sayıları gittikçe azalan toy (*Otis tarda*) gibi hassas türleri bir arada barındırır. Alan, üreyen kuşların yanı sıra flamingo (*Phoenicopterus roseus*) gibi yazın üreme süresince beslenmeye ve sakarca (*Anser albifrons*) gibi kışlamaya gelen kuş türlerini de barındırır. Sakarca alanda kışlamaya devam etse de eski yıllardaki kadar yüksek sayılarda görülmemektedir. ÖDA, su düzeyinin yüksek olduğu yıllarda dikkuyruk (*Oxyura leucocephala*) ve angıt (*Tadorna ferruginea*) için üreme sonrasında büyük önem taşır. Gölün su düzeyinin çok düşük olduğu son yıllarda bu türlerin hemen tümü alandan kaybolmuştur. San lekeli zıpzıp (*Thymelicus acteon*) alanda görülen ve nesli bölgesel ölçekte tehlike altında olan bir kelebek türüdür.
- **Alan Kullanımı:** Alanda hayvancılık ve tarım yapılır. Alanın ova kesiminde büyükbaş hayvancılık

- yaygın tepelerde daha çok koyun otlatılır. Bölgedeki köy nüfusunun azalması nedeniyle hayvancılık da azalmaktadır.
- **Tehditler:** Alandaki su düzeyinin giderek düşmesiyle tarım alanları yoğunlaşmakta ve ÖDA'nın iç kesimlerine doğru ilerlemektedir. Alanın kuzeyindeki oldukça büyük bir TRT vericisi nedeniyle başta toy olmak üzere çok sayıda kuş vericinin tellerine çarparak ölmektedir. ÖDA'nın orta bölümünde plansızca genişleyen bir tavuk çiftliği bulunmaktadır. Alanda yasadışı avcılık devam etmektedir.
- **Koruma Çalışmaları:** Alanda bilinen bir koruma çalışması yoktur.

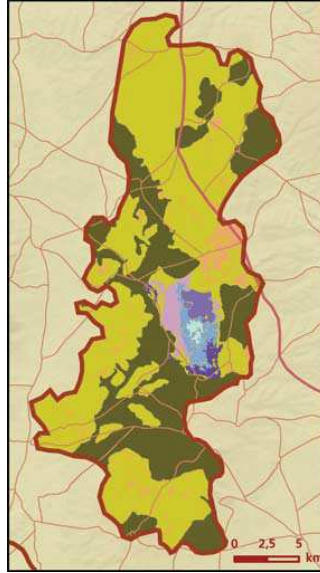


Çöl Gölü © Hillary Welch, Geoff Welch

- **Yerel İlgili Sahipleri**  
Ankara Vahallığı; Konya Vahallığı; Doğa Koruma ve Milli Parklar Genel Müdürlüğü; Doğa Derneği; ÖDTÜ Kuş Gözlem Topluluğu.
- **Burcu Meltem Arık**





Çöl Gölü ve Çalkıkdüzü önemli doğa alanı topografya haritası



Çöl Gölü ve Çalkıkdüzü önemli doğa alanı bitki örtüsü haritası



Çöl Gölü © Tank Yurtgezer

Takson Adı	E	TE	Kırmızı Liste		Popülasyon Büyüklüğü	ÖDA Kriteri
			K	B		
 <i>Onobrychis elata</i>	I	0	-	VU	Var	A1, A2
<i>Puccinellia ansoclada ssp. melderisiana</i>	I	0	-	EN	Var	B1, B2
 <i>Anser albifrons</i> - Anadolu ve Güney Karadeniz	0	0	LC	LC	9365-14000 Birey (1970 Kışlama)	B3, C3
<i>Calandrella rufescens niethammeri</i>	I	0	LC	VU	Var (Üreme)	B1
<i>Charadrius leschenaultii columbinus</i>	0	0	LC	EN	Var (1998 Üreme)	B1, C1
<i>Falco naumanni</i>	0	0	VU	LC	20 Çift (1998 Üreme)	A1, C1
<i>Grus grus</i> - Anadolu ve Karadeniz	0	0	LC	(EN)	2 Çift (2000 Üreme)	B1, B3, C1, C3
<i>Lanius minor</i>	0	0	LC	LC	Var (Üreme)	C1
<i>Melanocorypha calandra</i>	0	0	LC	LC	Var (Üreme)	C1
<i>Otis tarda</i> - Avrupa	0	0	VU	VU	35-45 Birey (2000 Üreme)	A1, B1, C1
<i>Oxyura leucocephala</i> - Doğu Akdeniz ve İran	0	0	EN	VU	27 Birey (1991 Üreme sonrası)	A1, B1, C1
<i>Phoenicopterus roseus</i> - D. Akdeniz	0	0	LC	LC	4000-8800 Birey (Yazlama)	A3, B3, C1, C3
<i>Sterna nilotica</i> - Akdeniz ve Karadeniz	0	0	LC	VU	20 Çift (1998 Üreme)	B1, C1
<i>Tadorna ferruginea</i> - Akdeniz ve Karadeniz	0	0	LC	(LC)	300-900 Birey (Üreme sonrası)	B3, C1, C3
 <i>Thymelicus acteon</i> - Anadolu	0	0	-	VU	Var	B1



Bozkır toygan (*Calandrella brachydactyla*) © Murat Bozdoğan