

Sultansazlığı

ORT036

Restorasyon Aşaması
Gerileme (-3)



Yay Gölü © Cüneyt Öğütüzün

Yüzölçümü : 44674 ha | **Yükseklik** : 1070 m - 1260 m
Boylam : 35,26°D | **İl(ler)** : Kayseri
Enlem : 38,34°K | **İlçe(ler)** : Yahyalı, Yeşilhisar, Develi, İncesu
Koruma Statüleri : Doğal sit alanı, tabiatı koruma alanı, Ramsar alanı, yaban hayatı koruma sahası

■ **Alanın Tanımı**: Sultansazlığı, Develi Kapalı Havzası'nın merkezinde bulunur. Sultansazlığı'nın kuzeydoğusu Erciyes Dağı tarafından sınırlanmıştır. ÖDA tatlı, tuzlu, hafif tuzlu göller ile geniş bataklık ve bozkır ekosistemlerinden oluşan bir mozaığı içerir. Yay Gölü ve yazın büyük ölçüde kuruyan Çöl Gölü alanındaki başlıca göllerdir. Sultansazlığı'nın güneyinde bulunan Güney Sazlığı 3300 hektardır ve içinde küçük göl aynaları bulundurulur. Bunlardan en önemlileri Sarp, Eğri ve Camız gölleridir. Sultansazlığı'nın kuzeyinde geçmişte 1900 hektarlık bir alan kaplayan ancak günümüzde büyük ölçüde tahribe uğramış olan Kepir Sazlıkları vardır. Sulakalanın yüzölçümü su seviyelerine bağlı olarak değişir ancak son yıllarda su kaynaklarının aşırı kullanımı nedeniyle sazlık tümüyle kurudur. Sultansazlığı doğal halinde Yahyalı, Develi, Ağcaşar ve Yeşilhisar dereleri, Soysallı, Çayırözü ve Yerköy pınarları ile yeraltı suyundan beslenmektedir.

Alanın yoğun saz ve bitki örtüsüyle kaplı olması, besin maddesi bakımından oldukça zengin tatlı su ekosistemini içermesi ve tatlı su ekosistemi ile ilişkili tuzlu su ekosisteminin varlığı; farklı ekolojik istekleri olan değişik türde ve çok sayıda kuşun bir arada bulunması için uygun ortamlar oluşturmuştur.

■ **Habitatlar**: Sultansazlığı tatlı ve tuzlu su ekosistemleri, geniş sazlık ve bataklık alanlar, bu alanları çevreleyen çayır ve bozkırlar gibi değişik karakterdeki habitatlardan oluşmaktadır.

Yarı kurak iklim karakterine sahip olan bölgenin sulakalan rejimi dışında kalan dış çevrelerinde ova bozkırları uzanır. Bu bozkırların önemli bir kısmı tuzcul karakterdedir. Çöl Gölü'nün doğusunda, Yay Gölü çevresinde bataklık bitkileri geniş yer tutmaktadır. Tuzlu göller, denizbörülcesi (*Salicornia*) bozkırlarıyla çevrilidir. Güneydeki bataklıklarda saz (*Phragmites*), hasırotu (*Typha*), kofa (*Juncus*) ve kindiradan oluşan bitki örtüsüyle kaplıdır.

■ **Türler**: Alan nesli tehlike altında olan ve dünyadaki yaşam alanı sınırlı çeşitli bitki türlerini barındırır. 15 bitki taksonu ÖDA kriterlerini sağlamaktadır. Bunlardan *Poa speluncarum* ve *Puccinellia bulbosa* ssp. *caesarea* en hassas taksonlardır.

Bir zamanlar yüksek sayılarda birçok sükusunun kuluçkaya yattığı alan, bugün büyük ölçüde kurumuş ve tüm kuşların sayısında büyük bir düşüş olmuştur.

ÖDA'daki dereler dünyada dar bir alanda bulunan *Aphanius danfordii* adlı balık türü için önemlidir.

■ **Alan Kullanımı**: Sulakalan sisteminin zarar görmediği yıllarda yörenin önemli bir geçim kaynağı olan sazlar ihraç edilir ya da yöre halkı tarafından hayvan yemi ve dam malzemesi olarak

kullanılırdı. 1995 yılında Sindelhöyük kasabasında saz bağlama ve depolama tesisi kurulmuştur. Miktar azalmış olmakla birlikte ağustos-eylül aylarında *Phragmites australis* ve *Thypha* cinsine ait türler kesilmektedir.

Kurutulmadan önce her yıl çok sayıda doğasever kuş gözlemcisi, bilim adamı ve araştırmacı alanı ziyaret etmekteydi.

Günümüzde yöre halkının en önemli geçim kaynağı tarımdır. Sulama yapılan alanlarda daha çok ayçiçeği ve şekerpancar yetiştirilir. Sulu tarıma geçişle birlikte sebze tarımı ve meyvecilik de yaygınlaşmıştır.

Yörede hayvancılık halkın ikincil geçim kaynağıdır. Alanda yer alan meraların büyük bir kısmı tarıma açılmış, bir kısmının ise yanlış tarımsal kullanım nedeniyle doğal yapısı bozulmuştur. Bataklık alanda büyükbaş hayvanlar otarken etrafındaki çayırıklarda küçükbaş hayvancılık yapılır.

■ **Tehditler**: Bir zamanlar dünyanın en önemli sulakalanları arasında yer alan Sultansazlığı, Devlet Su İşleri'nin (DSİ) alandaki su rejimine yaptığı müdahaleler sonucunda büyük oranda zarar görmüştür. Alandaki su kaynakları üzerine yapılan barajlar ve aşırı yeraltı suyu kullanımına neden olan sulu tarım faaliyetleri sonucunda alana çok az miktarda su ulaşmaktadır.

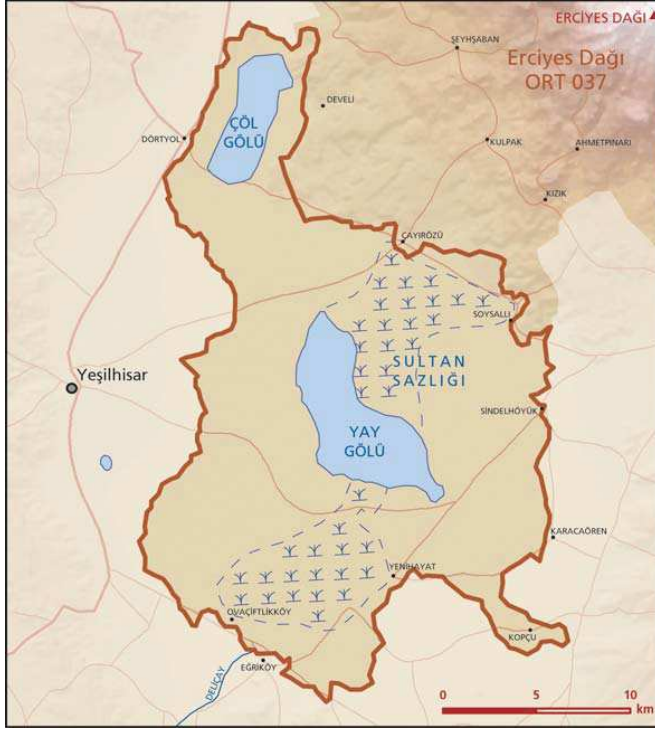
ÖDA aynı zamanda su kirliliğinden önemli derecede etkilenmiştir.

■ **Koruma Çalışmaları**: Çevre ve Orman Bakanlığı, Sultansazlığı'nın korunması ve bölge halkının ekonomik çıkarları ile arazi kullanım dengesinin kurulması amacıyla saha için 1994 yılında bir master plan yaptırmıştır. Bunun yanında 2000 yılından bu yana Doğa Koruma ve Milli Parklar Genel Müdürlüğü tarafından yürütülen GEF II Projesi kapsamında alanın yönetim planı hazırlanmıştır ve bu plan 2006 yılında tamamlanmıştır.

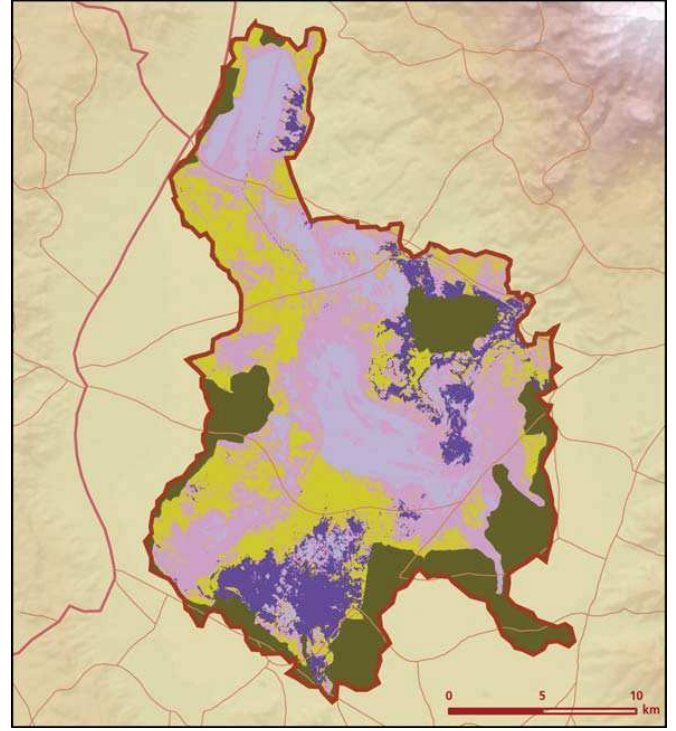
DSİ tarafından 1970'li yıllarda alanın tamamının drene edilerek kurutulması planlanmıştır. Ardından gönüllü kuruluşlar ile kamu kuruluşlarının çabaları sonucunda proje revize edilmiş ve Yay Gölü'ndeki su kotununun 1070,80 metreden tutulması karara bağlanarak, alanın kurutulması önlenmiştir. Ancak hem sivil toplum hem de kamunun koruma çalışmaları ve kararları göz ardı edilerek Sultansazlığı kendisini besleyen dereler üzerindeki baraj inşaatları nedeniyle dolaylı olarak kurutulmuştur. Ulusal Sulak Alanlar Komisyonu alanın eski haline getirilmesi için bir dizi karar almış olsa da bu kararlar bugüne kadar uygulanamamıştır.

■ **Yerel İlgili Sahipleri**
Kayseri Valiliği; Kayseri İl Çevre ve Orman Müdürlüğü; Kayseri İl Kültür ve Turizm Müdürlüğü; Erciyes Üniversitesi; Doğa Koruma ve Milli Parklar Genel Müdürlüğü (GEF II Projesi).

■ **Uygar Özemesi**, Esra Per







Sultansazıǵı önemli doǵa alanı topografya haritası



Sultansazıǵı önemli doǵa alanı bitki örtüsü haritası

Takson Adı	E	TE	Kırmızı Liste		Popülasyon Büyüklüğü	ÖDA Kriteri
			K	B		
<i>Achillea oligocephala</i>	0	0	-	VU	Var	A2, B1
<i>Achillea sieheana</i>	1	0	-	VU	Var	A1, A2
<i>Allium sieheanum</i>	1	0	-	LC	Var	A2
<i>Anthemis fimbriata</i>	1	0	-	VU	Var	A1, A2
<i>Cyathobasis fruticososa</i>	1	0	-	VU	Var	A1
<i>Lepidium caespitosum</i>	1	0	-	VU	Var	A1
<i>Limonium anatolicum</i>	1	0	-	VU	Var	A1, A2
<i>Limonium iconicum</i>	1	0	-	LC	Var	A2
<i>Limonium lilacinum</i>	1	0	-	LC	Var	A2
<i>Onosma halophilum</i>	1	0	-	VU	Var	A1, A2
<i>Poa speluncarum</i>	1	0	-	EN	Var	A1, A2
<i>Puccinellia bulbosa ssp. caesarea</i>	1	0	-	CR	Var	B1, B2
<i>Scorzonera hieracifolia</i>	1	0	-	LC	Var	A2
<i>Sphaerophysa kotschyana</i>	1	0	-	VU	Var	A1
<i>Verbascum helianthemoides</i>	1	0	-	VU	Var	A1, A2
<i>Acrocephalus melanopogon</i>	0	0	LC	LC	Var (Üreme)	C1
<i>Anas crecca</i> - Akdeniz ve Karadeniz	0	0	LC	LC	5710-23732 Birey (1999 Kışlama)	B3, C3
<i>Anthus campestris</i>	0	0	LC	LC	Var (Üreme)	C1
<i>Ardea purpurea</i> - Avrupa ve Akdeniz	0	0	LC	LC	50-100 Çift (1997 Üreme)	C1
<i>Ardeola ralloides</i> - Avrupa ve Akdeniz	0	0	LC	LC	70-100 Çift (1997 Üreme)	C1
<i>Aythya nyroca</i> - D. Avrupa ve Akdeniz	0	0	NT	VU	30-50 Çift (1991 Üreme)	B1, C1
<i>Botaurus stellaris</i> - Avrupa ve Akdeniz	0	0	LC	LC	5 Çift (Üreme)	C1
<i>Burchinus oedicnemus</i> - Doğu Avrupa	0	0	LC	VU	Nadir (Üreme)	B1, C1
<i>Buteo rufinus</i>	0	0	LC	(NT)	Var (Üreme)	C1
<i>Calandrella brachydactyla</i>	0	0	LC	LC	Var (Üreme)	C1
<i>Calandrella rufescens niethammeri</i>	1	0	LC	VU	Var (Üreme)	B1

Takson Adı	E	TE	Kırmızı Liste		Popülasyon Büyüklüğü	ÖDA Kriteri
			K	B		
 <i>Charadrius alexandrinus</i> - Akdeniz ve Karadeniz	0	0	LC	LC	100 Çift (1997 Üreme)	C1
<i>Charadrius leschenaultii columbinus</i>	0	0	LC	EN	50-100 Çift (Üreme)	B1, B3, C1, C3
<i>Chlidonias hybrida</i> - D. Avrupa ve D. Akdeniz	0	0	LC	LC	400 Çift (1994 Üreme)	B3, C1, C3
<i>Ciconia ciconia</i> - Doğu Avrupa	0	0	LC	LC	50 Çift (Üreme)	C1
<i>Circus aeruginosus</i>	0	0	LC	LC	50-60 Çift (Üreme)	C1
<i>Egretta garzetta</i> - D. Avrupa ve Akdeniz	0	0	LC	LC	200-250 Çift (1998 Üreme)	B3, C1, C3
<i>Falco naumanni</i>	0	0	VU	LC	Var (Üreme)	A1, C1
<i>Glaucolani pratensis</i> - D. Akdeniz ve Karadeniz	0	0	LC	LC	50 Çift (1997 Üreme)	C1
<i>Grus grus</i> - Anadolu ve Karadeniz	0	0	LC	(EN)	43-150 Birey (Kışlama)	B1, B3, C1, C3
<i>Grus grus</i> - Anadolu ve Karadeniz	0	0	LC	(EN)	20 Çift (1994 Üreme)	B1, B3, C1, C3
<i>Himantopus himantopus</i> - D. Avrupa ve D. Akdeniz	0	0	LC	LC	390 Çift (1994 Üreme)	B3, C1, C3
<i>Ixobrychus minutus</i>	0	0	LC	LC	350-500 Çift (Üreme)	C1
<i>Larus genei</i> - Akdeniz ve Karadeniz	0	0	LC	LC	100 Çift (1997 Üreme)	C1
<i>Marmonetta angustirostris</i> - D. Akdeniz	0	0	VU	VU	5 Çift (Üreme)	A1, B1, B3, C1, C3
<i>Marmonetta angustirostris</i> - D. Akdeniz	0	0	VU	VU	121 Birey (1998 Üreme sonrası)	A1, B1, B3, C1, C3
<i>Melanocorypha calandra</i>	0	0	LC	LC	Var (Üreme)	C1
<i>Netta rufina</i> - D. Akdeniz ve Karadeniz	0	0	LC	LC	300-400 Çift (1994 Üreme)	B3, C3
<i>Nycticorax nycticorax</i> - D. Avrupa ve D. Akdeniz	0	0	LC	LC	50-80 Çift (1998 Üreme)	C1
<i>Oxyura leucocephala</i> - Doğu Akdeniz ve İran	0	0	EN	VU	20 Çift (1994 Üreme)	A1, B1, C1
<i>Phalacrocorax pygmaeus</i> - GD. Avrupa ve Türkiye	0	0	LC	LC	50-850 Birey (1996 Kışlama)	B3, C1, C3
<i>Phalacrocorax pygmaeus</i> - GD. Avrupa ve Türkiye	0	0	LC	LC	50 Çift (2000 Üreme)	C1
<i>Phoenicopterus roseus</i> - D. Akdeniz	0	0	LC	LC	1000-59150 Birey (Göç)	A3, B3, C1, C3
<i>Platalea leucorodia</i> - D. Avrupa	0	0	LC	LC	138 Birey (Göç)	B3, C1, C3
<i>Platalea leucorodia</i> - D. Avrupa	0	0	LC	LC	10 Çift (Üreme)	C1
<i>Plegadis falcinellus</i> - Ön Asya	0	0	LC	LC	75 Çift (1997 Üreme)	C1
<i>Pterocles orientalis</i>	0	0	LC	LC	Nadir (Üreme)	C1
<i>Recurvirostra avosetta</i> - Akdeniz ve GD. Avrupa	0	0	LC	LC	2115 Birey (1994Göç)	B3, C3
<i>Recurvirostra avosetta</i> - Akdeniz ve GD. Avrupa	0	0	LC	LC	150 Çift (1994 Üreme)	C1
<i>Sterna albifrons</i> - D. Avrupa	0	0	LC	LC	100 Çift (1994 Üreme)	C1
<i>Sterna hirundo</i> - Güney Avrupa	0	0	LC	LC	50 Çift (Üreme)	C1
<i>Sterna nilotica</i> - Akdeniz ve Karadeniz	0	0	LC	VU	50 Çift (1997 Üreme)	B1, C1
<i>Tadorna ferruginea</i> - Akdeniz ve Karadeniz	0	0	LC	(LC)	267-539 Birey (Kışlama)	B3, C1, C3
<i>Tadorna ferruginea</i> - Akdeniz ve Karadeniz	0	0	LC	(LC)	215-2283 Birey (Üreme sonrası)	A3, B3, C1, C3
<i>Vanellus spinosus</i> - Balkanlar ve Anadolu	0	0	LC	VU	20 Çift (1994 Üreme)	B1, C1
 <i>Emys orbicularis</i>	0	0	NT	NT	Var	C1
 <i>Aphanius danfordii</i>	1	0	-	(EN)	Var	A1, A2, C1
 <i>Glaucopsyche alexis</i> - Anadolu	0	0	-	VU	Var	B1



Flamingolar (*Phoenicopterus roseus*) © Hakan Öge